

**Wydział Ruchu Drogowego
Komendy Wojewódzkiej Policji
w Krakowie**

**Ocena stanu bezpieczeństwa
*na drogach województwa małopolskiego
w okresie*
*od 1 stycznia do 31 grudnia 2006 roku***



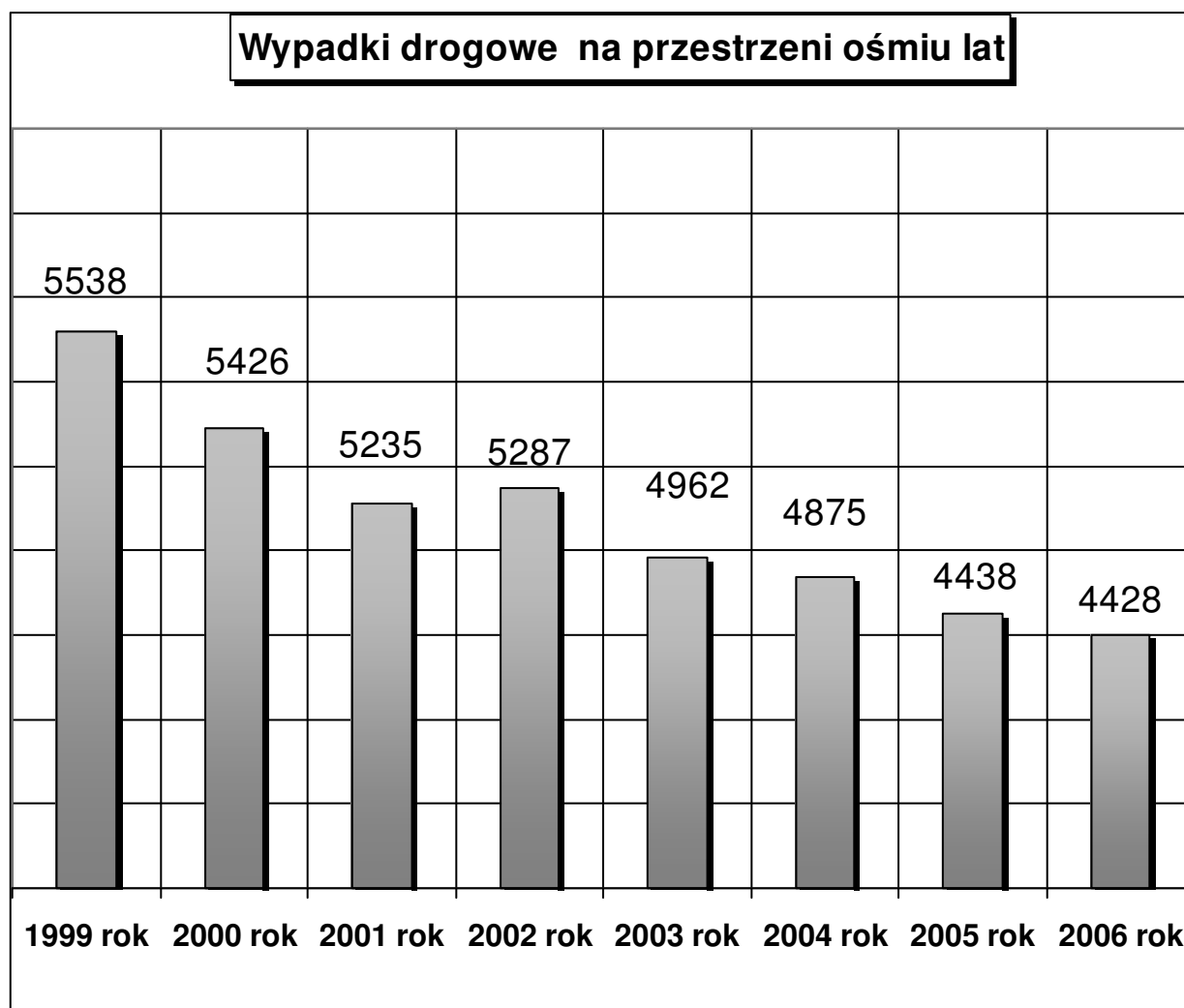
Kraków, styczeń 2007 rok

W okresie od 1 stycznia do 31 grudnia 2006 roku na terenie województwa małopolskiego miało miejsce 34033 zdarzeń drogowych.

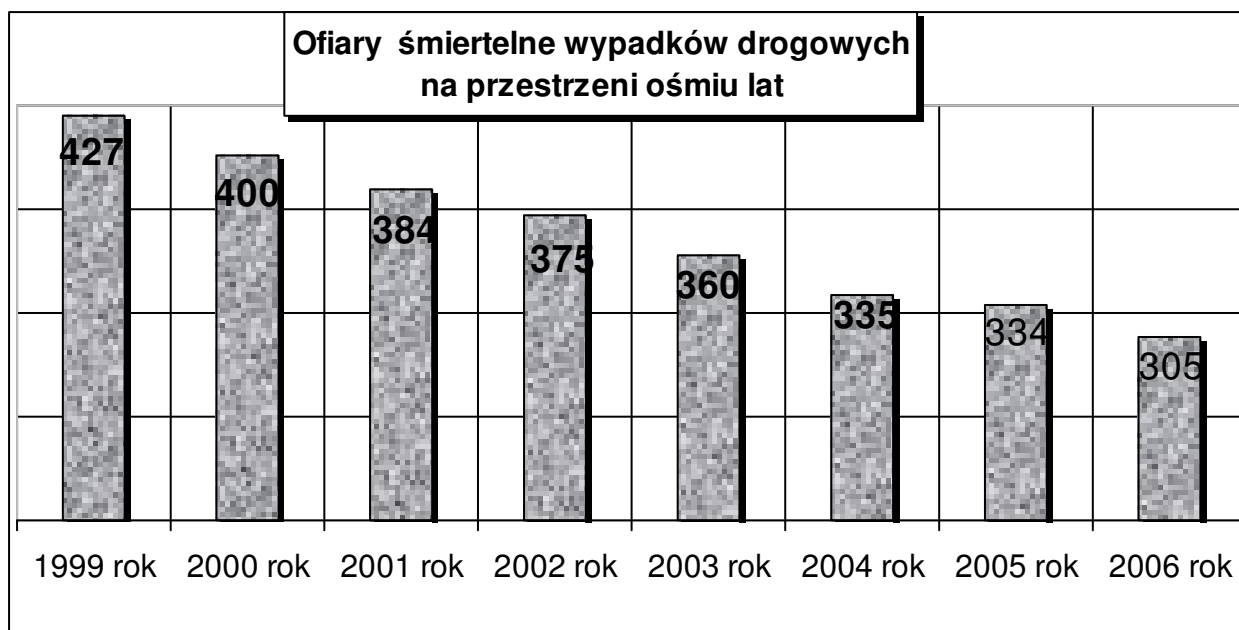
Odnotowano w tym okresie:

- ✓ **4428** (4438)* wypadków drogowych - **spadek** o 10 tj. 0,2 %,
- ✓ **305** (334)* ofiar śmiertelnych - **spadek** o 29 tj. 8,7 %,
- ✓ **5676** (5600)* osób rannych - **wzrost** o 76 tj. 1,4 %,
- ✓ **29606** (30065)* kolizji drogowych - **spadek** o 459 tj. 1,5 %.

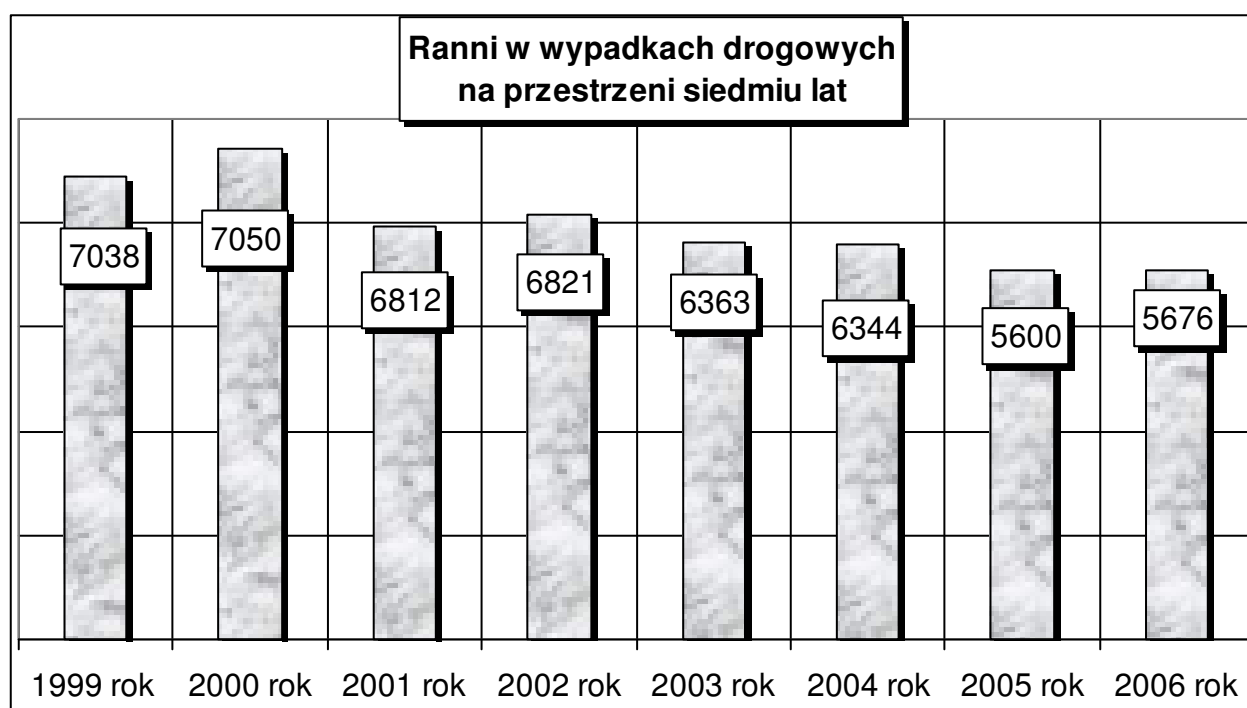
* dane w nawiasach za rok 2005



Ilość wypadków drogowych na przestrzeni ostatnich lat pokazuje bardzo korzystny trend spadkowy. Od roku 1999 zanotowaliśmy spadek w ilości wypadków drogowych o 1110, tj. 20,0 %.



Sytuacja z ilością ofiar śmiertelnych na przestrzeni ostatnich lat pokazuje ciągły korzystny trend spadkowy; **odnotowano spadek od 1999 roku o 122 tj. 28,6 %.**



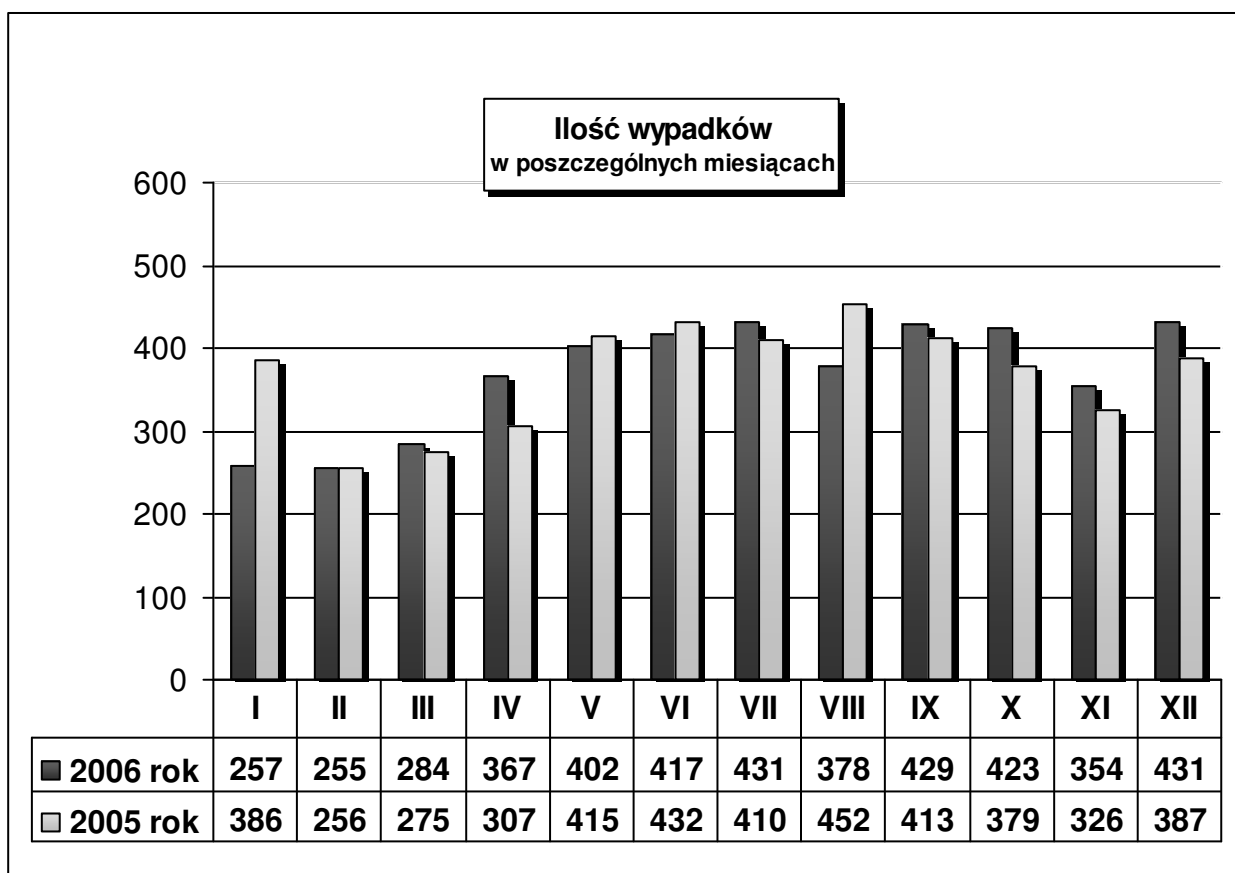
Liczba osób rannych w tym roku nieznacznie wzrosła o 76 tj. 1,4 %. Na przestrzeni ośmiu lat liczba rannych zmniejszyła się **o 1362, tj. 19,4 %.**

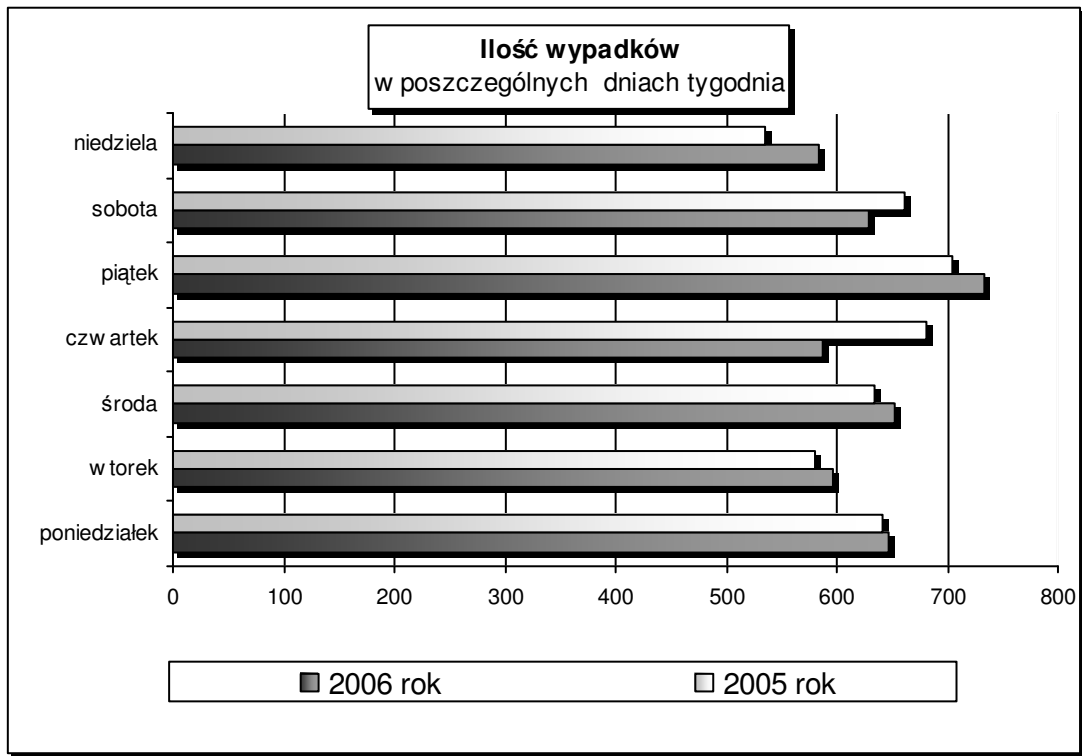
W y p a d k i

Na drogach województwa małopolskiego zaistniało w 2006 roku - 4428 wypadków drogowych, w których zginęło 305 osób, w tym śmierć na miejscu poniosło 201 osób. Pozostałe 104 zmarły w wyniku odniesionych obrażeń do 30 dni od daty wypadku, stanowi to 34,1 % wszystkich zabitych. Odnotowano zatem 0,2 % spadek w ilości wypadków drogowych, 8,7 % spadek w ilości zabitych i 1,4 % wzrost w ilości rannych.

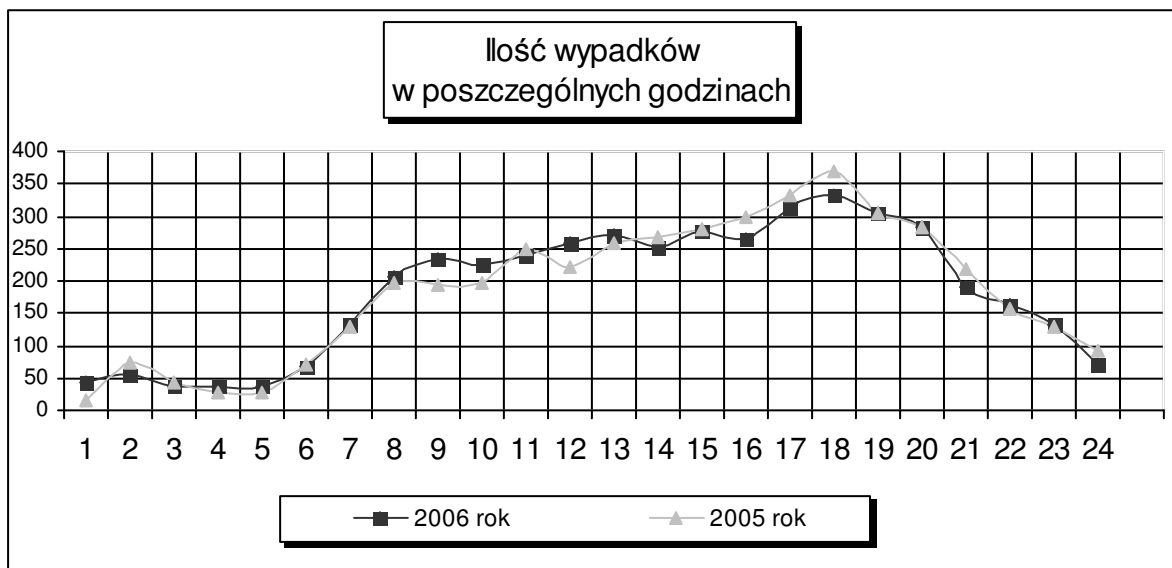
Rozpatrując zagadnienie na przestrzeni miesięcy w 2006 roku najwięcej wypadków drogowych zaistniało w miesiącu wakacyjnym tzn. w lipcu – 431 tj. (9,7 %) oraz grudniu – 431 tj. (9,7%). Najwięcej osób poszkodowanych miało miejsce w październiku - 617, lipcu 591, grudniu 583 i czerwcu 581. Ofiar śmiertelnych najwięcej odnotowano w październiku - 39 tj. (12,8 %), grudniu - 34 tj. (11,1 %), oraz w kwietniu 31 tj. (10,2 %).

Przedstawiony poniżej wykres wskazuje, że styczeń i luty zaznaczyły się stosunkowo niską ilością wypadków w porównaniu do pozostałych miesięcy. Porównując wskaźniki wypadkowe na przestrzeni dwóch lat należy wskazać, że miesiące lipiec i grudzień są jednymi z najbardziej zagrożonych miesięcy.





Rozkład wypadków na przestrzeni tygodnia dowodzi, że najbardziej niebezpieczny jest piątek 734 wypadków (16,6 %) i środa 653 wypadków (14,7 %). Najtragiczniejsze w skutkach dni to sobota i wtorek. W sobotę zginęło najwięcej osób - 56 (18,4 %) oraz wtorek gdzie zginęło 48 (15,7 %) osób.



W ciągu doby gwałtowny wzrost wypadków obserwujemy od godziny 07-ej do 20-ej. Niemniej jednak kulminacja przypada na przedział między godziną 16-tą a 19-tą; w tym czasie, a więc w ciągu trzech godzin zaistniało 953 wypadki drogowe, (tj. 21,5 % wszystkich wypadków). Spadek w wypadkach notujemy od 2-ej i trwa do godziny 5-tej.

Godziny nocne natomiast zaznaczyły się niewielką ilością wypadków, najmniej wypadków zaistniało między godz. 04.00 a 05.00 - zaledwie 36 tj. 0,8 %, w których zginęły 3 osoby, a 79 doznało obrażeń ciała.

Miejsca powstawania wypadków drogowych

W analizowanym okresie zdecydowana większość wypadków, bo 3592 tj. 81,1 % wydarzyła się na terenie zabudowanym, zginęło w nich 191 tj. 62,6 % osób a 4482 tj. 79,0 % zostało rannych. Poza obszarem zabudowanym zaistniało 836 tj. 18,9 % wypadków. W ich wyniku zginęło 114 tj. 37,4 % osób, a 1194 tj. 21,0 % odniosło rany.

W 2006 roku - 2259 tj. 51,0 % wypadków miało miejsce na prostym odcinku drogi, śmierć w nich poniosło 171 tj. 56,1 % wszystkich zabitych, a rannych zostało 2840 tj. 50,0 % uczestników ruchu. Kolejnymi niebezpiecznymi miejscami są: skrzyżowania z drogą z pierwszeństwem 982 tj. 22,2 % wszystkich wypadków, w których śmierć poniosło 35 tj. 11,5 % osób i obrażeń ciała doznało 1217 tj. 21,4 % osób, zakręt – łuk 659 tj. 14,9 % wypadków, w których 61 tj. 20,0 % osób poniosło śmierć, a 982 tj. 17,3 % doznały obrażeń ciała oraz rejon skrzyżowań 290 tj. 6,5 % wszystkich wypadków, w których śmierć poniosło 12 tj. 3,9 % osób i 352 tj. 6,2 % doznało obrażeń ciała.

Wypadki drogowe powstawały przeważnie w czasie panowania dobrych warunków atmosferycznych - 2943, w pochmurnych warunkach - 719, a w czasie opadów deszczu - 516. Nawierzchnia w czasie wypadków drogowych 2882 była sucha, mokra - 1208, a oblodzona i zaśnieżona - 293.

Wybrane charakterystyczne miejsca występowania wypadków drogowych tabela ułożona rankingowo - za kryterium przyjęto ilość wypadków.

Miejsce zdarzenia (wybrane)	wypadki	zabici	ranni	kolizje
Przejście dla pieszych	389	22	395	312
Wyjazd z posesji, pola, dr. wew.	87	3	100	761
Chodnik, droga dla pieszych, rowerzystów	87	1	96	237
Pobocze	81	5	116	409
Przystanek komunikacji publicznej	42	1	49	97
Most, wiadukt, estakada	37	3	50	274
Torowisko tramwajowe	18	1	22	65
Przejazd kolejowy	8	0	8	87

W analizowanym okresie zdecydowana większość wypadków miała miejsce na drogach jednojezdniowych, dwukierunkowych – 80,9 % wszystkich wypadków, zginęły w nich 266 tj. 87,2 % osoby, a 4658 tj. 82,1 % zostało rannych.

Wypadki drogowe wg rodzaju drogi tabela ułożona rankingowo - za kryterium przyjęto ilość wypadków.

Rodzaj drogi	wypadki	zabici	ranni	kolizje
Droga dwukierunkowa, jednojezdniowa	3582	266	4658	23510
Droga o dwóch jezdniach jednokierunkowych	640	30	770	3961
Droga jednokierunkowa	171	3	191	1766
Autostrada	35	6	57	470
Droga ekspresowa	0	0	0	16

Rodzaje wypadków drogowych
tabela ułożona rankingowo - za kryterium przyjęto ilość wypadków.

Rodzaj zdarzenia	wypadki	zabici	ranni	kolizje
Najechanie na pieszego	1420	140	1370	448
Zderzenie - boczne	1034	41	1425	10401
Zderzenie - czołowe	588	42	1077	1981
Zderzenie - tylne	440	6	578	7842
Wywrócenie się pojazdu	320	26	417	589
Inne rodzaje	176	10	214	1611
Najechanie na drzewo, słup	144	10	210	851
Wypadek z pasażerem	74	4	102	11
Najechanie na stojący pojazd	63	4	76	2746
Najechanie na dziurę, wybój, garb	17	3	23	1689
Najechanie na zwierzę	5	0	5	738
Najechanie na zaporę kolejową	0	0	0	44

Spośród wszystkich rodzajów wypadków drogowych, na pierwsze miejsce wysuwają się zdarzenia, które zakwalifikować można do kategorii " najechanie na pieszego". W sumie wypadków takich było 1420, tj. 32,1 %. W porównaniu z 2005 rokiem (1583)* odnotowano spadek tych zdarzeń o 163, tj. 10,3 %. Należy tutaj także zwrócić uwagę, że w tej kategorii wypadków odnotowano znaczny spadek w liczbie zabitych o 15, tj. 9,7 % oraz spadek w liczbie rannych o 153, tj. 10,0 %.

Następnym najczęściej występującym rodzajem wypadku było " zderzenie się pojazdów w ruchu boczne " - 1034 (939)*, które stanowi 23,4 % we wszystkich rodzajach zdarzeń.

Stan zagrożenia w poszczególnych powiatach na terenie woj. małopolskiego

Rejon miasta Krakowa jest najbardziej zagrożony - 31,9 % wszystkich wypadków miało miejsce na jego terenie. W porównaniu do roku ubiegłego stan ten nieznacznie się zwiększył o około 1,0 %.

powiat	Wypadki 2005 rok	Wypadki 2006 rok	wzrost spadek	%
miasto Kraków	1375	1414	39	2,8
powiat krakowski	429	446	16	4,0
powiat sądecki*	434	391	-43	-9,9
powiat tarnowski*	279	263	-16	-5,7
powiat myślenicki	222	260	38	17,1
powiat brzeski	134	187	53	39,6
powiat chrzanowski	189	173	-16	-8,5
powiat wielicki	166	159	-7	-4,2
powiat bocheński	140	137	-3	-2,1
powiat limanowski	119	131	12	10,1
powiat oświęcimski	125	110	-15	-12,0
powiat nowotarski	87	107	20	23,0

W y p a d k i

(tabela ułożona rankingowo za kryterium
przyjęto ilość wypadków)

Wypadki w mieście Kraków, powiecie sądeckim, tarnowskim i krakowskim stanowią 56,8 % wszystkich.

powiat wadowicki	106	104	-2	-1,9
powiat tatrzański	127	102	-25	-19,7
powiat olkuski	120	88	-32	-26,7
powiat proszowicki	80	84	4	5,0
powiat gorlicki	97	74	-23	-23,7
powiat suski	90	69	-21	-23,3
powiat dąbrowski	62	56	-6	-9,7
powiat miechowski	57	53	-4	-7,0
autostrada A4		20	20	

województwo	4438	4428	-10	-0,2
--------------------	-------------	-------------	-----	------

Zjawisko wzrostu ilości wypadków zaobserwowano na terenie 7-u powiatów. Największy na terenie powiatu brzeskiego o 39,6 %.

Rozpatrując to zagadnienie pod względem spadków to największy odnotowano w powiecie **olkuskim** (o 26,7 %), **gorlickim** (o 23,7 %) oraz **suskim** (o 23,3 %).

Wzrost ilości zabitych zaobserwowano także w 7-u powiatach. Największy wzrost odnotowano w rejonie powiatu **nowotarskiego** (o 137,5 %), **limanowskiego** (o 87,5 %), **proszowickiego** (o 66,7 %) i **myślenickiego** (o 57,1 %).

Pod względem spadków to największy odnotowano w powiecie **gorlickim** (o 64,3 %), **bocheńskim** (o 61,9 %) oraz **tatrzańskim** (o 60,0 %).

powiat	Zabici 2005 rok	Zabici 2006 rok	wzrost spadek	%
powiat krakowski	35	42	7	20,0
miasto Kraków	39	41	2	5,1
powiat tarnowski*	41	28	-13	-31,7
powiat myślenicki	14	22	8	57,1
powiat nowosądecki*	23	22	-1	-4,3
powiat nowotarski	8	19	11	137,5
powiat wadowicki	13	18	5	38,5
powiat limanowski	8	15	7	87,5
powiat miechowski	14	14	0	0
powiat wielicki	13	13	0	0
powiat oświęcimski	15	11	-4	-26,7
powiat proszowicki	6	10	4	66,7
powiat brzeski	15	8	7	87,5
powiat bocheński	21	8	-13	-61,9
powiat chrzanowski	17	7	-10	-58,8
powiat olkuski	9	6	-3	-33,3
powiat gorlicki	14	5	-9	-64,3
powiat suski	12	5	-7	-58,3
powiat tatrzański	10	4	-6	-60,0
autostrada A4		4	4	
powiat dąbrowski	7	3	-4	-57,1

województwo	334	305	-29	-8,7
--------------------	------------	------------	-----	------

Zabici
(tabela ułożona rankingowo - za
kryterium przyjęto ilość zabitych)

powiat	Ranni 2005 rok	Ranni 2006 rok	wzrost spadek	%
miasto Kraków	1624	1654	30	1,8
powiat nowosądecki*	588	579	-9	-1,5
powiat krakowski	588	558	-30	-5,1
powiat tarnowski*	351	373	22	6,3
powiat myślenicki	286	360	74	25,9
powiat brzeski	182	241	59	32,4
powiat chrzanowski	239	212	-27	-11,3
powiat limanowski	160	193	33	20,6
powiat bocheński	199	185	-14	-7,0
powiat wielicki	229	184	-45	-19,7
powiat nowotarski	125	166	41	32,8
powiat proszowicki	112	131	19	17,0
powiat wadowicki	119	124	5	4,2
powiat tatrzański	150	123	-27	-18,0
powiat oświęcimski	137	119	-18	-13,1
powiat olkuski	149	113	-36	-24,2
powiat gorlicki	113	91	-22	-19,5
powiat suski	103	90	-13	-12,6
powiat dąbrowski	76	72	-4	-5,3
powiat miechowski	70	71	1	1,4
autostrada A4		37	37	
województwo	5600	5676	76	1,4

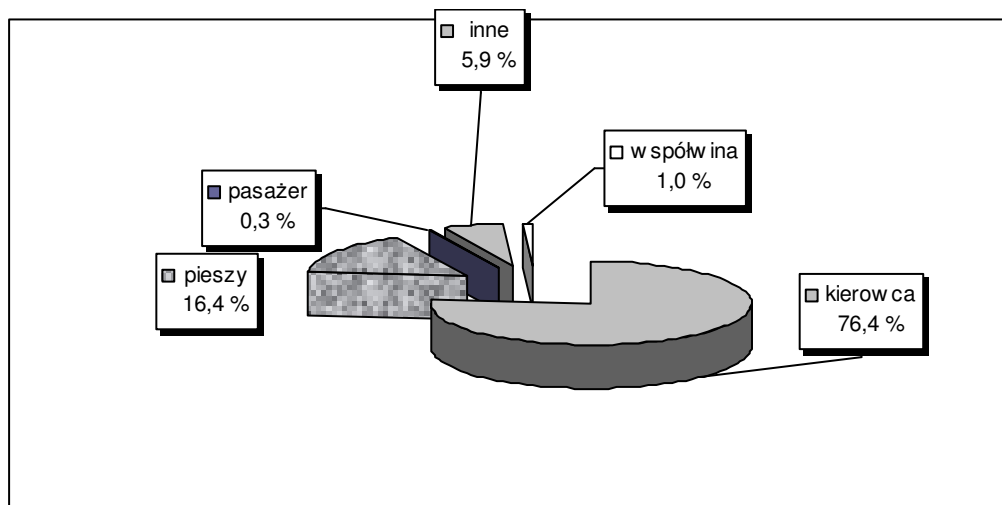
* razem teren miasta i powiatu

R a n n i
(tabela ułożona rankingowo - za kryterium przyjęto ilość rannych)

Wzrost ilości rannych miał miejsce na terenie 9-u powiatów. Największy w rejonie powiatu **nowotarskiego** (o 32,8 %) i **brzeskiego** (o 32,4 %).

Pod względem spadków to największy odnotowano w powiecie **olkuskim** (o 24,2 %), **wielickim** (o 19,7 %) oraz **gorlickim** (o 19,5 %).

Sprawcy wypadków



Sprawcy to przede wszystkim kierowcy, w okresie dwunastu miesięcy 2006 roku spowodowali 3381 (3539)* wypadków - co stanowi 76,4 %, w których 177 (217)* osób zginęło, a 4653 (4768)* zostało rannych. W porównaniu do roku 2005 w tej kategorii odnotowano spadek o 158, tj. 4,5 % w ilości wypadków, spadek w liczbie osób zabitych o 40, tj. 18,4 % oraz spadek w liczbie rannych o 115, tj. 2,4 %. Głównymi przyczynami skutkującymi zdarzeniami z ofiarami - analogicznie jak w latach ubiegłym było:

1. Niedostosowanie prędkości do panujących warunków - 983 wypadki , średnio co 4/5-ty wypadek ; w zdarzeniach tych 79 osób zginęło (najwięcej bo 44,6 % wszystkich ofiar śmiertelnych w wypadkach spowodowanych przez kierowców), a 1489 zostało rannych.
2. Nieudzielanie pierwszeństwa przejazdu - 800 wypadków, średnio co 5/6-ty wypadek, 20 osób zginęło i 1076 zostało rannych.
3. Niezachowanie odległości między pojazdami - 276 wypadków, średnio co 16-ty wypadek, nikt nie zginął, a 384 doznało obrażeń ciała.
4. Nieprawidłowe wyprzedzanie - 195 wypadków, w których 16 osób zginęło a 293 doznało obrażeń ciała.
5. Nieudzielanie pierwszeństwa pieszemu – 194 wypadki, w których 8 osób zginęło a 119 doznało obrażeń ciała.
6. Nieprawidłowe przejeżdżanie przejść dla pieszych - 113 wypadków, w których 5 osób zginęło a 116 zostało rannych.
7. Jazda po niewłaściwej stronie drogi - 115 wypadków, w których 4 osoby zginęły a 158 zostało rannych.
8. Nieprawidłowe skręcanie - 98 wypadków.
9. Nieprawidłowe omijanie - 85 wypadków.

Niedostosowanie prędkości do warunków ruchu w 2006 roku było przyczyną powstania 983 (989)* wypadków drogowych, w których 79 (74)* osób zginęło, a 1489 (1491)* doznało obrażeń ciała. Kolizji drogowych z tej przyczyny było 4892 (5546)*. Z podanych danych można powiedzieć, że prędkość jako przyczyna zdarzeń drogowych została nieznacznie zmniejszona. Wypadki drogowe z tej przyczyny zmniejszyły się o 0,6 %. Skutki tych wypadków – wzrost zabitych o 6,8 % oraz spadek

rannych o 0,1 %. Przyczyna prędkość w kolizjach drogowych zmniejszyła się - o 654, tj. 11,8 %.

Piesi byli sprawcami 728 (783)* wypadków, co stanowi 16,4 %, w których 95 (104)* osób poniosło śmierć, a 659 (701)* zostało rannych. Tendencję spadkową odnotowano w wypadkach drogowych o 55, tj. 7,0 %, a co za tym idzie w ich skutkach. W liczbie zabitych nastąpił spadek o 9 tj. 8,7 % oraz osobach rannych o 42, tj. 6,0 %. Błędy, jakie popełniali piesi to:

1. Nieostrożne wejście na jezdnię przed jadący pojazd - **377** wypadków, średnio co 11/12-ty wypadek; w wypadkach tych zginęło 55 osób (tj. 57,9 % wszystkich ofiar śmiertelnych w wypadkach zawinionych przez osoby piesze), a 334 zostały ranne.
2. Nieostrożne wejście na jezdnię zza pojazdu, przeszkody - **102** wypadki, w których 4 osoby zginęły a 101 zostało rannych.
3. Wejście na jezdnię przy czerwonym świetle - **73** wypadki, w których 8 osób zginęło a 70 zostało rannych.
4. Przekraczanie jezdni w miejscach niedozwolonych - **50** wypadków, w których 5 osób zginęło a 45 zostało ranne.
5. Stanie na jezdni, leżenie - **33** wypadki, aż 16 zabitych i 19 rannych.
6. Przebieganie przez jezdnię - **32** wypadki, w których 32 osoby doznały obrażeń ciała.
7. Chodzenie nieprawidłową stroną jezdni - **26** wypadków, w których 2 osoby zginęły a 27 zostało rannych.
8. Wtargnięcie na jezdnię dzieci do lat 7- **13** wypadków , w których 1 dziecko zginęło a 13 zostało rannych.

Ofiary

W ocenianym okresie na małopolskich drogach w wypadkach poszkodowanych było 5981 osób, wśród nich 5676 doznało obrażeń ciała a pozostałe 305 osób poniosło śmierć. W stosunku do analogicznego okresu roku ubiegłego spadkowi uległa liczba osób zabitych o 29, tj. 8,7 %, natomiast ilość osób rannych wzrosła o 76, tj. 1,4 %.

Analizując ofiary śmiertelne na terenie poszczególnych powiatów na uwagę zasługuje fakt, że w 11-u nastąpił spadek a w 7-u wzrost liczby osób zabitych. W powiecie miechowskim i wielickim zanotowano taką samą ilość ofiar śmiertelnych jak w zeszłym roku. Największy procentowy wzrost odnotowano w rejonie powiatu nowotarskiego o 137,5 % oraz w powiecie limanowskim o 87,5 %. Największy procentowy spadek wystąpił na terenie powiatu gorlickiego o 64,3 %, bocheńskiego o 61,9 % oraz tatrzańskiego o 60,0 %.

Spadek liczby zabitych o :		tj. o %		Wzrost liczby zabitych o :		tj. o %
powiat bocheński	-13	-61,9	I	powiat nowotarski	11	137,5
powiat tarnowski*	-13	-31,7	II	powiat myslenicki	8	57,1
powiat chrzanowski	-10	-58,8	III	powiat krakowski	7	20,0
powiat gorlicki	-9	-64,3	IV	powiat limanowski	7	87,5
powiat suski	-7	-58,3	V	powiat wadowicki	5	38,5
powiat brzeski	-7	-46,7	VI	powiat proszowicki	4	66,7
powiat tatrzański	-6	-60,0	VII	miasto Kraków	2	5,1
powiat oświęcimski	-4	-26,7	VIII			

powiat dąbrowski	-4	-57,1	IX			
powiat olkuski	-3	-33,3	X			
powiat nowosądecki*	-1	-4,3	XI			

* razem teren miasta i powiatu

W województwie małopolskim współczynnik zabitych na 100 wypadków wyniósł **6,9 (7,5)*** osób.

Natomiast współczynnik ofiarochłonności na terenie województwa małopolskiego (zabici i ranni) na 100 wypadków wyniósł **135,1 (133,7)***.

* dane w nawiasach za rok 2005

Obraz ofiar śmiertelnych na 100 wypadków w poszczególnych powiatach województwa małopolskiego:

L.p.	powiat	Ilość zabitych na 100 wypadków w 2006 roku
1.	miasto Kraków	2,9
2.	powiat tatrzański	3,9
3.	powiat chrzanowski	4,0
4.	powiat brzeski	4,3
5.	powiat dąbrowski	5,4
6.	powiat nowosądecki*	5,6
7.	powiat bocheński	5,8
8.	powiat olkuski	6,8
9.	powiat gorlicki	6,8
10.	powiat suski	7,2
11.	powiat myślenicki	8,4
12.	powiat wielicki	8,2
13.	powiat krakowski	9,4
14.	powiat oświęcimski	10,0
15.	powiat tarnowski*	10,6
16.	powiat proszowicki	11,9
17.	powiat limanowski	11,5
18.	powiat wadowicki	17,3
19.	powiat nowotarski	17,8
20.	powiat miechowski	26,4

* razem teren miasta i powiatu

Przedstawiony ranking - niezbicie dowodzi, że najtragiczniejsze w skutkach były wypadki zaistniałe na terenie powiatu miechowskiego. Tylko na terenie dziewięciu jednostek współczynnik zabitych na 100 wypadków był poniżej średniego w województwie - 6,9.

Małopolska	Zgony na miejscu	Zgony w szpitalu	Ogółem zabici
2005 r.	219	115	334
2006 r.	201	104	305
Wzrost/spadek %	<i>spadek o 8,2 %</i>	<i>spadek o 9,6 %</i>	<i>spadek o 8,7 %</i>

Liczba ofiar według użytkownika drogi.

Ogółem	Liczba ofiar	Liczba zabitych	Liczba rannych
	5981	305	5676
Motorowerzyści	120	4	116
Piesi	1520	145	1375
Rowerzyści	531	20	511
Użytkownicy autobusów	226	1	225
Użytkownicy ciągników	27	6	21
Użytkownicy innych pojazdów	14	1	13
Użytkownicy motocykli	180	19	161
Użytkownicy pojazdów zaprzęgowych	18	0	18
Użytkownicy samochodów ciężarowych	189	9	180
Użytkownicy samochodów osobowych	3143	100	3043
Użytkownicy tramwajów i trolejbusów	13	0	13

W roku 2006 w globalnej liczbie ofiar wypadków drogowych, największy odsetek stanowili użytkownicy samochodów osobowych – 52,5 %. Drugą grupę stanowili piesi – 25,4 %.

W grupie niechronionych (piesi, rowerzyści, motorowerzyści i motocykliści) w 2006 roku zanotowaliśmy **2351** (2389)* ofiar, czyli spadek o 38, tj. o 1,6 %, w tym **188** (198)* zabitych - spadek o 10, tj. o 5,1 %.

Wzrost ofiar zarówno w zabitych jak i rannych nastąpił jedynie w grupie motocyklistów: ofiary motocykliści - 180 (119)*, tj. **wzrost o 51,3 %**, w tym zabici – 19 (12)*, tj. **wzrost o 58,3 %**.

Udział pieszych wśród wszystkich ofiar śmiertelnych w 2006 roku wyniósł **47,5 %**, natomiast w 2005 roku wynosił **47,3 %**. Jednak należy zwrócić uwagę, że następuje powolny spadek liczbowy ofiar pieszych -1520 (1684)*, tj. o 9,7 %.

Ofiary wśród dzieci i młodzieży (do 18 lat)

Ogółem	Liczba ofiar	Liczba zabitych	Liczba rannych
	1059	21	1038
Motorowerzyści	54	0	54
Piesi	387	9	378
Rowerzyści	164	1	163
Użytkownicy autobusów	32	0	32
Użytkownicy innych pojazdów	5	1	4
Użytkownicy motocykli	27	2	25
Użytkownicy pojazdów zaprzęgowych	1	0	1
Użytkownicy samochodów ciężarowych	19	0	19
Użytkownicy samochodów osobowych	370	8	362

Dzieci i młodzież są to przede wszystkim piesi oraz użytkownicy samochodów osobowych (pasażerowie). Tym samym są oni biernymi uczestnikami zdarzenia drogowego (pasażerowie), a ryzyko śmierci czy odniesienia poważnych obrażeń w wypadku drogowym jest znacznie większe niż wśród innych uczestników ruchu (piesi).

Nietrzeźwość

W okresie dwunastu miesięcy 2006 roku **nietrzeźwi kierowcy** spowodowali 277 (359)* wypadków drogowych i 831 (952) kolizji, w wypadkach zginęło 21 (23)* osób a 410 (507)* zostało rannych. Nastąpił, zatem:

spadek wypadków drogowych o 82, tj. 22,8 %

spadek zabitych o 2, tj. 8,7 %

spadek rannych o 97, tj. 19,1 %

spadek kolizji o 121, tj. 12,7%.

Z analizy wynika, że co **16-ty** wypadek na terenie województwa zawiniony jest przez nietrzeźwego kierowcę. W 2005 roku co 12/13. Obecnie co **35/36-a** kolizja jest z udziałem nietrzeźwego kierującego, natomiast w 2005 roku była co 31/32-a.

Wypadki

	2006 rok	2005 rok	różnica	%
Styczeń	12	17	-5	-29,4
Luty	15	16	-1	-6,3
Marzec	19	16	+3	+18,8
Kwiecień	30	37	-7	-18,9
Maj	36	36	0	0
Czerwiec	22	35	-13	-37,1
Lipiec	23	42	-19	-45,2
Sierpień	22	65	-43	-66,2
Wrzesień	36	27	+9	+33,3
Październik	30	33	-3	-9,1
Listopad	18	17	+1	+5,9
Grudzień	14	18	-4	-22,2
Razem	277	359	-82	-22,8

W 2006 roku odnotowano spadek ilości wypadków drogowych z udziałem nietrzeźwych kierowców o 22,8 %. Największy spadek nastąpił w miesiącu sierpniu o 66,2 %, natomiast największy wzrost nastąpił w miesiącu wrześniu i wyniósł 33,3 %.

Kolizje

	2006 rok	2005 rok	różnica	%
Styczeń	54	62	-8	-12,9
Luty	54	49	+5	+10,2
Marzec	78	81	-2	-2,5
Kwiecień	77	79	-2	-2,5
Maj	72	90	-18	-20,0
Czerwiec	67	87	-20	-23,0
Lipiec	69	85	-16	-18,8
Sierpień	65	70	-5	-7,1

Wrzesień	72	90	-18	-20,0
Październik	80	86	-6	-7,0
Listopad	69	93	-24	-25,8
Grudzień	74	80	-6	-7,5
Razem	831	952	-121	-12,7

W 2006 roku odnotowano spadek kolizji z udziałem nietrzeźwych kierowców o 12,7 %. Wzrost miał miejsce jedynie w miesiącu lutym i wyniósł 10,2 %, natomiast największy spadek nastąpił w miesiącu listopadzie i wyniósł 25,8 %.

Przedstawione dane dowodzą, że w 2006 roku nietrzeźwi kierowcy mieli mniejszy udział w wypadkach drogowych oraz w kolizjach drogowych, a co za tym idzie w ich skutkach.

Nietrzeźwi Sprawcy	2005 rok	2006 rok	+ wzrost - spadek	Zabici '05	Zabici '06	Ranni '05	Ranni '06
Kolizji , w tym	1049	902	-147				
z winy kierujących	952	831	-121				
z winy pieszych	97	71	-26				
Wypadków , w tym	548	471	-77				
z winy kierujących	359	277	-82	23	21	507	410
z winy pieszych	189	194	+5	22	14	176	184
Zdarzeń ogółem	1597	1373	-224	45	35	683	594

Nietrzeźwi piesi spowodowali 194 (189)* wypadki drogowe, w których 14 (22)* osób zginęło, a 184 (176)* zostało rannych. Spowodowali także 71 (97)* kolizji drogowych. Z analizy wynika, że blisko co **22/23** wypadek spowodowany był przez nietrzeźwego pieszego. W 2005 roku co 23/24.

Odnotowano wśród nietrzeźwych pieszych:

wzrost w wypadkach drogowych o 5, tj. 2,6 %,
spadek zabitych o 8, tj. 36,4 %,
wzrost rannych o 8, tj. 4,5 %,
spadek kolizji drogowych o 26, tj. 26,8 %.

Ujawnienia nietrzeźwych kierujących :

	178a KK	87KW	Garnizon Razem
2005 rok	8948	1644	10592
2006 rok	10417	2370	12787

Różnica + 2195, tj. 20,7 %

Na terenie województwa małopolskiego przy spadku ilości zdarzeń z udziałem nietrzeźwych kierowców o **15,5 %** w porównaniu do zeszłego roku odnotowano wzrost ujawnień nietrzeźwych kierowców z 10592 w 2005 roku do 12787 w roku 2006 tj. więcej o **20,7 %**.

Wnioski:

- Rok 2006 był kolejnym rokiem, w którym nastąpiło zmniejszenie liczby śmiertelnych ofiar wypadków drogowych na małopolskich drogach – w stosunku do roku 2005 odnotowano znaczący 8,7% spadek zabitych. Liczba śmiertelnych ofiar od 1999 roku została ograniczona o 28,6%.
- W 2006 roku na terenie województwa małopolskiego nastąpił nieznaczny spadek w wypadkach drogowych o 0,2 %, spadek w ofiarach śmiertelnych 8,7 % oraz spadek w kolizjach drogowych o 1,5 %. Wzrost nastąpił jedynie w ilości osób rannych (o 1,4 %).
- Prędkość jako przyczyna zdarzeń drogowych została nieznacznie zmniejszona. Wypadki drogowe z tej przyczyny zmniejszyły się o 0,6 %. Skutki tych wypadków to wzrost zabitych o 6,8 % oraz spadek osób rannych o 0,1 %. Prędkość jako przyczyna kolizji drogowych zmniejszyła się o 11,8 %.
- Udział nietrzeźwych kierowców w zdarzeniach drogowych zmniejszył się w bieżącym roku o 15,5 %, przy odnotowanym wzroście ujawnień nietrzeźwych kierowców o 20,7 %.
- W grupie niechronionych ofiar (piesi, rowerzyści, motorowerzyści i motocykliści) zanotowaliśmy w tym roku spadek o 1,6 %, w tym zabitych spadek o 5,1 %.
- Z analiz wynika, że wzrost zabitych jak i rannych nastąpił jedynie w grupie motocyklistów. Ofiary motocykliści – wzrost o 51,3 %, w tym zabici wzrost o 58,3 %.
- Udział pieszych wśród wszystkich ofiar śmiertelnych w 2006 roku wyniósł 47,5 %, natomiast w 2005 roku wynosił 47,3 %. Należy zwrócić uwagę, że w tej grupie następuje powolny spadek liczbowy ofiar pieszych o 9,7 %.