

**Wydział Ruchu Drogowego
Komendy Wojewódzkiej Policji
w Krakowie**

**Ocena stanu bezpieczeństwa
*na drogach województwa małopolskiego
w okresie
od 1 stycznia do 31 grudnia 2005 roku***

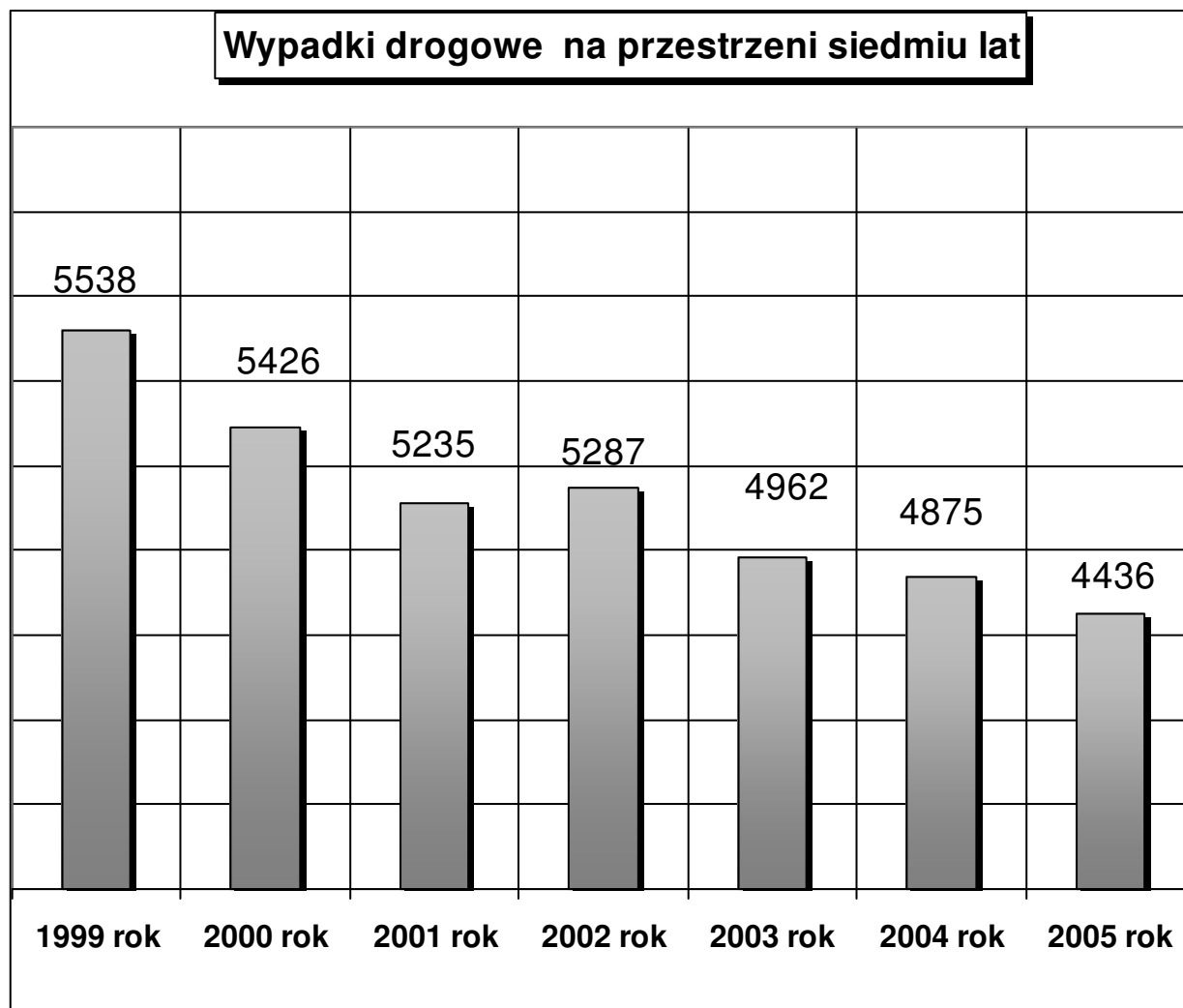


Kraków , styczeń 2006 rok

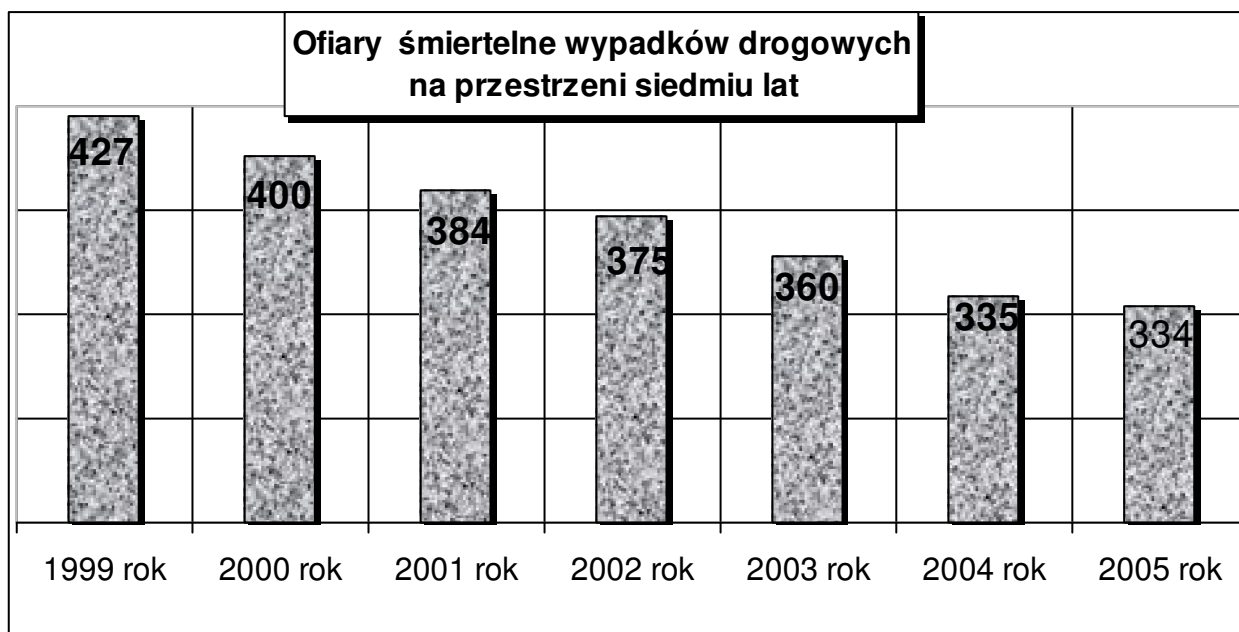
W okresie od 1 stycznia do 31 grudnia 2005 roku na terenie województwa małopolskiego miało miejsce 34456 zdarzeń drogowych.
Odnotowano w tym okresie:

- ✓ **4436** (4875)* wypadków drogowych - **spadek** o 439 tj. 9,0 %,
- ✓ **334** (335)* ofiary śmiertelne - **spadek** o 1 tj. 0,3 %,
- ✓ **5594** (6344)* osób rannych - **spadek** o 750 tj. 11,8 %,
- ✓ **30020** (31214)* kolizje drogowe - **spadek** o 1194 tj. 3,8 %.

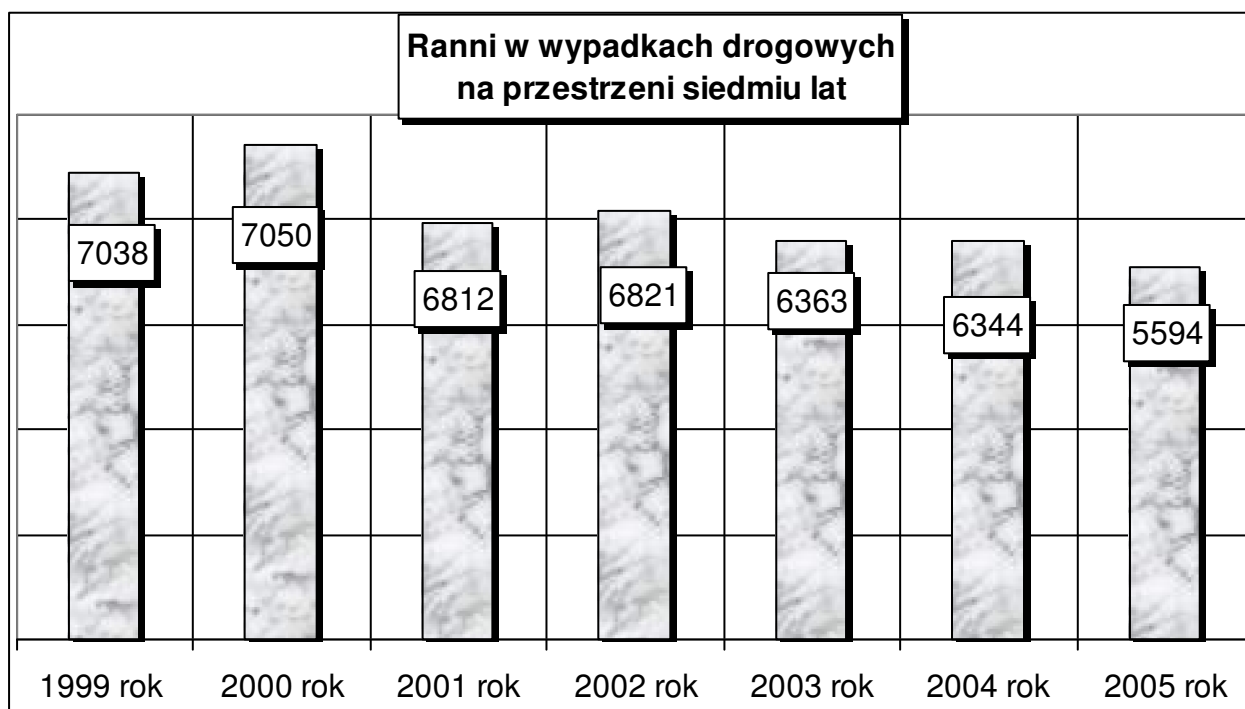
* dane w nawiasach za rok 2004



Ilość wypadków drogowych na przestrzeni ostatnich lat pokazuje bardzo korzystny trend spadkowy. Od roku 1999 zanotowaliśmy spadek w ilości wypadków drogowych o 1102, tj. 19,9 %.



Sytuacja z ilością ofiar śmiertelnych na przestrzeni ostatnich lat pokazuje ciągły korzystny trend spadkowy; **odnotowano spadek od 1999 roku o 93 tj. 21,8 %.**



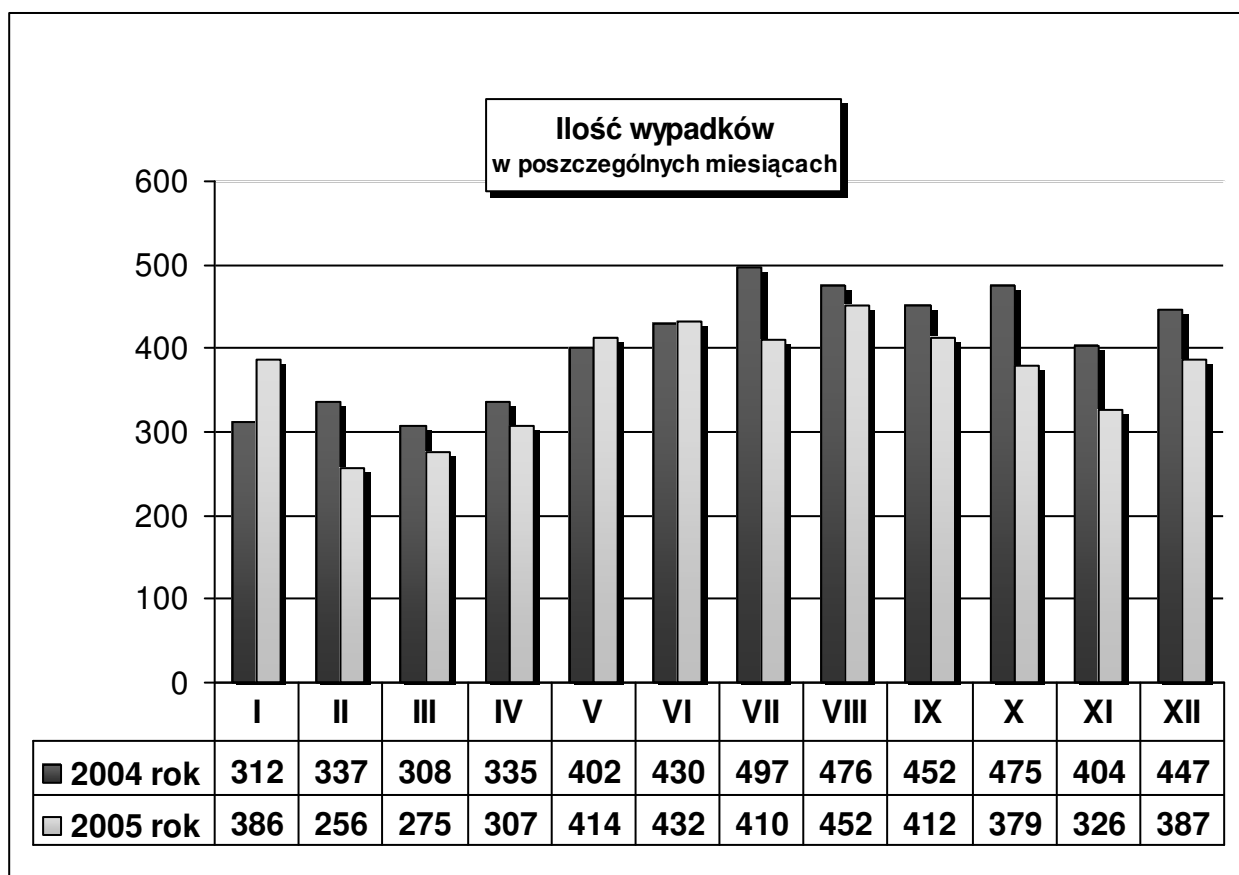
Również w kategorii osób poszkodowanych obserwowany jest korzystny spadek. Liczba osób rannych jest systematycznie ograniczana. Na przestrzeni siedmiu lat liczba rannych zmniejszyła się o **1444, tj. 20,5 %.**

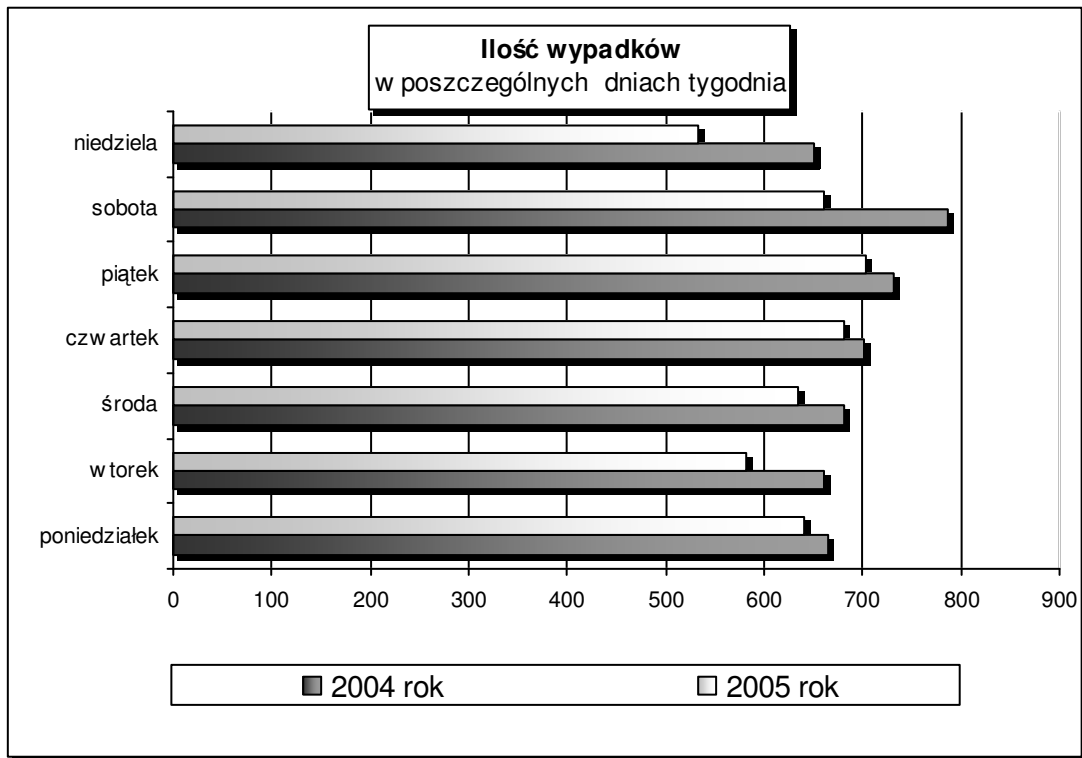
W y p a d k i

Na drogach województwa małopolskiego zaistniało w 2005 roku - 4436 wypadków drogowych, w których zginęło 334 osoby, w tym śmierć na miejscu poniosło 219 osób. Pozostałe 115 zmarły w wyniku odniesionych obrażeń do 30 dni od daty wypadku, stanowi to 34,4 % wszystkich zabitych. Odnotowano zatem 9,0 % spadek w ilości wypadków drogowych, 0,3 % spadek w ilości zabitych i 11,8 % spadek w ilości rannych.

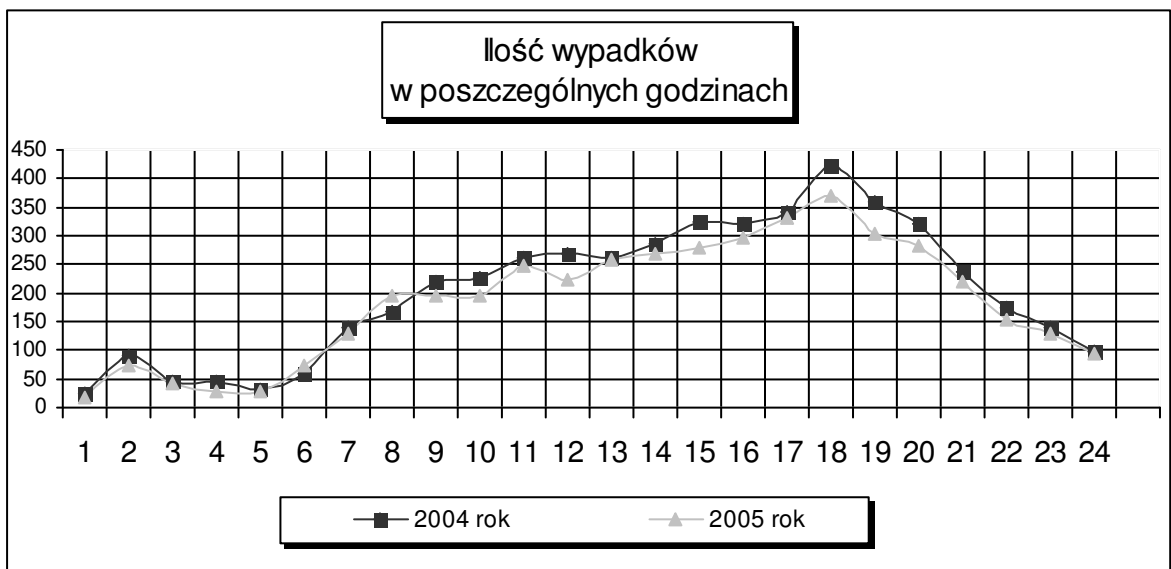
Rozpatrując zagadnienie na przestrzeni miesięcy w 2005 roku najwięcej wypadków drogowych zaistniało w miesiącu wakacyjnym tzn. w sierpniu – 452 tj. (10,2 %) oraz czerwcu – 432 tj. (9,7%). Najwięcej osób poszkodowanych miało miejsce w sierpniu - 594, czerwcu 576, lipcu 566 i wrześniu 562. Ofiar śmiertelnych najwięcej odnotowano w październiku - 41 tj. (12,3 %), sierpniu - 39 tj. (11,7 %), czerwcu - 34 tj. (10,2 %) oraz w listopadzie 33 tj. (9,9 %).

Przedstawiony poniżej wykres wskazuje, że luty i marzec zaznaczyły się stosunkowo niską ilością wypadków w porównaniu do pozostałych miesięcy. Porównując wskaźniki wypadkowe na przestrzeni dwóch lat należy wskazać, że miesiące sierpień i czerwiec są jednymi z najbardziej zagrożonych miesięcy.





Rozkład wypadków na przestrzeni tygodnia dowodzi, że najbardziej niebezpieczny jest piątek (15,9% wypadków) i czwartek (15,4% wypadków). Należy zwrócić uwagę, że w 2005 roku zanotowaliśmy spadek liczby wypadków we wszystkie dni tygodnia, a największe w dni weekendowe - w sobotę i niedzielę. Najtragiczniejsze w skutkach dni to piątek i sobota. W tych dniach ginęło najwięcej osób - 112 (33,6 %), a także najwięcej doznało obrażeń ciała - 1738 (31,1 %).



W ciągu doby gwałtowny wzrost wypadków obserwujemy od godziny 06-ej do 08-ej oraz od 16-tej do 19-tej. Spadek w wypadkach notujemy od 24-tej i trwa do godziny 6-tej następnego dnia. Niemniej jednak kulminacja przypada na przedział między 17-tą a 18-tą; w tym czasie, a więc w ciągu jednej godziny zaistniało 370 wypadków drogowych, (tj. 8,3 % wszystkich wypadków).

Godziny nocne natomiast zaznaczyły się niewielką ilością wypadków, najmniej wypadków zaistniało między godz. 24.00 a 01.00 - zaledwie 16 tj. 0,4%, w których zginęło 5 osób, a 12 doznało obrażeń ciała.

Miejsca powstawania wypadków drogowych

W analizowanym okresie zdecydowana większość wypadków, bo 3556 tj. 80,2 % wydarzyła się na terenie zabudowanym, zginęło w nich 218 tj. 65,3 % osób a 4296 tj. 76,8 % zostało rannych. Poza obszarem zabudowanym zaistniało 880 tj. 19,8 % wypadków. W ich wyniku zginęło 116 tj. 34,7 % osób, a 1298 tj 23,2 % odniosło rany.

W 2005 roku - 2346 tj. 52,9 % wypadków miało miejsce na prostym odcinku drogi, śmierć w nich poniosło 233 tj. 69,8 % wszystkich zabitych, a rannych zostało 2832 tj 50,6 % uczestników ruchu. Kolejnymi niebezpiecznymi miejscami są: rejony skrzyżowań 720 tj. 16,2 % wszystkich wypadków, w których śmierć poniosło 25 tj. 7,5 % osób i 841 tj. 15,0 % rannych oraz na skrzyżowaniach z drogą z pierwszeństwem 661 tj. 14,9 % wszystkich wypadków, w których śmierć poniosło 13 tj. 3,9 % osób i obrażeń ciała doznało 900 tj. 16,1 % osób. Na uwagę zasługuje fakt, że 52 osoby zginęły na niebezpiecznych zakrętach.

Wypadki drogowe powstawały przeważnie w czasie panowania dobrych warunków atmosferycznych – 62,2 %, w pochmurnych warunkach - 15,8 %, a w czasie opadów deszczu 13,3 %. Nawierzchnia w czasie wypadków drogowych w 61,8 % była sucha, mokra – 28,1 %, a oblodzona i zaśnieżona w 8,9 %.

Wybrane charakterystyczne miejsca występowania wypadków drogowych tabela ułożona rankingowo - za kryterium przyjęto ilość wypadków.

Miejsce zdarzenia (wybrane)	wypadki	zabici	ranni	kolizje
Przejście dla pieszych	468	22	479	432
Wyjazd z posesji, pola, dr. wew.	107	7	126	968
Pobocze	72	10	88	278
Przystanek komunikacji publicznej	68	3	77	163
Chodnik, droga dla pieszych, rowerzystów	61	1	69	169
Torowisko tramwajowe	38	5	40	122
Most, wiadukt, estakada	28	1	34	276
Przejazd kolejowy	9	3	10	53

W analizowanym okresie zdecydowana większość wypadków miała miejsce na drogach jednojezdniowych, dwukierunkowych – 83,8 % wszystkich wypadków, zginęły w nich 303 tj. 90,7 % osoby, a 4709 tj. 84,2 % zostało rannych.

Wypadki drogowe wg rodzaju drogi tabela ułożona rankingowo - za kryterium przyjęto ilość wypadków.

Rodzaj drogi	wypadki	zabici	ranni	kolizje
Droga dwukierunkowa, jednojezdniowa	3717	303	4709	23824
Droga o dwóch jezdniach jednokierunkowych	554	24	668	3986
Droga jednokierunkowa	137	3	160	1682
Autostrada	27	4	56	518
Droga ekspresowa	1	0	1	10

Rodzaje wypadków drogowych
tabela ułożona rankingowo - za kryterium przyjęto ilość wypadków.

Rodzaj zdarzenia	wypadki	zabici	ranni	kolizje
Najechanie na pieszego	1583	155	1523	545
Zderzenie - boczne	939	36	1265	10693
Zderzenie - czołowe	579	50	997	2143
Zderzenie - tylne	411	15	563	7940
Najechanie na drzewo, słup	355	40	501	1987
Wywrócenie się pojazdu	288	23	401	582
Inne rodzaje	132	11	151	1286
Wypadek z pasażerem	67	2	91	16
Najechanie na stojący pojazd	60	1	70	2822
Najechanie na zwierzę	12	1	17	753
Najechanie na dziurę, wybój, garb	9	0	12	1208
Najechanie na zaporę kolejową	1	0	3	43

Spośród wszystkich rodzajów wypadków drogowych, na pierwsze miejsce wysuwają się zdarzenia, które zakwalifikować można do kategorii " najechanie na pieszego". W sumie wypadków takich było 1583, tj. 35,7 %. W porównaniu z 2004 rokiem (1662)* odnotowano spadek tych zdarzeń o 79, tj. 4,8 %. Należy tutaj zwrócić uwagę, że w tej kategorii wypadków odnotowano znaczny wzrost w liczbie zabitych o 29, tj. 23,0 %, a spadek w liczbie rannych o 96, tj. 5,9 %.

Następnym najczęściej występującym rodzajem wypadku było " zderzenie się pojazdów w ruchu boczne " - 939 (990)*, które stanowi 21,2 % we wszystkich rodzajach zdarzeń.

Stan zagrożenia w poszczególnych powiatach na terenie woj. małopolskiego

Rejon miasta Krakowa jest najbardziej zagrożony - 31,0 % wszystkich wypadków miało miejsce na jego terenie. W porównaniu do roku ubiegłego stan ten nieznacznie się zmniejszył o 2,9 %.

powiat	Wypadki 2005 rok	Wypadki 2004 rok	wzrost spadek	%
miasto Kraków	1375	1416	-41	-2,9
powiat sądecki*	434	479	-45	-9,4
powiat krakowski	429	490	-61	-12,4
powiat tarnowski*	279	338	-59	-17,5
powiat myślenicki	221	252	-31	-12,3
powiat chrzanowski	189	195	-6	-3,1
powiat wielicki	165	182	-17	-9,3
powiat bocheński	140	143	-3	-2,1
powiat brzeski	134	165	-31	-18,8
powiat tatrzański	127	120	7	5,8
powiat oświęcimski	125	134	-9	-6,7
powiat olkuski	120	164	-44	-26,8
powiat limanowski	119	122	-3	-2,5
powiat wadowicki	106	110	-4	-3,6

W y p a d k i

(tabela ułożona rankingowo za kryterium
przyjęto ilość wypadków)

Wypadki w mieście Kraków, powiecie sądeckim, tarnowskim i krakowskim stanowią 50,5 % wszystkich.

powiat gorlicki	97	112	-15	-13,4
powiat suski	90	103	-13	-12,6
powiat nowotarski	87	136	-49	-36,0
powiat proszowicki	80	83	-3	-3,6
powiat dąbrowski	62	62	0	0
powiat miechowski	57	69	-12	-17,4

województwo	4436	4875	-439	-9,0
--------------------	-------------	-------------	-------------	-------------

Zjawisko wzrostu ilości wypadków zaobserwowano tylko na terenie jednego powiatu - tatrzańskiego. Nastąpił tam wzrost o 5,8 %.

Rozpatrując to zagadnienie pod względem spadków to największy odnotowano w powiecie **nowotarskim** (o 36,0 %), **olkuskim** (o 26,8 %) oraz **brzeskim** (o 18,8 %).

Wzrost ilości zabitych zaobserwowano także w 9-u powiatach. Największy wzrost odnotowano w rejonie powiatu **tatrzańskiego** (o 900,0 %), oświęcimskiego (o 200,0 %), **chrzanowskiego** (o 88,9 %), **brzeskiego** (o 87,5 %) i **gorlickiego** (o 75,0 %).

Pod względem spadków to największy odnotowano w powiecie **nowotarskim** (o 55,6 %), **olkuskim** (o 55,0 %) oraz **myślenickim** (o 44,0 %).

powiat	Zabici 2005 rok	Zabici 2004 rok	wzrost spadek	%
powiat tarnowski*	41	37	4	10,8
miasto Kraków	39	30	9	30,0
powiat krakowski	35	37	-2	-5,4
powiat nowosądecki*	23	35	-12	-34,3
powiat bocheński	21	14	7	50,0
powiat chrzanowski	17	9	8	88,9
powiat brzeski	15	8	7	87,5
powiat oświęcimski	15	5	10	200,0
powiat myślenicki	14	25	-11	-44,0
powiat gorlicki	14	8	6	75,0
powiat miechowski	14	14	0	0
powiat wadowicki	13	21	-8	-38,1
powiat wielicki	13	17	-4	-23,5
powiat suski	12	11	1	9,1
powiat tatrzański	10	1	9	900,0
powiat olkuski	9	20	-11	-55,0
powiat nowotarski	8	18	-10	-55,6
powiat limanowski	8	10	-2	-20,0
powiat dąbrowski	7	7	0	0
powiat proszowicki	6	8	-2	-25,0

województwo	334	335	-1	-0,3
--------------------	------------	------------	-----------	-------------

Zabici

(tabela ułożona rankingowo - za kryterium przyjęto ilość zabitych)

powiat	Ranni 2005 rok	Ranni 2004 rok	wzrost spadek	%
miasto Kraków	1624	1622	2	0,1
powiat krakowski	588	702	-114	-16,2
powiat nowosądecki*	588	653	-65	-10,0
powiat tarnowski*	351	423	-72	-17,0
powiat myślenicki	285	355	-70	-19,7
powiat chrzanowski	239	253	-14	-5,5
powiat wielicki	225	241	-16	-6,6
powiat bocheński	199	207	-8	-3,9
powiat brzeski	182	224	-42	-18,8
powiat limanowski	160	204	-44	-21,6
powiat olkuski	149	206	-57	-27,7
powiat tatrzański	149	168	-19	-11,3
powiat oświęcimski	137	180	-43	-23,9
powiat nowotarski	125	201	-76	-37,8
powiat wadowicki	119	151	-32	-21,2
powiat gorlicki	113	142	-29	-20,4
powiat proszowicki	112	117	-5	-4,3
powiat suski	103	131	-28	-21,4
powiat dąbrowski	76	71	5	7,0
powiat miechowski	70	93	-23	-24,7
województwo	5594	6344	-750	-11,8

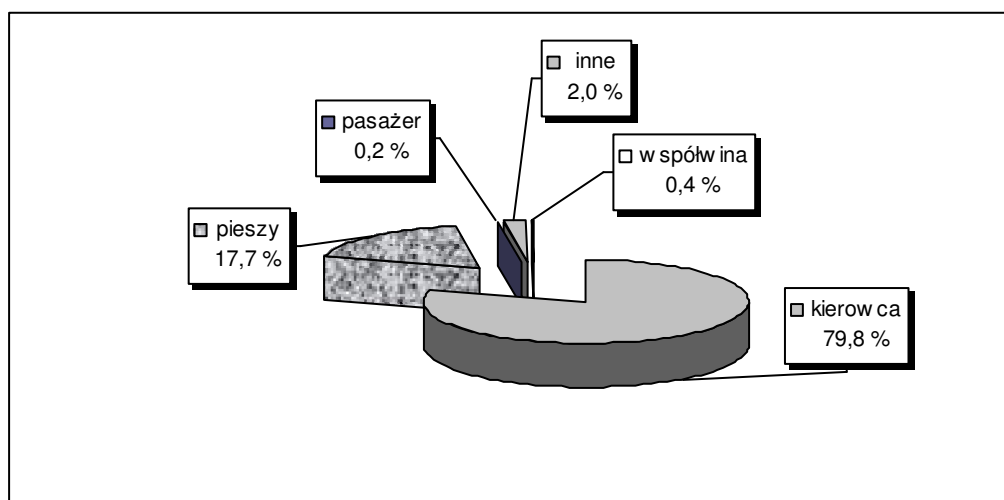
Ranni
(tabela ułożona rankingowo - za kryterium przyjęto ilość rannych)

* razem teren miasta i powiatu (rejon działania Komend Miejskich)

Wzrost ilości rannych miał miejsce tylko na terenie dwóch powiatów: w rejonie powiatu **dąbrowskiego** (o 7,0 %) i **miasta Krakowa** (o 0,1 %).

Pod względem spadków to największy odnotowano w powiecie **nowotarskim** (o 37,8 %), **olkuskim** (o 27,7 %), **miechowskim** (o 24,7 %) oraz **oświęcimskim** (o 23,9 %).

Sprawcy wypadków



Sprawcy to przede wszystkim kierowcy, w okresie dwunastu miesięcy 2005 roku spowodowali 3537 (3869)* wypadków - co stanowi 79,8 %, w których 218 (224)* osób zginęło, a 4761 (5394)* zostało rannych. W porównaniu do roku ubiegłego w tej kategorii odnotowano spadek o 332, tj. 8,6 % w ilości wypadków, spadek w liczbie osób zabitych o 6, tj. 2,7 % oraz spadek w liczbie rannych o 633, tj. 11,7 %. Głównymi przyczynami skutkującymi zdarzeniami z ofiarami - analogicznie jak w latach ubiegłym było:

1. Niedostosowanie prędkości do panujących warunków - 988 wypadków , średnio co 4/5-ty wypadek ; w zdarzeniach tych 75 osób zginęło (najwięcej bo 34,4 % wszystkich ofiar śmiertelnych w wypadkach spowodowanych przez kierowców), a 1491 zostało rannych.
2. Nieudzielanie pierwszeństwa przejazdu - **821** wypadków, średnio co 5/6-ty wypadek, 19 osób zginęło i 1105 zostało rannych.
3. Niezachowanie odległości między pojazdami - **240** wypadków, średnio co 18/19-ty wypadek, 4 osoby zginęły, a 324 doznało obrażeń ciała.
4. Nieprawidłowe przejeżdżanie przejść dla pieszych - **238** wypadków, w których 8 osób zginęło a 246 zostało rannych.
5. Nieprawidłowe wyprzedzanie - **175** wypadków, w których 23 osoby zginęły a 266 doznało obrażeń ciała.
6. Jazda po niewłaściwej stronie drogi - **128** wypadków, w których 18 osób zginęło a 184 zostało rannych.
7. Nieprawidłowe skręcanie - **124** wypadki.
8. Nieprawidłowe omijanie - **98** wypadków.

Niedostosowanie prędkości do warunków ruchu w 2005 roku było przyczyną powstania 988 (1124)* wypadków drogowych, w których 75 (93)* osób zginęło, a 1491 (1771)* doznało obrażeń ciała. Kolizji drogowych z tej przyczyny było 5535 (6288)*. Z podanych danych można powiedzieć, że prędkość jako przyczyna zdarzeń drogowych została zmniejszona. Wypadki drogowe z tej przyczyny zmniejszyły się o 12,1 %, a tym samym ich skutki - zabici o 19,4 % i ranni o 15,8 %. Przyczyna prędkość w kolizjach drogowych także się zmniejszyła - o 12,0 %.

Piesi byli sprawcami 784 (878)* wypadków, co stanowi 17,7 %, w których 103 (89)* osoby poniosły śmierć, a 703 (813)* zostało rannych. Tendencję spadkową odnotowano w wypadkach drogowych o 94, tj. 10,7 %, oraz osobach rannych o 110, tj. 13,5 %. W liczbie zabitych nastąpił wzrost o 14 tj. 15,7 %.

Błędy, jakie popełniali piesi to:

1. Nieostrożne wejście na jezdnię przed jadący pojazd - **358** wypadków, średnio co 12/13-ty wypadek; w wypadkach tych zginęło **49 osób** (tj. 47,6 % wszystkich ofiar śmiertelnych w wypadkach zawinionych przez osoby piesze), a 320 zostało rannych.
2. Nieostrożne wejście na jezdnię z za pojazdu, przeszkody - **120** wypadków, w których 7 osób zginęło a 119 zostało rannych.
3. Nieprawidłowe przekraczanie jezdni (przebieganie) - **91** wypadków, w których 11 osób zginęło a 82 doznało obrażeń ciała.
4. Wejście na jezdnię przy czerwonym świetle - **66** wypadków, w których 5 osób zginęło a 64 zostały ranne.
5. Chodzenie nieprawidłową stroną jezdni - **31** wypadków, w których 6 osób zginęło a 25 zostało rannych.
6. Stanie na jezdni, leżenie - **28** wypadków, aż 15 zabitych i 13 rannych.
7. Przekraczanie jezdni w miejscach niedozwolonych - **23** wypadki, w których 3 osoby zginęły a 20 zostało rannych.
8. Wtargnięcie na jezdnię dzieci do lat 7- **22** wypadki - 22 rannych.

Ofiary

W ocenianym okresie na małopolskich drogach w wypadkach poszkodowanych było 10030 osób, wśród nich 5594 doznało obrażeń ciała a pozostałe 334 osoby poniosły śmierć. W stosunku do analogicznego okresu roku ubiegłego spadkowi uległa liczba osób zabitych o 1, tj. 0,3 % oraz ilość osób rannych o 750, tj. 11,8 %.

Analizując ofiary śmiertelne w terenie poszczególnych powiatów na uwagę zasługuje fakt, że w 9-u nastąpił spadek i w 9-u wzrost liczby osób zabitych. W powiecie dąbrowskim i miechowskim zanotowano taką samą ilość ofiar śmiertelnych jak w zeszłym roku. Największy procentowy wzrost odnotowano w rejonie powiatu tatrzańskiego o 900,0 % oraz w powiecie oświęcimskim o 200,0 %. Największy procentowy spadek wystąpił na terenie powiatu nowotarskiego o 55,6 % i olkuskiego o 55,0 %.

Spadek liczby zabitych o :		tj. o %		Wzrost liczby zabitych o :		tj. o %
powiat nowotarski	-10	-55,6	I	powiat tatrzański	9	900,0
powiat olkuski	-11	-55,0	II	powiat oświęcimski	10	200,0
powiat myślenicki	-11	-44,0	III	powiat chrzanowski	8	88,9
powiat wadowicki	-8	-38,1	IV	powiat brzeski	7	87,5
powiat nowosądecki*	-12	-34,3	V	powiat gorlicki	6	75,0
powiat proszowicki	-2	-25,0	VI	powiat bocheński	7	50,0
powiat wielicki	-4	-23,5	VII	miasto Kraków	9	30,0
powiat limanowski	-2	-20,0	VIII	powiat tarnowski*	4	10,8
powiat krakowski	-2	-5,4	IX	powiat suski	1	9,1

Na terenie powiatu dąbrowskiego i miechowskiego zanotowano taką samą ilość ofiar śmiertelnych jak w roku 2004,

* razem teren miasta i powiatu

W województwie małopolskim współczynnik zabitych na 100 wypadków wyniósł **7,5 (6,9)*** osób.

Natomiast współczynnik ofiarochłonności na terenie województwa małopolskiego (zabici i ranni) na 100 wypadków wyniósł **133,6 (137,0)***.

* dane w nawiasach za rok 2004

Obraz ofiarochłonności tj. ofiar śmiertelnych na 100 wypadków w poszczególnych powiatach województwa małopolskiego:

L.p.	powiat	Ilość zabitych na 100 wypadków w 2005 roku
1.	miasto Kraków	2,8
2.	powiat nowosądecki*	5,3
3.	powiat myślenicki	6,3
4.	powiat limanowski	6,7
5.	powiat olkuski	7,5
6.	powiat proszowicki	7,5
7.	powiat tatrzański	7,9
8.	powiat wielicki	7,9
9.	powiat krakowski	8,2
10.	powiat chrzanowski	9,0
11.	powiat nowotarski	9,2
12.	powiat brzeski	11,2
13.	powiat dąbrowski	11,3
14.	powiat oświęcimski	12,0
15.	powiat wadowicki	12,3
16.	powiat suski	13,3
17.	powiat gorlicki	14,4
18.	powiat tarnowski*	14,7
19.	powiat bocheński	15,0
20.	powiat miechowski	24,6

* razem teren miasta i powiatu

Przedstawiony ranking - niezbitcie dowodzi, że najtragiczniejsze w skutkach były wypadki zaistniałe na terenie powiatu miechowskiego. Tylko na terenie sześciu jednostek współczynnik zabitych na 100 wypadków był poniżej średniego w województwie - 7,5.

Małopolska	Zgony na miejscu	Zgony w szpitalu	Ogółem zabici
2005 r.	219	115	334
2004 r.	241	94	335
Wzrost/spadek %	<i>spadek o 9,1 %</i>	<i>wzrost o 22,3 %</i>	<i>spadek o 0,3 %</i>

Poszkodowane dzieci do 14 lat stanowią 626 tj. 10,5 % (w 2004 roku : 749 tj. 11,2 %) wszystkich poszkodowanych w wypadkach na terenie województwa małopolskiego. W tej grupie poszkodowanych dzieci w wypadkach drogowych nastąpił spadek o 123 dzieci, tj. 16,4 %.

Można powiedzieć, że dziecko jest, co 9/10 -tą ofiarą wypadku, w roku ubiegłym było, co 9-tą ofiarą.

W 2005 roku - 9 dzieci do lat 14 zginęło w wypadkach drogowych, natomiast w 2004 roku było 15 ofiar śmiertelnych. Tak, więc w 2005 roku nastąpił spadek ofiar śmiertelnych dzieci do 14 lat o 6, tj. 40,0 %.

Ofiary wypadków - dzieci do lat 14	Ofiary			Zabici			Ranni		
	2004	2005	WZROST /SPADEK	2004	2005	w/s	2004	2005	w/s
Ogółem (udział w ogólnej ilości ofiar)	749	626	- 123, tj.16,4%	15	9	- 6, tj. 40%	734	617	-117, tj 15,9%
piesi (46,3%)	318	290	-28, tj. 8,8%	8	6	-2, tj. 25%	310	284	-26, tj 8,4%
rowerzyści i motorowerzyści (17,6%)	129	110	-19, tj. 14,7%	5	2	-3, tj. 60%	124	108	-16, tj. 12,9%
motocykliści (0,3%)	2	2	-	0	0	-	2	2	-
pasażerowie (35,1%)	293	220	-73, tj. 24,9%	2	1	-1, tj. 50%	291	219	-72, tj. 24,7%
inne ofiary wypadków (0,6%)	7	4	-3, tj. 42,9%	0	0	-	7	4	-3, tj. 42,9%

W grupie najmłodszych dzieci do 6 roku życia zanotowano 155 ofiar (w 2004 roku zanotowaliśmy 156 tj. spadek o 1 czyli 0,6 %) dzieci , które zostały poszkodowane w wypadkach drogowych.

Natomiast dzieci w wieku szkolnym (od 7 do 14 roku życia) - w 471 przypadkach były poszkodowane, w 2004 roku - 596. W kategorii tej odnotowano także spadek o 125 tj. 20,1 %.

W grupie młodzieży, czyli przedziale 15 - 17 lat zanotowaliśmy 322 ofiary (429)*, w tym 9 ofiar śmiertelnych (9)* i 313 ofiar rannych (420)*. W tej grupie zanotowaliśmy także spadki ofiar - o 107, tj. 24,9 %.

* dane w nawiasach za 2004 rok.

Sprawcy kierowcy - dzieci, według wieku w 2005 roku.

Dzieci według wieku	Wypadki	Zabici	Ranni	Kolizje
0 - 6	7	0	7	5
7 - 14	82	1	86	67
15 - 17	97	7	140	245

Porównując 2005 rok do roku 2004 we wszystkich kategoriach wiekowych dzieci sprawcy kierowcy, notujemy zarówno w wypadkach jak i kolizjach spadki.

Sprawcy piesi - dzieci, według wieku w 2005 roku.

Dzieci według wieku	Wypadki	Zabici	Ranni	Kolizje
0 - 6	39	1	38	14
7 - 14	146	3	150	40
15 - 17	39	1	38	15

W grupie niechronionych (piesi, rowerzyści, motorowerzyści i motocykliści) w 2005 roku zanotowaliśmy 2390 (2587)* ofiar, czyli spadek o 197, tj. o 7,6 %, w tym 198 (180)* zabitych, wzrost o 18, tj. o 10,0 %. Wzrost zabitych nastąpił jedynie w grupie ofiar pieszych - 158 (130)*, tj. **o 21,5 %**.

Ilość ofiar śmiertelnych wśród kierowców i pasażerów samochodów osobowych.

Ofiary śmiertelne - kierowcy i pasażerowie	2005	2004	różnica	%
pow. bocheński	5	4	+1	+25,0
pow. brzeski	8	4	+4	+100,0
pow. chrzanowski	8	2	+6	+300,0
pow. dąbrowski	3	2	+1	+50,0
pow. gorlicki	2	1	+1	+100,0
pow. limanowski	4	8	-4	-50,0
pow. miechowski	9	6	+3	+50,0
pow. myślenicki	5	9	-4	-44,4
pow. sądecki*	6	13	-7	-53,8
pow. krakowski	16	16	0	-
miasto Kraków	10	7	+3	+42,9
pow. nowotarski	5	12	-7	-58,3
pow. olkuski	3	10	-7	-70,0
pow. oświęcimski	3	1	+2	+200,0
pow. proszowicki	2	3	-1	-33,3
pow. suski	4	1	+3	+300,0
pow. tarnowski*	15	15	0	-
pow. tatrzański	2	0	+2	-
pow. wadowicki	3	8	-5	-62,5
pow. wielicki	6	6	0	-
Razem	119	128	-9	-7,0

Ilość ofiar śmiertelnych wśród pieszych.

Ofiary śmiertelne - piesi	2005	2004	różnica	%
pow. bocheński	12	6	+6	+100,0
pow. brzeski	3	1	+2	+200,0
pow. chrzanowski	7	6	+1	+16,7
pow. dąbrowski	3	2	+1	+50,0
pow. gorlicki	7	4	+3	+75,0
pow. limanowski	3	1	+2	+200,0
pow. miechowski	1	4	-3	-75,0
pow. myślenicki	8	9	-1	-11,1
pow. sądecki*	11	14	-3	-21,4
pow. krakowski	17	16	+1	+6,3
miasto Kraków	29	17	+12	+70,6
pow. nowotarski	2	1	+1	+100,0
pow. olkuski	2	6	-4	-66,7
pow. oświęcimski	9	3	+6	+200,0
pow. proszowicki	4	3	+1	+33,3
pow. suski	5	6	-1	-16,7
pow. tarnowski*	15	15	0	-
pow. tatrzański	6	1	+5	+500,0
pow. wadowicki	9	10	-1	-10,0
pow. wielicki	5	5	0	-
Razem	158	130	+28	+21,5

Udział pieszych wśród wszystkich ofiar śmiertelnych w tym roku wyniósł 47,3 %, natomiast w ubiegłym roku wynosił 38,8 %.

Nietrzeźwość

W okresie dwunastu miesięcy 2005 roku **nietrzeźwi kierowcy** spowodowali 359 (372)* wypadki drogowe i 952 (852) kolizje, w wypadkach zginęły 23 (18)* osoby a 507 (536)* zostało rannych. Nastąpił, zatem:

spadek wypadków drogowych o 13, tj. 3,5 %

wzrost zabitych o 5, tj. 27,8 %

spadek rannych o 29, tj. 5,4 %

wzrost kolizji o 100, tj. 11,7%.

Z analizy wynika, że co **12/13-ty** wypadek na terenie województwa zawiniony jest przez nietrzeźwego kierowcę. Podobna sytuacja była w ubiegłym 2004 roku. Obecnie co **31/32-a** kolizja jest z udziałem nietrzeźwego kierującego, natomiast w 2004 roku była co 36/37-ma.

Wypadki

	2005 rok	2004 rok	różnica	%
Styczeń	17	18	-1	-5,6
Luty	16	20	-4	-20,0
Marzec	16	24	-8	-33,3
Kwiecień	37	35	+2	+5,7
Maj	36	35	+1	-2,9
Czerwiec	35	30	+5	+16,7
Lipiec	42	41	+1	+2,4
Sierpień	65	39	+26	+66,7
Wrzesień	27	38	-11	-28,9
Październik	33	29	+4	+13,8
Listopad	17	27	-10	-37,0
Grudzień	18	36	-18	-50,0
Razem	359	372	-13	-3,5

W 2005 roku odnotowano spadek ilości wypadków drogowych z udziałem nietrzeźwych kierowców o 3,5 %. Największy spadek nastąpił w miesiącu grudniu o 50,0 %, natomiast największy wzrost nastąpił w miesiącu sierpniu i wyniósł 66,7 %.

Kolizje

	2005 rok	2004 rok	różnica	%
Styczeń	62	61	+1	+1,6
Luty	49	71	-22	-31,0
Marzec	81	55	+26	+47,3
Kwiecień	79	79	0	-
Maj	90	65	+25	+38,5
Czerwiec	87	77	+10	+13,0
Lipiec	85	73	+12	+16,4

Sierpień	70	68	+2	+2,9
Wrzesień	90	86	+4	+4,7
Październik	86	81	+5	+6,2
Listopad	93	66	+27	+40,1
Grudzień	80	70	+10	+1,4
Razem	952	852	+100	+11,7

W 2005 roku odnotowano wzrost kolizji z udziałem nietrzeźwych kierowców o 11,7 %. Największy wzrost miał miejsce w marcu i wyniósł 47,3 %, natomiast spadek nastąpił jedynie w miesiącu lutym.

Przedstawione dane dowodzą, że w 2005 roku nietrzeźwi kierowcy mieli nieznacznie mniejszy udział w wypadkach drogowych, natomiast znacznie większy w kolizjach drogowych.

Nietrzeźwi Sprawcy	2005 rok	2004 rok	+ wzrost - spadek	Zabici '05	Zabici '04	Ranni '05	Ranni '04
Kolizji , w tym	1049	925	+124				
z winy kierujących	952	852	+100				
z winy pieszych	97	73	+24				
Wypadków , w tym	545	583	-38				
z winy kierujących	359	372	-13	23	18	507	536
z winy pieszych	186	211	-25	19	14	175	202
Zdarzeń ogółem	1594	1508	+86	42	32	682	738

Nietrzeźwi piesi spowodowali 186 (211)* wypadków drogowych, w których 19 (14)* osób zginęło, a 175 (202)* zostało rannych. Spowodowali także 97 (73)* kolizji drogowych.

Z analizy wynika, że blisko co **23/24-ty** wypadek spowodowany był przez nietrzeźwego pieszo. Podobnie było w zeszłym roku.

Odnotowano wśród nietrzeźwych pieszych:

spadek w wypadkach drogowych o 25, tj. 11,8 %,
wzrost zabitych o 5, tj. 35,7 %,
spadek rannych o 27, tj. 13,4 %,
wzrost kolizji drogowych o 24, tj. 32,9 %.

Ujawnienia nietrzeźwych kierujących :

	Garnizon 178a KK	W tym rd 178a KK	Garnizon 87KW	W tym rd 87KW	Garnizon Razem	W tym rd Razem
2005 rok	8948	4513	1644	1168	10592	5681
2004 rok	8254	3922	1393	891	9647	4813
				Różnica	+ 945	+ 868
					tj. 9,8 %	tj. 18,0 %

Na terenie województwa małopolskiego przy wzroście ilości zdarzeń z udziałem nietrzeźwych kierowców o 7,1 % w porównaniu do zeszłego roku odnotowano wzrost ujawnień nietrzeźwych kierowców z 9647 w 2004 roku do 10592 w roku 2005 tj. więcej o **9,8 %**.

Wnioski:

- W ofiarach śmiertelnych zanotowano spadek o 0,3 %. Należy zaznaczyć, że od 1999r. (od momentu powstania województwa małopolskiego), w naszym województwie następuje systematyczne, coroczne ograniczanie liczby ofiar śmiertelnych w wypadkach drogowych – od 1999r. liczba zabitych na drogach zmniejszyła się o 21,8%. W roku 2005 tendencja ta została utrzymana.
- W grupie ofiar śmiertelnych, gdzie przyczyną była prędkość zanotowaliśmy spadek o 19,4 %,
- Udział nietrzeźwych kierowców w zdarzeniach drogowych wzrósł w bieżącym roku o 7,1 %. Kierowcy znajdujący się pod wpływem alkoholu lub podobnie działającego środka mieli większy udział w wypadkach drogowych oraz kolizjach w porównaniu do zeszłego roku, a tym samym w ich skutkach, należy nadal eliminować ich z grona kierowców, przez zwiększone kontrole trzeźwości.
- W grupie niechronionych ofiar (piesi, rowerzyści, motorowerzyści i motocykliści) zanotowaliśmy w tym roku spadek o 7,6 %. Jednak wśród ofiar nastąpił wzrost w zabitych niechronionych o 10,0 %. Z analiz wynika, że wzrost zabitych nastąpił jedynie w grupie ofiar pieszych - o 21,5 %. Udział pieszych wśród wszystkich ofiar śmiertelnych w 2005 roku wyniósł 47,3 %, natomiast w ubiegłym 2004 roku wyniósł 38,8 %.
- W wypadkach drogowych zawinionych przez pieszych w 2005 roku zginęły 103 (89)* osoby. Tak, więc nastąpił w tej grupie sprawców pieszych wzrost o 14 osób zabitych, tj. 15,7 %.

wykonano w analityce - J.B.
WRD KWP w Krakowie