

C-18/____/2003

**Wydział Ruchu Drogowego
Komendy Wojewódzkiej Policji
w Krakowie**

**Ocena stanu bezpieczeństwa
na drogach województwa małopolskiego
w okresie
od 1 stycznia do 31 grudnia 2002 roku**

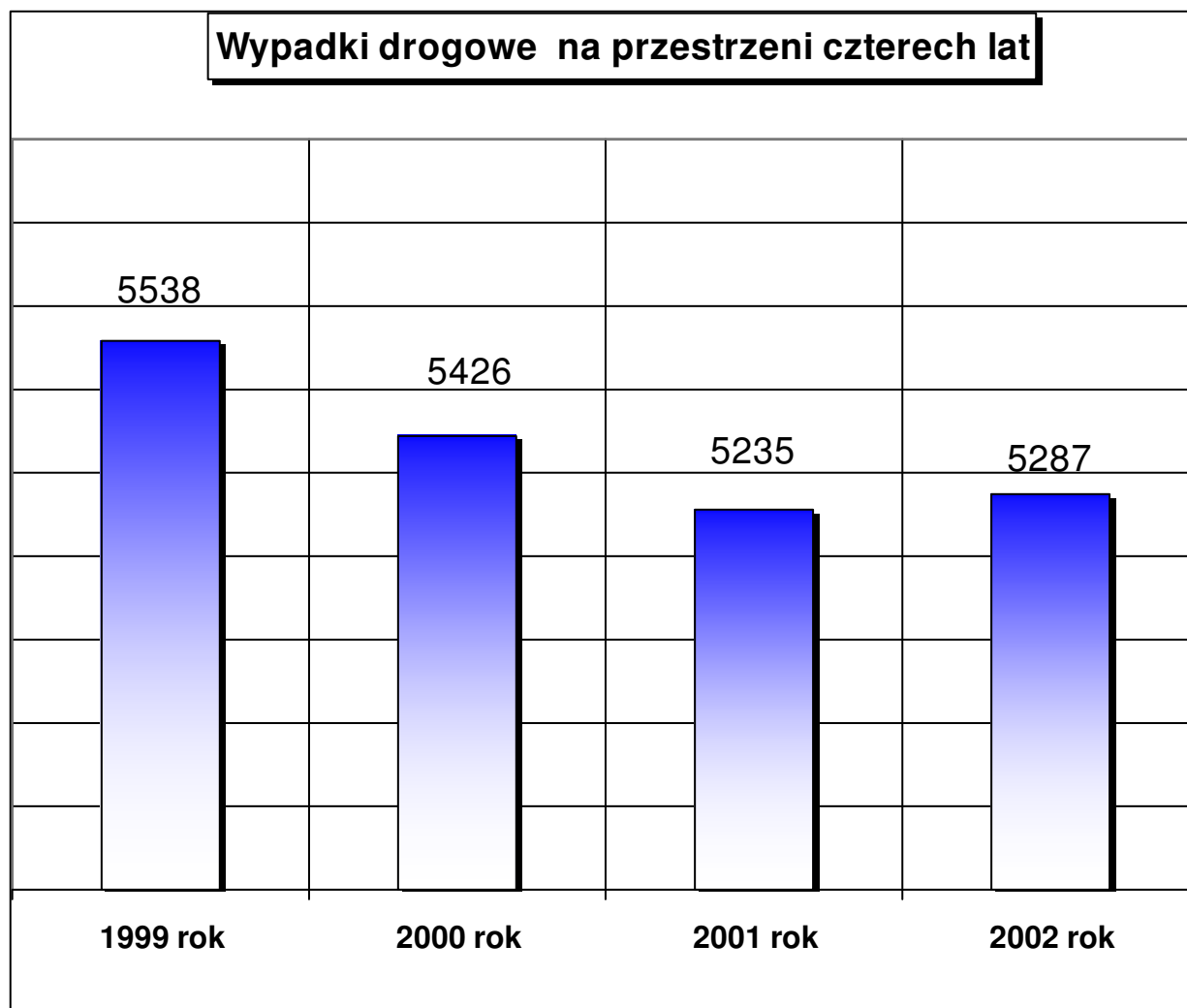


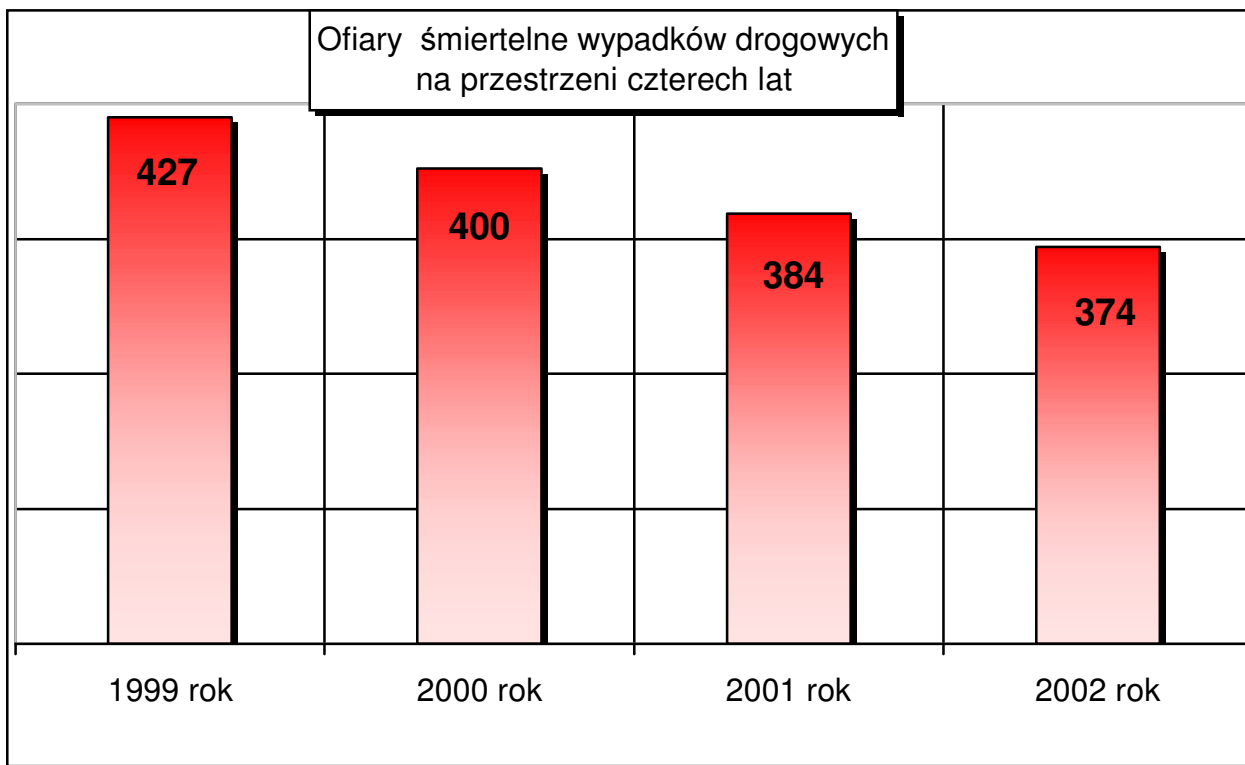
Kraków , styczeń 2003 rok

Według wstępnych danych z KGP wynika , że w Polsce odnotowano 52936 (53267) wypadków drogowych tj. spadek o 325 - 0,6 %, oraz spadek w liczbie osób poszkodowanych o 618 tj. 0,8 %. Wzrost w liczbie osób zabitych na miejscu o 62 tj. 1,4 %. Blisko 10 % wszystkich wypadków miało miejsce w Małopolsce.

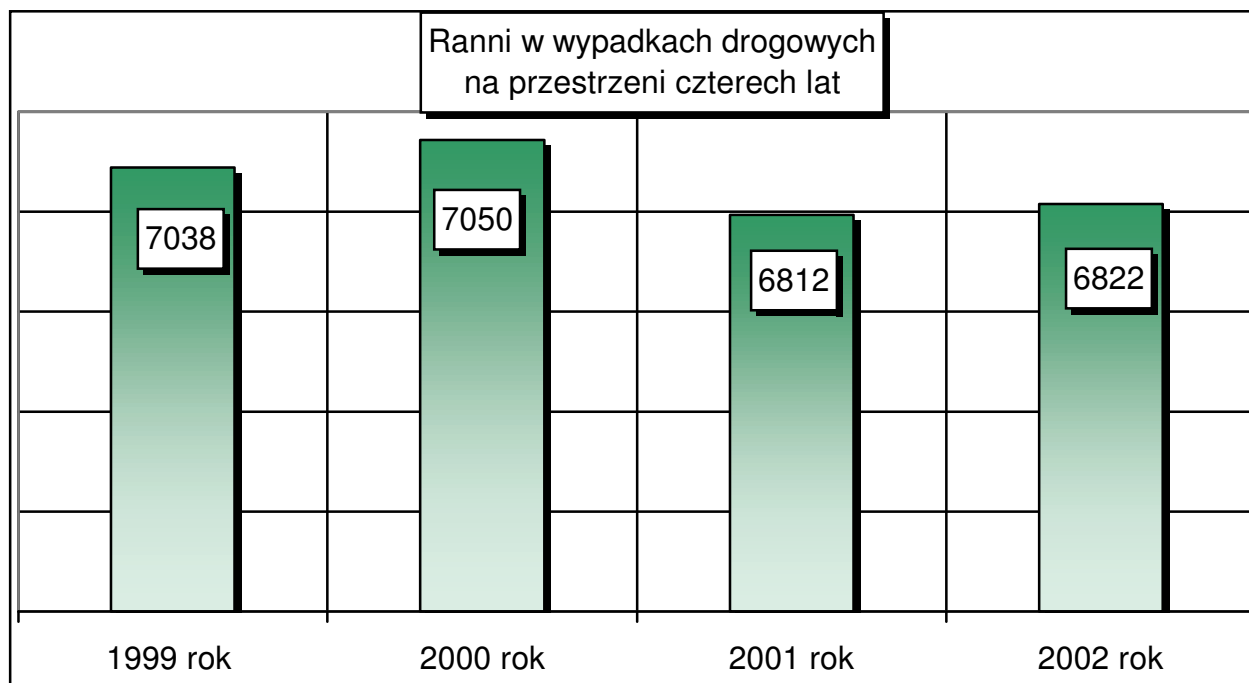
W okresie od 1 stycznia do 31 grudnia 2002 roku na terenie województwa małopolskiego miało miejsce 31 981 zdarzeń drogowych (31 724 w roku ubiegłym tj. wzrost o 257 co stanowi 0,8 %). Odnotowano :

- ✓ **5287** (5235) wypadków drogowych - **wzrost** o 52 tj. 1,0 %,
- ✓ **374** (384) ofiary śmiertelne - **spadek** o 10 tj. 2,6 %,
- ✓ **7196** (7196) osoby poszkodowane (zabici i ranni)
- ✓ **26694** (26489) kolizje drogowe - **wzrost** o 205 tj. 0,8 %,





Sytuacja z ilością ofiar śmiertelnych na przestrzeni ostatnich lat pokazuje korzystny trend spadkowy ; **odnotowano spadek od 1999 roku o 53 tj. 12,4 %.**



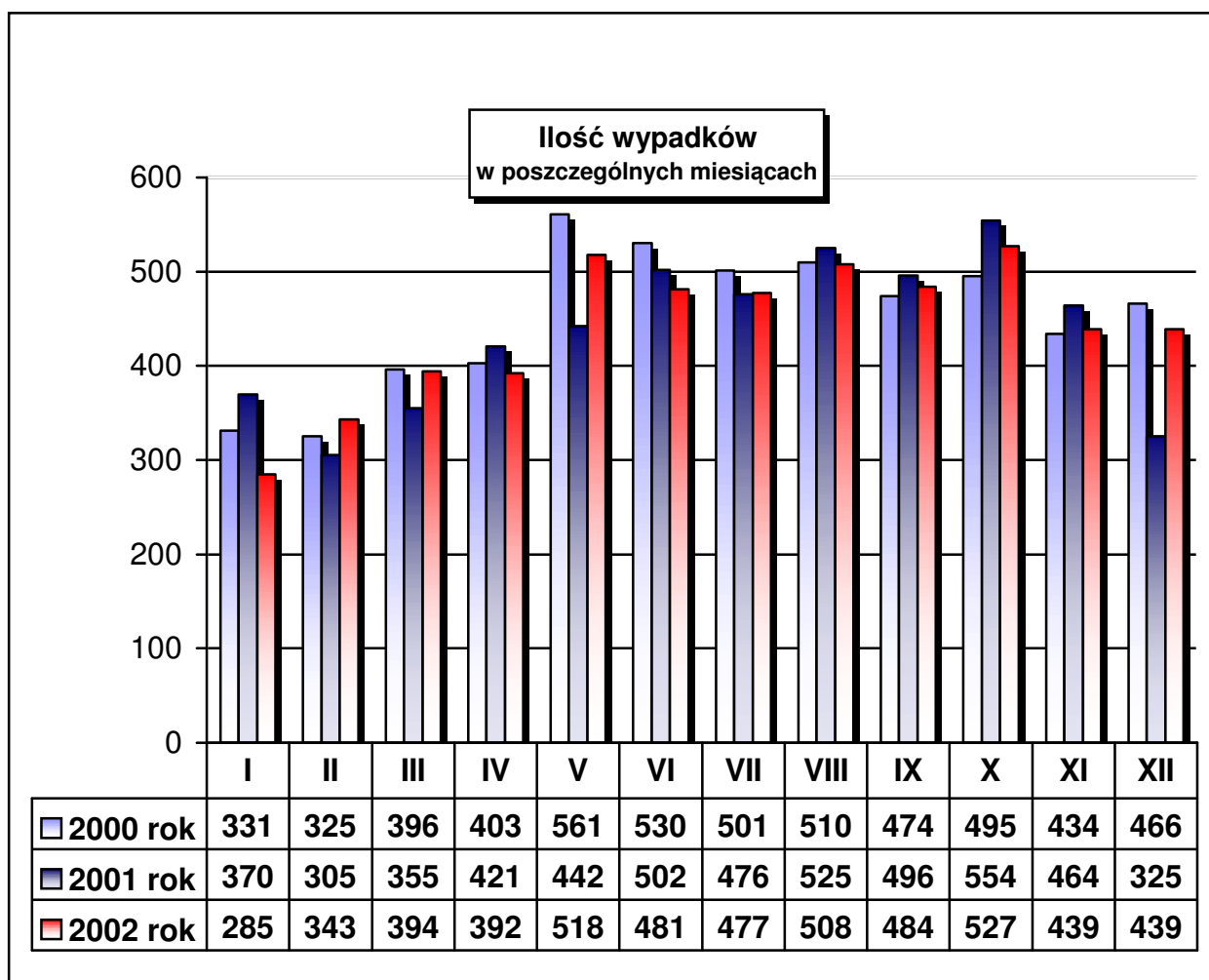
Również w kategorii osób poszkodowanych obserwowany jest korzystny spadek. Liczba osób rannych jest systematycznie ograniczana od 2000 r. Na przestrzeni czterech lat liczba rannych zmniejszyła się o 216 tj. 3,1 %.

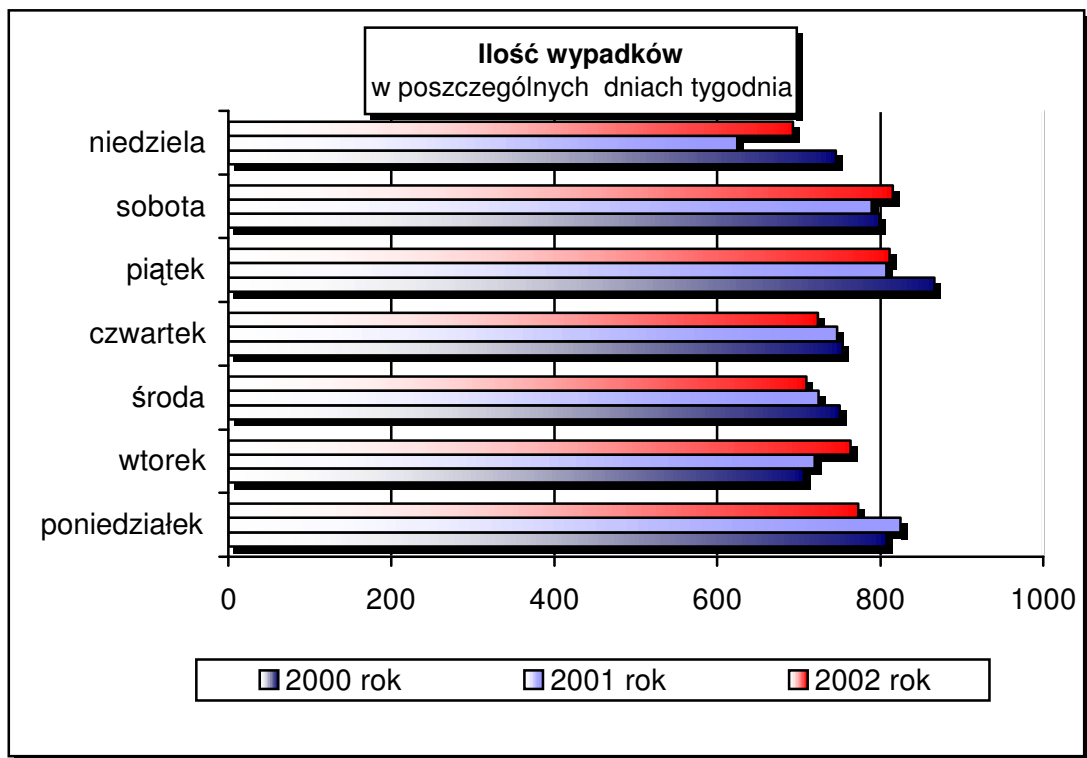
W y p a d k i

Na drogach województwa małopolskiego zaistniało 5287 wypadków drogowych w których odnotowano 7196 osób jako poszkodowane , wśród nich zginęło 374 osób zginęło w tym śmierć na miejscu poniosło 265 osób. **Odnotowano zatem 1,0 % wzrost w ilości wypadków drogowych o 2,6 % spadek w ilości zabitych i 0,1 % wzrost w ilości rannych.**

Rozpatrując zagadnienie na przestrzeni miesięcy w 2002 roku możemy powiedzieć , że najwięcej wypadków drogowych zaistniało w październiku – 527 tj. (10 %), maju 518 tj. (9,8 %), sierpniu 508 tj. (9,6 %). Natomiast najwięcej osób poszkodowanych wystąpiło w sierpniu - 741 tj. (10,3 %) , czerwcu 698 tj. (9,7%), maju i październiku po 696 tj (9,7 %) Ofiar śmiertelnych najwięcej odnotowano w sierpniu i październiku po 47 tj. (12,6 %)

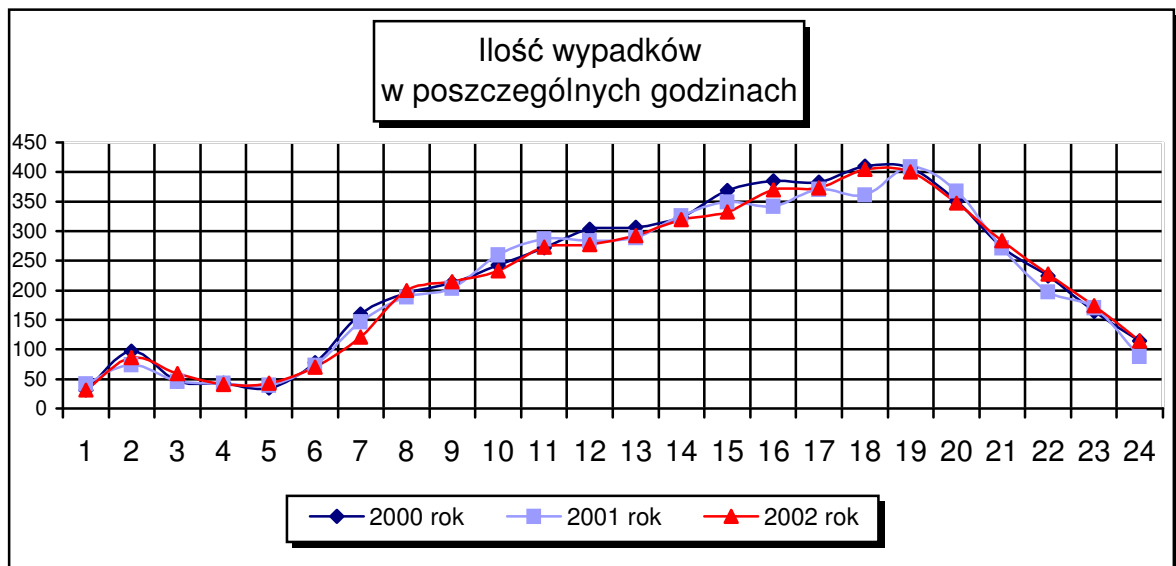
Przedstawiony poniżej wykres wskazuje , że styczeń zaznaczył się stosunkowo niską ilością wypadków w porównaniu do pozostałych jedenastu miesięcy. Porównując wskaźniki wypadkowe na przestrzeni trzech lat należy wskazać , że miesiące maj, sierpień i październik są jednymi z najbardziej zagrożonych miesięcy .





Rozkład wypadków na przestrzeni tygodnia dowodzi, że najbardziej niebezpieczna jest sobota (15,4% wypadków) i piątek (15,3% wypadków). Kolejnym zagrożonym dniem jest poniedziałek i wtorek. Należy zwrócić uwagę, że w środę i czwartek notujemy systematyczny spadek wypadków w porównaniu do lat poprzednich. Spadek notujemy także w poniedziałek w porównaniu do zeszłego roku. W niedzielę miało miejsce najmniej tego rodzaju zdarzeń, jednak notujemy tutaj znaczny wzrost ilości wypadków w porównaniu do zeszłego roku. Z dni weekendowych sobota zaznaczyła się zwiększoną ilością osób rannych - 16,1 %. Należy zwrócić uwagę, że w niedzielę ginie najwięcej osób w wypadkach drogowych - w sumie 19,5 %.

W ciągu doby gwałtowny wzrost wypadków obserwujemy od godziny 13-ej i utrzymuje się on do 20-tej. Po czym następuje spadek i trwa do godziny 6-tej następnego dnia. Niemniej jednak kulminacja przypada na przedział między 15-tą a 20-tą ; w tym czasie, a więc w ciągu 5-ciu godzin zaistniało aż 36,0 % wszystkich wypadków.



Godziny nocne natomiast zaznaczyły się niewielką ilością wypadków , najmniej wypadków zaistniało między godz. 24.00 a 01.00 - zaledwie 31 tj. 0,6 % , w których zginęły 3 osoby i 41 doznało obrażeń ciała oraz między godz. 03.00 a 05.00, w których miało miejsce 1,6 % wszystkich wypadków.

Miejsca powstawania wypadków drogowych

W analizowanym okresie zdecydowana większość wypadków , bo 79,6 % wydarzyła się na terenie zabudowanym , zginęło w nich 66,6 % osób a 76,5 % zostało rannych. Poza obszarem zabudowanym zaistniało 20,4 % wypadków. W ich wyniku zginęło 33,4 % osób a 23,5 % odniosło rany.

Około 55,0 % wypadków miało miejsce na prostym odcinku drogi , śmierć w nich poniosło 69,3 % wszystkich zabitych , a rannych zostało 51,8 % uczestników ruchu . Kolejnymi niebezpiecznymi miejscami są : rejon skrzyżowań (14,3 % wszystkich wypadków , w których śmierć poniosło 8,3 % osób i 13,1 % rannych) oraz na skrzyżowaniach z drogą z pierwszeństwem (13,9 % wszystkich wypadków , w których śmierć poniosło 5,3 % osób i obrażeń ciała doznało 14,7 % osób).

Wypadki drogowe powstawały przeważnie w czasie panowania dobrych warunków atmosferycznych - 63,9 % , w pochmurnych warunkach - 16,8 % , a w czasie opadów deszczu 14,9 % . Nawierzchnia w czasie wypadków w 64,2 % była sucha, mokra - 28,4 % , a oblodzona i zaśnieżona w 6,4 % .

Wybrane charakterystyczne miejsca występowania wypadków drogowych tabela ułożona rankingowo - za kryterium przyjęto ilość wypadków.

Miejsce zdarzenia (wybrane)	wypadki	zabici	ranni	kolizje
Przejście dla pieszych	504	16	526	398
Wyjazd z posesji, pola, dr. wew.	109	9	120	942
Pobocze	91	12	114	377
Przystanek komunikacji publicznej	61	6	66	155
Chodnik, droga dla pieszych, rowerystów	49	2	54	133
Most, wiadukt, estakada	36	4	52	236
Torowisko tramwajowe	29	1	34	87
Przejazd kolejowy	9	2	9	70
Miejsce bez cech charakterystycznych	4357	317	5803	24081

W analizowanym okresie zdecydowana większość wypadków miała miejsce na drogach jednojezdniowych, dwukierunkowych - 84,5 % wszystkich wypadków, zginęło w nich 89,6 % osób , a 85,3 % zostało rannych.

Wypadki drogowe wg rodzaju drogi tabela ułożona rankingowo - za kryterium przyjęto ilość wypadków.

Rodzaj drogi	wypadki	zabici	ranni	kolizje
Droga dwukierunkowa, jednojezdniowa	4470	335	5817	20887
Droga o dwóch jezdniach jednokierunkowych	618	26	754	4052
Droga jednokierunkowa	144	2	170	1506
Autostrada	42	9	61	214
Droga ekspresowa	13	2	20	33

Rodzaje wypadków drogowych
tabela ułożona rankingowo - za kryterium przyjęto ilość wypadków.

Rodzaj zdarzenia	wypadki	zabici	ranni	kolizje
Najechanie na pieszego	1869	163	1825	382
Zderzenie - boczne	1094	41	1530	9918
Zderzenie - czołowe	649	77	1139	2086
Zderzenie - tylne	479	9	660	7944
Najechanie na drzewo, słup	453	47	642	1461
Wywrócenie się pojazdu	382	24	558	540
Inne rodzaje	203	11	250	1160
Najechanie na stojący pojazd	78	1	116	2278
Wypadek z pasażerem	65	1	82	12
Najechanie na dziurę, wybój, garb	7	0	12	375
Najechanie na zwierzę	6	0	6	507
Najechanie na zaporę kolejową	2	0	2	31

Spośród wszystkich rodzajów wypadków drogowych, na pierwsze miejsce wysuwają się zdarzenia, które zakwalifikować można do kategorii " najechanie na pieszego". W sumie wypadków takich było 1869 (tj. 35,4 %). W porównaniu z 2001 rokiem odnotowano nieznaczny wzrost tych zdarzeń o 13 tj. 0,7%

Następnym najczęściej występującym rodzajem wypadku było " zderzenie się pojazdów w ruchu - zderzenie boczne " - 1094 (tj. 20,7 %).

Stan zagrożenia w poszczególnych KPP i KMP na terenie woj. małopolskiego

W województwie małopolskim wypadki skupiały się w rejonach miejskich co przedstawia poniższa tabela. Rejon Komendy Miejskiej w Krakowie jest najbardziej zagrożony - 27,0 % wszystkich wypadków miało miejsce w rejonie jej działania. Należy zwrócić uwagę, że w porównaniu do roku ubiegłego (28,5 % wszystkich wypadków) w tej komendzie nastąpił spadek o 64 wypadki.

Jednostka	Wypadki 2002 rok	Wypadki 2001 rok	wzrost spadek	%
KMP Kraków	1426	1490	-64	-4,3
KPP Kraków	536	490	46	9,4
KMP Nowy Sącz	512	547	-35	-6,4
KMP Tarnów	445	401	44	11,0
KPP Myślenice	236	191	45	23,6
KPP Chrzanów	222	233	-11	4,7
KPP Wieliczka	218	200	18	9,0
KPP Brzesko	183	163	20	12,3
KPP Nowy Targ	162	168	-6	-3,6
KPP Bochnia	160	158	2	1,3
KPP Oświęcim	156	148	8	5,4
KPP Olkusz	149	143	6	4,2
KPP Limanowa	138	145	-7	-4,8

W y p a d k i

(tabela ułożona rankingowo za kryterium przyjęto ilość wypadków)

Wypadki w KMP Kraków, Nowy Sącz, Tarnów i KPP Kraków stanowią 55% wszystkich.

KPP Gorlice	136	166	-30	-18,1
KPP Zakopane	127	116	11	9,5
KPP Sucha B.	117	95	22	23,2
KPP Wadowice	116	157	-41	-26,1
KPP Miechów	93	81	12	14,8
KPP Proszowice	79	67	12	17,9
KPP Dąbrowa T.	76	76	0	0,0

R A Z E M	5287	5235	52	1,0 %
------------------	-------------	-------------	-----------	--------------

Niepokojące zjawisko wzrostu ilości wypadków zaobserwowano w 12-u jednostkach. Największy wzrost zaznaczył się w rejonie działania KPP Kraków (46), KPP Myślenice (45) i KMP Tarnów (44).

Rozpatrując to zagadnienie pod względem liczbowym - największy spadek odnotowano w KMP Kraków (o 64 wypadki) oraz KPP Wadowice (o 41).

Jednostka	Zabici 2002 rok	Zabici 2001 rok	wzrost spadek	%
KMP Tarnów	38	36	2	5,6
KMP Kraków	38	39	-1	-2,6
KPP Kraków	33	45	-12	-26,7
KMP Nowy Sącz	32	34	-2	-5,9
KPP Olkusz	27	15	12	80,0
KPP Wieliczka	26	24	2	8,3
KPP Myślenice	24	27	-3	-11,1
KPP Brzesko	19	14	5	35,7
KPP Miechów	18	15	3	20,0
KPP Nowy Targ	18	22	-4	-18,2
KPP Proszowice	17	8	9	112,5
KPP Bochnia	15	14	1	7,1
KPP Wadowice	14	19	-5	-26,3
KPP Oświęcim	10	15	-5	-33,3
KPP Sucha B.	10	6	4	66,7
KPP Dąbrowa T.	9	10	-1	-10,0
KPP Limanowa	9	5	4	80,0
KPP Chrzanów	8	18	-10	-55,6
KPP Zakopane	5	8	-3	-37,5
KPP Gorlice	4	10	-6	-60,0

R A Z E M	374	384	-10	-2,6 %
------------------	------------	------------	------------	---------------

Zabici

(tabela ułożona rankingowo - za kryterium przyjęto ilość zabitych)

Jednostka	Ranni 2002 rok	Ranni 2001 rok	wzrost spadek	%
KMP Kraków	1701	1783	-82	-4,6
KMP Nowy Sącz	723	782	-59	-7,5
KPP Kraków	708	634	74	11,7
KMP Tarnów	572	531	41	7,7
KPP Myślenice	328	271	57	21,0

Ranni

(tabela ułożona rankingowo - za kryterium przyjęto ilość rannych)

KPP Wieliczka	276	287	-11	-3,8
KPP Chrzanów	266	303	-37	-12,2
KPP Nowy Targ	254	270	-16	-5,9
KPP Brzesko	251	214	37	17,3
KPP Bochnia	216	226	-10	-4,4
KPP Oświęcim	201	175	26	14,9
KPP Limanowa	200	213	-13	-6,1
KPP Gorlice	184	211	-27	-12,8
KPP Zakopane	180	134	46	34,3
KPP Olkusz	167	168	-1	-0,6
KPP Sucha B.	149	127	22	17,3
KPP Wadowice	132	198	-66	-33,3
KPP Miechów	117	96	21	21,9
KPP Proszowice	100	95	5	5,3
KPP Dąbrowa T.	97	94	3	3,2

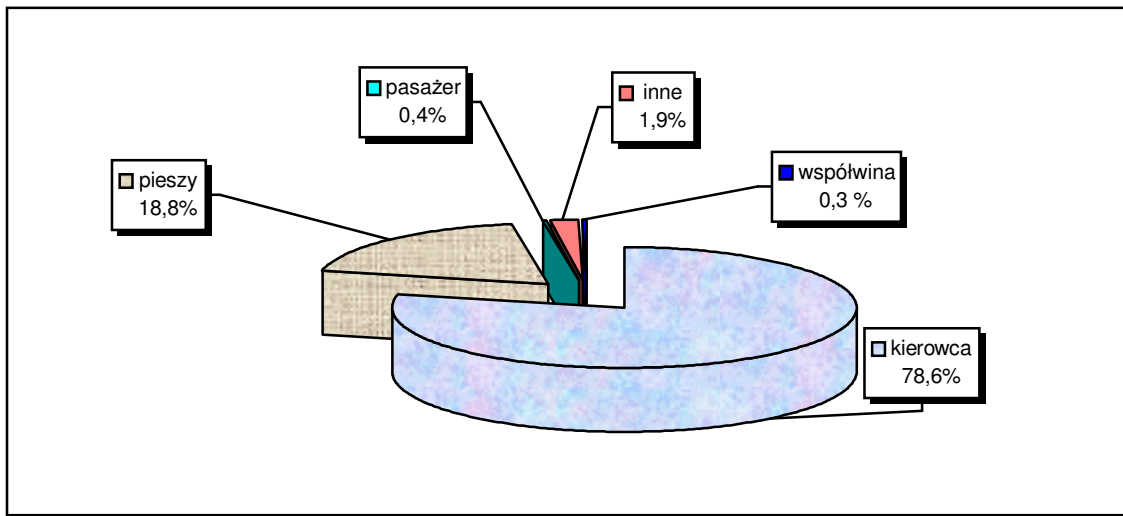
R A Z E M	6822	6812	10	0,1 %
------------------	-------------	-------------	-----------	--------------

Jednostka	Kolizje 2002 rok	Kolizje 2001 rok	wzrost spadek	%
KMP Kraków	9231	9597	-366	-3,8
KMP Tarnów	2210	2110	100	4,7
KMP Nowy Sącz	1972	1825	147	8,1
KPP Kraków	1628	1615	13	0,8
KPP Nowy Targ	1318	1222	96	7,9
KPP Wadowice	1197	1109	88	7,9
KPP Myślenice	1183	1040	143	13,8
KPP Oświęcim	1086	1017	69	6,8
KPP Chrzanów	966	924	42	4,5
KPP Wieliczka	788	920	-132	-14,3
KPP Olkusz	767	822	-55	-6,7
KPP Bochnia	699	678	21	3,1
KPP Limanowa	651	565	86	15,2
KPP Brzesko	636	662	-26	-3,9
KPP Zakopane	603	617	-14	-2,3
KPP Sucha B.	585	596	-11	-1,8
KPP Gorlice	422	422	0	0,0
KPP Proszowice	288	268	20	7,5
KPP Miechów	271	267	4	1,5
KPP Dąbrowa T.	193	213	-20	-9,4

R A Z E M	26694	26489	205	0,8 %
------------------	--------------	--------------	------------	--------------

Kolizje
(tabela ułożona rankingowo - za kryterium przyjęto ilość kolizji)

Sprawcy wypadków



Sprawcy to przede wszystkim kierowcy, w okresie dwunastu miesięcy spowodowali 4154 (4112) wypadków - co stanowi 78,6 %, w których 271 (263) osób zginęło , a 5737 (5706) zostało rannych. W porównaniu do roku ubiegłego w tej kategorii odnotowano wzrost o 42 tj. 1,0 % w ilości wypadków , wzrost w liczbie osób zabitych o 8 tj. 3,0 % oraz wzrost w liczbie rannych o 31 tj. 0,5 %. Głównymi przyczynami skutkującymi zdarzeniami z ofiarami - analogicznie jak w latach ubiegłym było :

1. Niedostosowanie prędkości do panujących warunków - **1123** wypadków , średnio co 4/5-ty wypadek ; w zdarzeniach tych 101 osób zginęło (najczęściej tj. 37,3 % wszystkich ofiar śmiertelnych w wypadkach spowodowanych przez kierowców) , a 1759 zostało rannych.
2. Nieudzielanie pierwszeństwa przejazdu - **912** wypadki , średnio co 5/6-ty.
3. Nieprawidłowe przejeżdżanie przejść dla pieszych - **287** wypadków , średnio co 18/19-ty.
4. Niezachowanie odległości między pojazdami - **246** wypadków , średnio co 21/22-gi.
5. Nieprawidłowe wyprzedzanie - **233** wypadki, średnio co 22/23-ty.
6. Nieprawidłowe skręcanie - **165** wypadki, średnio co 32-gi.
7. Nieprawidłowe omijanie , wymijanie - **112** wypadków, średnio co 47/48-ty.
8. Nieprawidłowe cofanie - **90** wypadki, średnio co 58/59-ty.

Piesi byli sprawcami 992 (967) wypadków, co stanowi 18,8 %, w których 92 (100) osoby poniosło śmierć , a 913 (895) zostało rannych. Tendencję spadkową odnotowano jedynie w ofiarach śmiertelnych o 8, tj. 8,0 %. Natomiast w wypadkach zanotowaliśmy wzrost o 25, tj. 2,6 % oraz wzrost w rannych o 18, tj. 2,0 %. Błędy jakie popełniali piesi to :

1. Nieostrożne wejście na jezdnię przed jadący pojazd - **488** wypadków , średnio co 10/11-ty wypadek ; w wypadkach tych zginęło 49 osób (tj. aż 53,3 % wszystkich ofiar śmiertelnych w wypadkach zawinionych przez osoby piesze) , a 455 zostały ranne.
2. Nieostrożne wejście na jezdnię zza pojazdu, przeszkody - **110** wypadków , średnio co 48-my.

3. Nieprawidłowe przekraczanie jezdni (przebieganie) - **100** wypadków, średnio co 52/53-ci,
4. Wejście na jezdnię przy czerwonym świetle - **84** wypadki,
5. Wtargnięcie na jezdnie dzieci do lat 7- **52** wypadki,
6. Przekraczanie jezdni w miejscach niedozwolonych - **37** wypadków,
7. Stanie na jezdni , leżenie - **32** wypadków,
8. Chodzenie nieprawidłową stroną jezdni - **27** wypadków .

Ofiary

W ocenianym okresie na małopolskich drogach w wypadkach poszkodowanych było 7196 osób , wśród nich 6822 doznało obrażeń ciała a pozostałe 374 osób poniosło śmierć. W stosunku do analogicznego okresu roku ubiegłego spadkowi uległa liczba osób zabitych o 10 tj. 2,6 %. Nieznacznie wzrosła ilość osób rannych o 10 tj. 0,1 %.

Analizując ofiary śmiertelne w rejonach poszczególnych komend na uwagę zasługuje fakt, że w 11-u nastąpił spadek , a w 9-u wzrost liczby osób zabitych. Największy procentowy wzrost odnotowano w rejonie powiatu proszowickiego o 112,5 % oraz w powiecie limanowskim i olkuskim po 80,0 %. Największy procentowy spadek wystąpił w rejonie działania komendy powiatowej w Gorlicach o 60,0 % i Chrzanowie o 55,6 %.

Spadek liczby zabitych o :		tj. o %		Wzrost liczby zabitych o :		tj. o %
KPP Gorlice	6	-60,0	I	KPP Olkusz	12	80,0
KPP Zakopane	3	-37,5	II	KPP Brzesko	5	35,7
KMP Nowy Sącz	2	-5,9	IV	KPP Proszowice	9	112,5
KPP Chrzanów	10	-55,6	V	KPP Sucha Beskidzka	4	66,7
KPP Wadowice	5	-26,3	VI	KMP Tarnów	2	5,6
KPP Kraków	12	-26,7	VII	KPP Miechów	3	20,0
KPP Myślenice	3	-11,1	VIII	KPP Bochnia	1	7,1
KPP Dąbrowa T.	1	-10,0	IX	KPP Wieliczka	2	8,3
KMP Kraków	1	-2,6	X	KPP Limanowa	4	80,0
KPP Oświęcim	5	-33,3	XI			
KPP Nowy Targ	4	-18,2	XII			

W Polsce w 2002 roku średnio na 100 wypadków zginęło na miejscu **8,4** osób. Współczynnik ofiarochłonności (zabici i ranni) w kraju na 100 wypadków wyniósł **136,1**.

W województwie małopolskim współczynnik zabitych na miejscu na 100 wypadków wyniósł **5,0** osób.

Natomiast współczynnik ofiarochłonności (zabici i ranni) na 100 wypadków wyniósł **136,1** i jest taki sam jak krajowy.

Obraz ofiarochłonności tj. ofiar śmiertelnych na 100 wypadków w poszczególnych rejonach działań komend powiatowych :

L.p.	Jednostka	Ilość zabitych na 100 wypadków w 2002 roku	Ilość zabitych na 100 wypadków w 2001 roku	Wzrost wskaźnika
1.	KMP Kraków	2,7	2,6	Wzrost
2.	KPP Gorlice	2,9	6,0	Spadek
3.	KPP Chrzanów	3,6	7,7	Spadek
4.	KPP Zakopane	3,9	6,9	Spadek
5.	KPP Kraków	6,1	9,2	Spadek
6.	KMP Nowy Sącz	6,2	6,2	-
7.	KPP Oświęcim	6,4	10,1	Spadek
8.	KPP Limanowa	6,5	3,4	Wzrost
9.	KMP Tarnów	8,5	9,0	Spadek
10.	KPP Sucha Beskidzka	8,5	6,3	Wzrost
11.	KPP Bochnia	9,4	8,9	Spadek
12.	KPP Myślenice	10,2	14,1	Spadek
13.	KPP Brzesko	10,4	8,6	Wzrost
14.	KPP Nowy Targ	11,1	13,1	Spadek
15.	KPP Dąbrowa Tarnowska	11,8	13,1	Spadek
16.	KPP Wieliczka	11,9	12,0	Spadek
17.	KPP Wadowice	12,1	12,1	-
18.	KPP Olkusz	18,1	10,5	Wzrost
19.	KPP Miechów	19,3	18,5	Wzrost
20.	KPP Proszowice	21,5	11,9	Wzrost

Przedstawiony ranking - niezbiecie dowodzi , że najtragiczniejsze w skutkach były wypadki zaistniałe na terenie podległym KPP w Proszowice, Miechów oraz Olkusz, gdzie sytuacja ta zwiększyła się w porównaniu do roku 2001.

Na terenie komendy olkuskiej jak i proszowickiej wystąpił niepokojący wzrost ilości wypadków z ofiarami śmiertelnymi.

Poszkodowane dzieci do 14 lat stanowią 773 tj. 10,8 % (w 2001 roku : 844 tj. 11,7 %) wszystkich poszkodowanych w wypadkach na terenie województwa małopolskiego. Można powiedzieć , że dziecko jest co 9/10-tą ofiarą wypadku , w roku ubiegłym było co 8/9-tą ofiarą .

Do 6 roku życia zanotowano 214 (w ubiegłym roku 217 tj. spadek o 3 czyli 1,4 %) dzieci , które zostały poszkodowane w wypadkach drogowych. Natomiast dzieci w wieku szkolnym (od 7 do 14 roku życia) - w 559 przypadkach były poszkodowane w ubiegłym roku 627. W kategorii tej odnotowano spadek o 68 tj. 10,8 %.

W grupie młodzieży do lat 18 najwięcej ofiar występuje jako pasażerowie - 45,4 %, jako piesi - 21,9 %.

Nietrzeźwość

W okresie dwunastu miesięcy 2002 roku **nietrzeźwi kierowcy** spowodowali 853 (839) kolizji drogowych i 382 (357) wypadki , w których 25 (16) osób zginęło a 568 (529) zostało rannych.

Z analizy wynika że co **13/14-ty** wypadek na terenie województwa zawiniony jest przez nietrzeźwego kierowcę. W roku ubiegłym w co **14/15-tym** wypadku sprawcą był nietrzeźwy. Obecnie co **31/32-ga** kolizja jest z udziałem nietrzeźwego, podobnie jak w roku ubiegłym.

Wypadki

	2002 rok	2001 rok	różnica	%
Styczeń	15	11	+4	+36,4
Luty	20	19	+1	+5,3
Marzec	25	19	+6	+31,6
Kwiecień	34	29	+5	+17,2
Maj	30	32	-2	-6,2
Czerwiec	37	35	+2	+5,7
Lipiec	45	42	+3	+7,1
Sierpień	46	45	+1	+2,2
Wrzesień	42	49	-7	-14,2
Październik	39	41	-2	+4,9
Listopad	24	22	+2	+9,1
Grudzień	25	13	+12	+92,3
Razem	382	357	+25	+7,0 %

W 2002 roku odnotowano wzrost ilości wypadków z udziałem nietrzeźwych kierowców o 7,0 %. Największy w grudniu o 92,3 %.

Kolizje

	2002 rok	2001 rok	różnica	%
Styczeń	45	50	-5	-10,0
Luty	53	40	+13	+32,5
Marzec	67	65	+2	+3,1
Kwiecień	64	80	-16	-20,0
Maj	65	67	-2	-3,0
Czerwiec	84	80	+4	+5,0
Lipiec	78	85	-7	-8,2
Sierpień	75	92	-17	-18,5
Wrzesień	94	76	+18	+23,7
Październik	78	69	+9	+13,0
Listopad	75	81	-6	-7,4
Grudzień	75	54	+21	+38,9
Razem	853	839	+14	+1,7 %

W porównaniu do roku ubiegłego odnotowano w grupie nietrzeźwych kierowców :

wzrost w ilości wypadków	o 25	tj. 7,0 %,
wzrost w ilości zabitych	o 9	tj. 56,2 %,
wzrost w ilości rannych	o 39	tj. 7,4 %,
wzrost w ilości kolizji	o 14	tj. 1,7 %.

Przedstawione dane niezbicie dowodzą , że w 2002 roku nietrzeźwi kierowcy mieli większy udział w wypadkach drogowych oraz kolizjach , a tym samym w ich skutkach.

Nietrzeźwi Sprawcy	2001 rok	2002 rok	+ wzrost - spadek	Zabici '01	Zabici '02	Ranni '01	Ranni '02
Kolizji , w tym	906	922	+16				
z winy kierujących	839	853	+14				
z winy pieszych	67	69	+2				
Wypadków , w tym	589	619	+30				
z winy kierujących	357	382	+25	16	25	529	568
z winy pieszych	232	237	+5	16	13	221	231
Zdarzeń ogółem	1495	1541	+46	32	38	750	799

Nietrzeźwi piesi spowodowali 237 (232) wypadków , w których 13 (16) osób zginęło, a 231 (221) zostało rannych.
Z analizy wynika, że co **22/23-ci** wypadek spowodowany był przez nietrzeźwego pieszego. Podobnie było w zeszłym roku.

Odnotowano wśród nietrzeźwych pieszych :

wzrost w wypadkach	o 5	tj. 2,1 %,
spadek w zabitych	o 3	tj. - 18,7 %,
wzrost w rannych	o 10	tj. 4,5 %,
wzrost w kolizjach	o 2	tj. 2,9 %.

Ujawnienia nietrzeźwych kierujących :

	Garnizon 178a KK	w tym rd 178a KK	Garnizon 87KW	w tym rd 87KW	Garnizon Razem	w tym rd Razem
2002 rok	7166	3793	1092	716	8258	4509
2001 rok	6469	3221	1375	834	7844	4055
					wzrost o 414 tj. 5,3 %	wzrost o 454 tj. 11,2 %

2002 rok - art. 178a KK - 86,8% wszystkich ujawnionych
- art. 87 KW - 13,2% wszystkich ujawnionych

Analizie poddano relację między udziałem nietrzeźwych sprawców zdarzeń , a ujawnionymi nietrzeźwymi w poszczególnych powiatach , która obrazuje tabela (w załączeniu)

Na terenie naszego województwa przy 3,3 % wzroście zdarzeń z udziałem nietrzeźwych odnotowano 5,3 % wzrost ujawnialności nietrzeźwych. Należy zwrócić uwagę, że policjanci ruchu drogowego w 2002 roku odnotowali wzrost ujawnialności nietrzeźwych kierowców aż o 11,2 %.

Korzystną tendencję zaobserwowano w :

KPP Miechów - przy spadku zdarzeń z udziałem nietrzeźwych o (5) tj. 16,1% odnotowano o (39) tj. **37,1 %** wzrost ujawnionych nietrzeźwych.

KPP Wieliczka - przy spadku zdarzeń z udziałem nietrzeźwych o (6) tj. 14,3% odnotowano o (76) tj. **52,4 %** wzrost ujawnionych nietrzeźwych.

KPP Gorlice - przy takiej samej ilości zdarzeń z udziałem nietrzeźwych odnotowano o (52) tj. **23,4 %** wzrost ujawnionych nietrzeźwych.

KPP Brzesko - przy spadku zdarzeń z udziałem nietrzeźwych o (9) tj. 20,9 % odnotowano o (105) tj. **42,7%** wzrost ujawnionych nietrzeźwych.

KPP Bochnia - przy spadku zdarzeń z udziałem nietrzeźwych o (3) tj. 8,8 % odnotowano o (26) tj. **10,7%** wzrost ujawnionych nietrzeźwych.

KPP Olkusz - przy spadku zdarzeń z udziałem nietrzeźwych o (6) tj. 9,0 % odnotowano o (40) tj. **9,4%** wzrost ujawnionych nietrzeźwych.

Niekorzystną tendencję zaobserwowano w:

KPP Kraków - przy wzroście zdarzeń z udziałem nietrzeźwych o (21) tj. 29,2 % odnotowano o (7) tj. **1,3 %** spadek ujawnionych nietrzeźwych.

KPP Myślenice - przy wzroście zdarzeń z udziałem nietrzeźwych o (6) tj. 15,4 % odnotowano o (11) tj. **3,0 %** spadek ujawnionych nietrzeźwych.

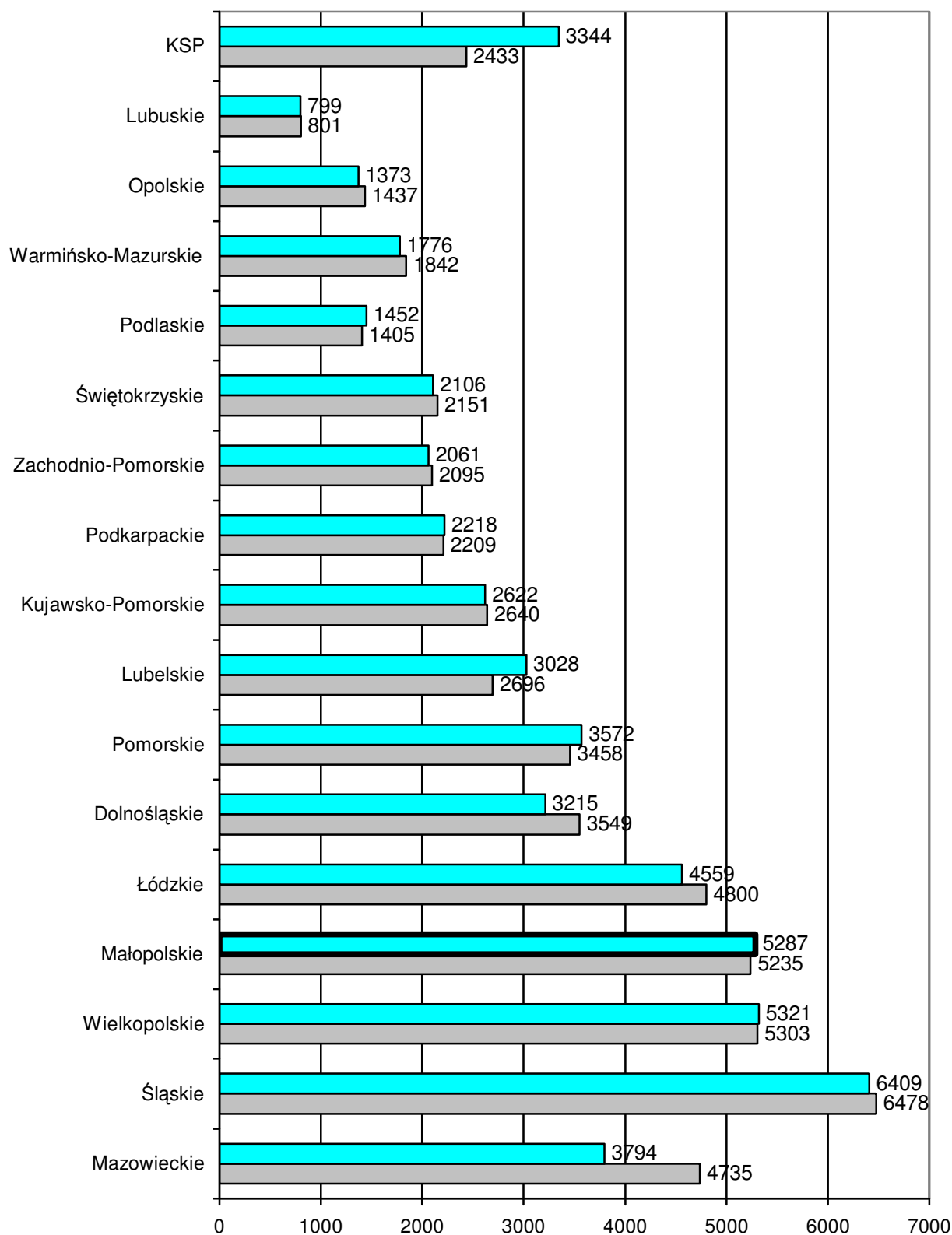
KPP Oświęcim - przy wzroście zdarzeń z udziałem nietrzeźwych o (16) tj. 29,1 % odnotowano o (32) tj. **6,2 %** spadek ujawnionych nietrzeźwych.

KPP Chrzanów - przy wzroście zdarzeń z udziałem nietrzeźwych o (1) tj. 1,6% odnotowano o (27) tj. **9,3 %** spadek ujawnionych nietrzeźwych.

KPP Sucha Beskidzka - przy wzroście zdarzeń z udziałem nietrzeźwych o (4) tj. 13,3 % odnotowano o (68) tj. **24,5 %** spadek ujawnionych nietrzeźwych.

Wypadki drogowe w poszczególnych województwach w 2002 roku

■ Wypadki 2001r. ■ Wypadki 2002r.



Drogi

Na blisko 40-tysięczną sieć dróg w naszym województwie w 2002 roku odnotowano :

- 1.295 wypadków miało miejsce na drogach krajowych ,
w tym 57 wypadki miały miejsce na autostradzie
- 781 wypadków miało miejsce na drogach wojewódzkich
- 1.078 wypadków miało miejsce na gminnych i powiatowych
- 2.133 wypadków miało miejsce na ulicach miast.

Przedstawione zagrożenie wskazuje , że 24,5 % wszystkich wypadków drogowych miało miejsce na drogach krajowych . Szczególnie , że blisko 900 km dróg krajowych przebiega przez województwo małopolskie i stanowi zaledwie 2,5 % całej sieci dróg. Dla porównania na drogach w kategorii wojewódzkiej o długości 1.324 km (tj. 3,3 %) miało miejsce tylko 14,8 % wypadków. Natomiast na drogach gminnych i powiatowych , które mają najdłuższą sieć - prawie 36 tysięcy km oraz na ulicach miast (tj. 90,0 %) - miały miejsce pozostałe wypadki tj. 60,7%.

Statystycznie na 100 km wszystkich dróg przebiegających przez teren województwa małopolskiego miało miejsce 13 wypadków. Na 100 km - średnio ginie 1 człowiek i 17 doznaje obrażeń ciała.

Do najbardziej zagrożonej wypadkowością drogi krajowej należy zaliczyć 7 i 4.

Co 19 wypadek w Małopolsce ma miejsce na drodze nr 7 (Miechów - Kraków - Chyżne) , gdzie odnotowano 277 wypadki , w których śmierć poniosło 31 osób i 413 doznało obrażeń ciała.

Co 28 wypadek w Małopolsce ma miejsce na drodze nr 4 (Kraków-Tarnów) gdzie odnotowano 189 wypadki , w których śmierć poniosło 31 osób i 280 doznało obrażeń ciała.

Zagrożenie stanu bezpieczeństwa na drogach krajowych

Numer drogi	Przebieg	Długość (w km)	Ilość wypadków	Ilość zabitych	Ilość rannych
A4	Balice – Chrzanów (do granic województwa)	35,9	57	10	85
4	Balice I-Opatkowice , Kraków - Tarnów (obejście Tarnowa) - gr. woj.	99,6	189	31	280
7	Gr. woj.- Miechów - Kraków , Kraków - Chyżne - gr. państwa Balie Zabierzów	147,3	277	31	413
28	Zator - Wadowice , Wadowice -Nowy Sącz , Nowy Sącz - Gorlice - Biecz	181,1	186	11	278
44	Oświęcim - Zator, Zator - Skawina - Kraków Ulice miasta Oświęcimia	56,6	47	4	63
47	Rabka - Nowy Targ - Zakopane	39,7	46	3	81
49	Nowy Targ - Jurgów - gr. państwa	23,9	4	1	3

52	Kęty - Wadowice - Głogoczków	53,3	53	7	67
73	Szczucin - Dąbrowa T - Tarnów	32,3	39	8	60
75	Baranice - Niepołomice - Targowisko - Brzesko Brzesko - N. Sącz - Krynica	86,2	113	12	170
79	Nowe Brzesko Kraków ul. Radzikowskiego Zabierzów - Trzebinia - Chrzanów	78,3	186	10	253
87	Nowy Sącz - Stary Sącz Stary Sącz - Piwniczna - gr. państwa	21,3	23	5	30
94	Olkusz - Kraków	39,5	75	10	120
	Razem :	895	1295	143	1903



Najbardziej zagrożone miejscowości

Na drodze krajowej nr 4 :

Powiat Wieliczka

- Wieliczka : 7 wypadków, 1 zabity i 9 rannych
- Sułków : 8 wypadków, 4 zabitych i 12 rannych,
- Targowisko : 8 wypadków, 1 zabity, 12 rannych

Powiat Bochnia :

- Łapczyca : 5 wypadków, 5 rannych
- Rzezawa : 4 wypadki, 11 rannych (km 447,0 – 477,4)

Powiat Brzesko

- Dębno : 6 wypadków , 10 rannych
- Jasień : 8 wypadków, 3 zabitych, 10 rannych (km 480,4 –
482,0)
- Jadowniki : 6 wypadków, 1 zabity, 5 rannych
- Brzesko : 9 wypadków, 3 zabite, 13 rannych (ul. Kościuszki)

Tarnów :

- Ładna : 8 wypadków, 2 zabitych i 8 rannych
- Podgórska Wola : 5 wypadków , 7 rannych

Na drodze krajowej nr 7 :

Powiat Miechów :

- Jaksice : 7 wypadków , 3 zabite i 7 rannych (km 627,2 - 628,3)
- Miechów : 7 wypadków , 10 rannych (km 623,3 - 625,3)

Powiat Kraków :

- Michałowice : 5 wypadków , 1 zabitych i 9 rannych (km 650,2 - 653,6)
- Gaj : 7 wypadków , 1 zabity i 13 rannych

Powiat Myślenice :

- Głogoczków : 13 wypadków , 1 zabity i 17 rannych (km 684,5 - 684,6)
- Jawornik : 17 wypadków , 1 zabity i 19 rannych (km 691,4 - 691,6)
- Pcim : 10 wypadków, 2 zabitych i 14 rannych (km 705,2 - 708,2)
- Stróża : 8 wypadków, 3 zabitych i 21 rannych (km 700 - 704,3)
- Skomielna Biała : 17 wypadków , 3 zabitych i 31 rannych (km 722,3 - 724,5)

Powiat Nowy Targ

- Jabłonka : 7 wypadków, 2 zabitych i 11 rannych

Na drodze krajowej nr 28 :

Powiat Sucha Beskidzka :

- Maków Podhalański : 10 wypadków , 14 rannych (ul. Wolności)
- Jordanów : 8 wypadków, 12 rannych (ul 3 maja)

Powiat Limanowa :

- Mszana Dolna : 9 wypadków, 1 zabity i 13 rannych
(ul. Zakopiańska i Kolbego)
- Dobra : 6 wypadków, 2 zabitych, 10 rannych (km 94,5 - 98,2)
- Podłopień : 6 wypadków, 1 zabity, 8 rannych (km 98,8 - 100,1)
- Wysokie : 7 wypadków, 18 rannych (km 121,3 - 124,8)

Powiat Gorlice :

- Biecz : 10 wypadków, 12 rannych (ul. Kazimierza Wlk)

Na drodze krajowej nr 44 :

Powiat Kraków :

- Skawina : 14 wypadków, 20 rannych (ul. Krakowska)

Na drodze krajowej nr 47 :

Powiat Tatrzański

- Poronin : 7 wypadków , 9 rannych (km 34,5 - 35,8)
- Biały Dunajec : 15 wypadków , 2 zabite 29 rannych (km 28,7 -

33,2

Na drodze krajowej nr 52 :

Powiat Wadowice :

- Andrychów ul. Krakowska : 7 wypadków , 1 zabity i 6 rannych
- Izdebnik : 6 wypadków, 13 rannych

Na drodze krajowej nr 73 :

Powiat Dąbrowa Tarnowska :

- Szczucin : 6 wypadków , 4 zabitych i 6 rannych

Na drodze krajowej nr 75 :

Powiat Wieliczka :

- Niepołomice : 6 wypadków ,2 zabity i 7 rannych

Nowy Sącz :

- Łososia Dolna : 5 wypadków , 1 zabity i 10 rannych (km 48 - 49,6)

- Tęgorz : 7 wypadków , 12 rannych (km 38,8 - 40,7)

Na drodze krajowej nr 79 :

Powiat Chrzanów :

- Chrzanów : 16 wypadków , 1 zabity i 18 rannych (tylko na ul. Trzebńskiej miało miejsce 12 wypadków, 1 zabity i 14 rannych)

Powiat Kraków :

- Zabierzów : 6 wypadków , 1 zabity ,7 rannych (ulica Śląska)

- Krzeszowice : 8 wypadków, 1 zabity 8 rannych (ul Krakowska)

Na drodze krajowej nr 94 :

Powiat Kraków :

- Jerzmanowice : 8 wypadków , 26 rannych

- Modlnica : 8 wypadków , 16 rannych

- Przegonia : 9 wypadków , 11 rannych

Powiat Olkusz :

- Olkusz : 16 wypadków , 4 zabite i 21rannych
(ul. Kościuszki i Al. 1000 – lecia)

Autostrada - (teren woj. małopolskiego)

Powiat Kraków:

- Balice : km 398,8 - 412,9 8 wypadków , 3 zabitych i 13 rannych

Na drodze wojewódzkiej nr 780 :

Powiat Kraków :

- Kryspinów : 8 wypadków ,2 zabitych i 6 rannych

Na drodze wojewódzkiej nr 794 :

Powiat Kraków:

- Cianowice : 6 wypadków , 1 zabity i 6 rannych

Na drodze wojewódzkiej nr 933 :

Powiat Chrzanów :

- Libiąż : 13 wypadków , 16 rannych (ul. Oświęcimska 8 wypadków i 9 rannych)

Na drodze wojewódzkiej nr 955 :

Powiat Myślenice :

- Rudnik : 6 wypadków , 1 zabity i 6 rannych

Na drodze wojewódzkiej nr 957 :

powiat Sucha Beskidzka:

- Zawoja : 7 wypadków , 2 zabitych i 7 rannych

Na drodze wojewódzkiej nr 964 :

Powiat Wieliczka

- Wola Batorska : 5 wypadków , 6 rannych
- Podłęże : 5 wypadków, 7 rannych

Na drodze wojewódzkiej nr 966 :

Powiat Bochnia:

- Łapanów : 6 wypadków , 2 zabite i 8 rannych

Na drodze wojewódzkiej nr 971 :

Nowy Sącz :

- Krynica Zdrój : 9 wypadków , 13 rannych (ul. Kraszewskiego)

Na drodze wojewódzkiej nr 977 :

Tarnów:

- Siedliska : 6 wypadków , 1 zabity i 8 rannych

Wnioski

1. W 2002 roku na terenie województwa małopolskiego zanotowaliśmy porównywalną ilość wypadków drogowych jak w roku 2001. Jednak zaobserwowano niepokojące zjawisko wzrostu ilości wypadków w 2002 roku w rejonie działania KPP Kraków, KPP Myślenice i KMP Tarnów. W tych powiatach województwa małopolskiego należy przeprowadzić działania zmierzające do ograniczenia ilości wypadków oraz ich skutków.
2. Na przestrzeni tygodnia analiza wykazała, że najbardziej niebezpieczna jest sobota i piątek. Dni weekendowe zaznaczyły się zwiększoną ilością poszkodowanych - zarówno w grupie rannych jak i zabitych. Wśród dni weekendowego odpoczynku w niedzielę odnotowano najwięcej ofiar śmiertelnych. W ciągu doby kulminacja zdarzeń występuje między godziną 15.00 - 20.00 dlatego też patrole służby ruchu drogowego należy nasilać w tych okresach.
3. Gęstość wypadków zaznaczyła się zdecydowanie :
 - w terenie zabudowanym ,
 - na prostych odcinkach drogi oraz w rejonach skrzyżowań
 - w rejonach przejść dla pieszych
 - na drogach dwukierunkowych
 - w czasie dobrych warunków pogodowych , przy świetle dziennym.W związku z powyższym dyslokację służby ruchu drogowego należy dostosować do przedstawionych wniosków oraz zlecić przeprowadzenie działań w tych rejonach. Przeprowadzić przegląd miejsc niebezpiecznych pod względem inżynierijnym.
4. Zadania dla policjantów ruchu drogowego ukierunkować na kontrole kierowców (tj w blisko 78,6 % sprawców wszystkich wypadków) , z zadaniem eliminowania głównej przyczyny wypadków tj. nadmiernej prędkości bądź niedostosowania jej do istniejących warunków drogowych oraz wykluczania z ruchu nietrzeźwych kierujących pojazdami jak i osób pieszych.
5. Na terenie KPP Bochnia, Myślenice, Brzesko, Nowy Targ, Dąbrowa Tarnowska, Wieliczka, Wadowice, Olkusz, Miechów oraz Proszowice odnotowano większy niż krajowy wskaźnik ofiarochłonności , dlatego też należy ze stanem tym zapoznać kierowników sekcji / referatów drogowych i zlecić przeprowadzenie działań zmierzających do ograniczenia tego niekorzystnego zjawiska.
6. Niekorzystne relacje między udziałem nietrzeźwych sprawców w zdarzeniach drogowych a ujawnieniami tej grupy uczestników ruchu zaobserwowano w : KPP Kraków, KPP Myślenice, KPP Oświęcim, KPP Chrzanów oraz KPP Sucha Beskidzka. W jednostkach tych należy przeprowadzić działania oznaczone kryptonimem Trzeźwość.
7. Eliminowanie z dróg ich nietrzeźwych uczestników, zarówno kierowców jak i pieszych, gdyż nastąpił wzrost w ilości wypadków jak i kolizji w tych grupach.

8. Należy kontynuować działania zmierzające do ograniczenia zdarzeń z udziałem dzieci podobnie jak w roku 2002, gdyż nastąpiła widoczna poprawa bezpieczeństwa wśród ofiar tej grupy. Wraz z kuratorium oświaty opracować plan działań na 2003 rok, który pozwoli poprawić stan bezpieczeństwa młodzieży na drogach województwa małopolskiego.

Wyk.

Ogniwo Analiz WRD KWP w Krakowie

10.01.2003 r.