

Wydział Ruchu Drogowego  
Komendy Wojewódzkiej Policji  
w Krakowie

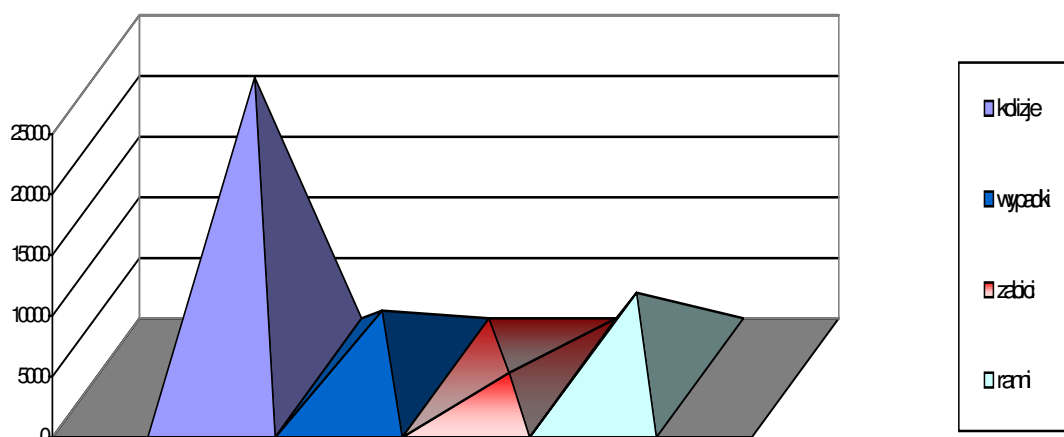


**Analiza stanu bezpieczeństwa i porządku  
na drogach województwa małopolskiego  
w okresie od 1 stycznia do 31 grudnia**

**1999 roku**

W 1999 roku na drogach województwa małopolskiego miało miejsce 30.332 zdarzenia drogowe, w tym 24.794 kolizje i 5.538 wypadków, w których 426 osób poniosło śmierć a 7.039 - doznało obrażeń ciała.

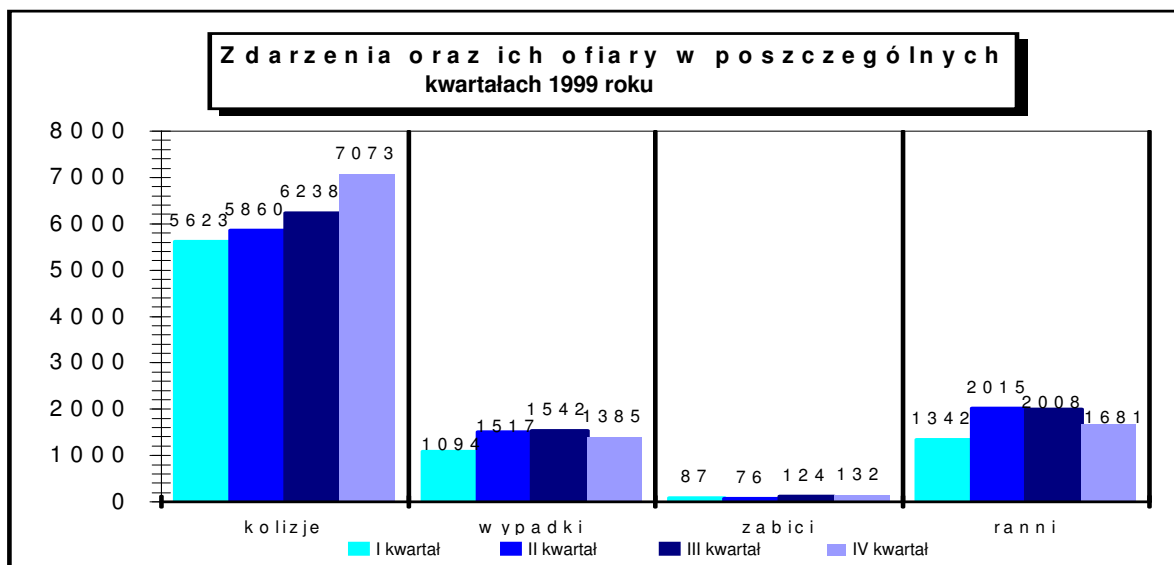
### Obraz zdarzeń drogowych na terenie wojewódz



Porównując przedstawione dane do ilości zdarzeń za rok '98 należy stwierdzić, że stan bezpieczeństwa na terenie naszego województwa kształtuje się na podobnym poziomie, przy czym ilość wypadków drogowych niosących za sobą ofiary w ludziach uległa poprawie – odnotowano bowiem spadek ilości wypadków o 4,6 % oraz nieznaczny spadek liczby rannych o 0,6 %. Niepokojąco wzrosła liczba osób zabitych – o 6,7 % . Stała tendencja wzrostowa w ilości kolizji utrzymała się na poziomie krajowym, w naszym województwie wyniosła nieco ponad 12 %.

W skali kraju odnotowano - podobnie jak w województwie małopolskim - spadek w ilości wypadków ( o 12 % ) oraz spadek w ilości ofiar wypadków ( o 13 % ). Przyjmując, że w Polsce miało miejsce 54,297 wypadków ( dane wstępne ) wówczas można wysnuć wniosek, że średnio co 10-y wypadek ma miejsce na drogach województwa małopolskiego. Ponadto w Polsce w wypadkach zginęły 5.381 osób i 72.136 doznało obrażeń ciała.

W poszczególnych kwartałach stan zagrożenia w ruchu drogowym obrazuje poniższy wykres.



Komentując przedstawiony wykres należy podkreślić, że w analizowanych kategoriach IV kwartał obfitował ilością kolizji, natomiast III - zaznaczył się zwiększoną liczbą wypadków i ich ofiar, przy czym najwięcej osób zabitych odnotowano w IV kwartale.

W poszczególnych jednostkach zagrożenie bezpieczeństwa ruchu kształtowało się następująco:

Jednostka	Kolizje	Wypadki	Zabici	Ranni
KPP Bochnia	572	126	12	153
KPP Brzesko	645	130	14	170
KPP Chrzanów	810	259	18	315
KPP Dąbrowa Tarnowska	170	74	9	92
KPP Gorlice	415	184	12	221
KMP Kraków	<b>9006</b>	<b>1610</b>	<b>50</b>	<b>1937</b>
KPP Kraków	<b>1426</b>	<b>558</b>	<b>56</b>	<b>694</b>
KPP Limanowa	501	193	14	256
KPP Miechów	314	53	16	66
KPP Myślenice	989	176	22	240
KMP Nowy Sącz	<b>1788</b>	<b>571</b>	<b>28</b>	<b>803</b>
KPP Nowy Targ	<b>1297</b>	175	24	284
KPP Olkusz	814	102	20	105
KPP Oświęcim	902	158	22	191
KPP Proszowice	221	110	12	134
KPP Sucha Beskidzka	492	74	7	86
KMP Tarnów	<b>1971</b>	449	<b>46</b>	<b>603</b>
KPP Wadowice	867	202	12	278
KPP Wieliczka	853	232	24	289
KPP Zakopane	741	102	8	122
<b>razem</b>	<b>24794</b>	<b>5538</b>	<b>426</b>	<b>7039</b>

Do największej ilości zdarzeń ( wypadki + kolizje ) doszło na terenie objętym nadzorem przez :

- KMP Kraków - 35 % stosunek do wszystkich zdarzeń
- KMP Tarnów - 8 %
- KMP Nowy Sącz - 7,8 %
- KPP Kraków - 6,5 %
- KPP Nowy Targ - 4,8 %.

Najwięcej kolizji drogowych odnotowano na terenie objętym nadzorem przez :

- KMP Kraków - 36,3 % stosunek do wszystkich kolizji
- KMP Tarnów - 7,9 %
- KMP Nowy Sącz - 7,2 %
- KPP Kraków - 5,7 %
- KPP Nowy Targ - 5,2 %.

Najwięcej wypadków drogowych odnotowano na terenie objętym nadzorem przez :

- KMP Kraków - 29,1 % stosunek do wszystkich wypadków
- KMP Nowy Sącz - 10,3 %
- KPP Kraków - 10,1 %
- KMP Tarnów - 8,1 %.

Najwięcej osób zginęło na terenie objętym nadzorem przez :

- KPP Kraków - 13,1% stosunek do wszystkich ofiar śmiertelnych
- KMP Kraków - 11,7 %
- KMP Tarnów - 10,8 %

Najwięcej osób rannych odnotowano na terenie objętym nadzorem przez :

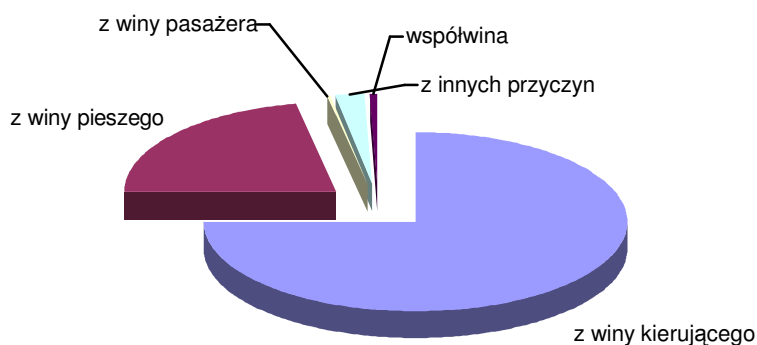
- KMP Kraków - 27,5 % stosunek do wszystkich osób rannych
- KMP Nowy Sącz - 11,4 %
- KPP Kraków - 9,9 %
- KPP Tarnów - 8,6 %.

## Sprawcy i przyczyny powstawania wypadków

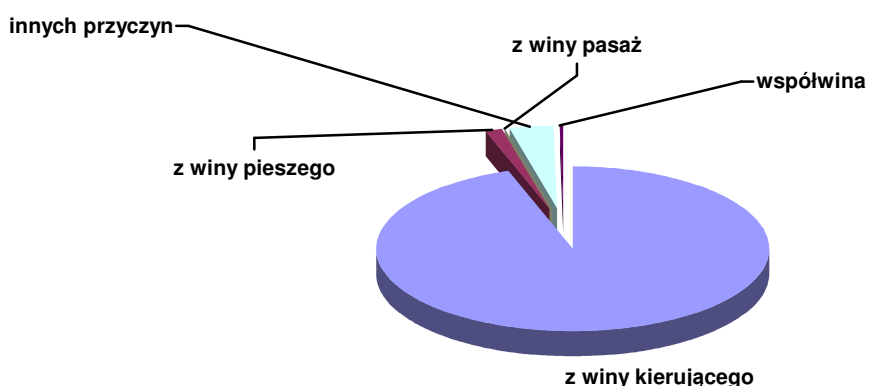
Sprawcami wypadków drogowych w 1999 roku w przeważającej mierze byli kierowcy pojazdów , którzy spowodowali ogółem 4.151 wypadków , co stanowi 75,2 % wszystkich zdarzeń. W wypadkach tych 298 ( 70,4 % ) osób zginęło a 5.698 ( 81,2 % ) doznało obrażeń ciała.

Piesi uczestnicy ruchu przyczynili się do powstania 1.221 wypadków , to jest 22,1 % ogółu. Pozostałe wypadki powstały z winy pasażerów – 19 wypadków ( 0,3 % ) bądź innych przyczyn – 117 wypadków ( 2,1 % ) oraz tzw. „współwiny ” uczestników ruchu – 30 wypadków ( 0,5 % ).

### Sprawcy wypadków



### Sprawcy kolizji



Tak w wypadkach jak i w kolizjach głównymi sprawcami są kierowcy. Wśród nich dominują kierowcy samochodów osobowych.

Najczęstszą przyczyną powstawania wypadków były niżej wymienione błędy popełniane przez kierujących :

- niedostosowanie prędkości do istniejących warunków ( średnio **co 3 ty wypadek** )
- nieprzestrzeganie pierwszeństwa przejazdu ( średnio **co 4/5- ty wypadek** )
- nieprawidłowe przejeżdżanie przejść dla pieszych ( średnio **co 14-ty wypadek** )
- nieprawidłowe wyprzedzanie ( średnio **co 17-y wypadek** )
- nieprawidłowe skręcanie ( średnio **co 21-y wypadek** )
- jazda nieprawidłową stroną drogi ( średnio **co 21/22-i wypadek** )

Wypadki spowodowane przez kierujących zaistniały z następujących przyczyn:

rodzaj przyczyny	ilość wypadków	% wypadków zawinionych przez kierujących
Niedostosowanie prędkości do warunków	1271	30,6
Nieprzestrzeganie pierwszeństwa	923	22,3
Nieprawidłowe wyprzedzanie	239	5,8
Nieprawidłowe wymijanie, omijanie	164	3,9
Nieprawidłowe przejeżdżanie przejść	289	7
Nieprawidłowe skręcanie	198	4,8
Zatrzymanie, postój pojazdu	4	0,1
nieprawidłowe cofanie	80	1,9
jazda po niewłaściwej stronie jezdni	193	4,7
wjazd na czerwone światło	58	1,4
nieprzestrzeganie innych znaków i sygnałów	7	0,2
niezachow. bezp. odległości między pojazdami	188	4,5
gwałtowne hamowanie	13	0,3
jazda bez wymaganego oświetlenia	5	0,1
zmęczenie, zaśnięcie	31	0,7
ograniczenie sprawności psychomotorycznej	99	2,4
Inne	389	9,3
<b>Razem</b>	<b>4151</b>	<b>100</b>

Najczęstszą przyczyną powstawania wypadków były niżej wymienione błędy popełniane przez pieszych :

- nieostrożne wejście na jezdnię ( średnio **co 2-gi wypadek** )
- nieprawidłowe przekraczanie jezdni ( średnio **co 9-ty wypadek** )
- wejście na jezdnię przy czerwonym świetle ( średnio **co 20-ty wypadek** )

Przyczyny wypadków powstałych z winy pieszych to :

rodzaj przyczyny	ilość wypadków	% wypadków zawinionych przez pieszych
stanie na jezdni, leżenie	34	2,8
chodzenie nieprawidłową stroną jezdni	45	3,7
wejście na jezdnię przy czerwonym świetle	61	5
nieostrożne wejście na jezdnię	812	66,5
nieprawidłowe przekraczanie jezdni	131	10,7
przekraczanie w miejscach niedozwolonych	46	3,8
chodzenie po torowisku	3	0,2
wskakiwanie do pojazdu w ruchu	2	0,2
brak opieki nad dziećmi	48	3,9
<i>Inne</i>	39	3,2
<b>Razem</b>	<b>1221</b>	<b>100</b>

Inne przyczyny wypadków to :

rodzaj przyczyny	ilość wypadków	% wypadków z innych przyczyn
niezawiniona niesprawność techniczna pojazdu	15	12,8
niewłaściwy stan drogi	5	4,2
nieprawidłowo zabezpieczone roboty drogowe	1	0,9
nieprawidłowo działająca sygnalizacja świetlna	1	0,9
nieprawidłowo działająca zaporą , roгатka	1	0,8
obiekty , zwierzęta na drodze	15	12,8
nagle zaślabnięcie kierującego	2	1,7
Oślepienie	1	0,9
Przyczyny inne , nieustalone	76	64,9
<b>Razem</b>	<b>117</b>	<b>99,9</b>

Przyczyny wypadków powstałych z winy pasażerów to :

rodzaj przyczyny	Ilość Wypadków	% wypadków zawinionych przez pasażerów
Wyskakiwanie	2	10,5
Wypadnięcie	7	36,8
Inne	10	52,6
<b>Razem</b>	<b>19</b>	<b>99,9</b>

Poważne zagrożenie - w dalszym ciągu - stanowią nietrzeźwi uczestnicy ruchu. W 5.538 wypadkach aż 729 powstało z winy nietrzeźwych uczestników , średnio więc co 7/8 sprawca był pod działaniem alkoholu :

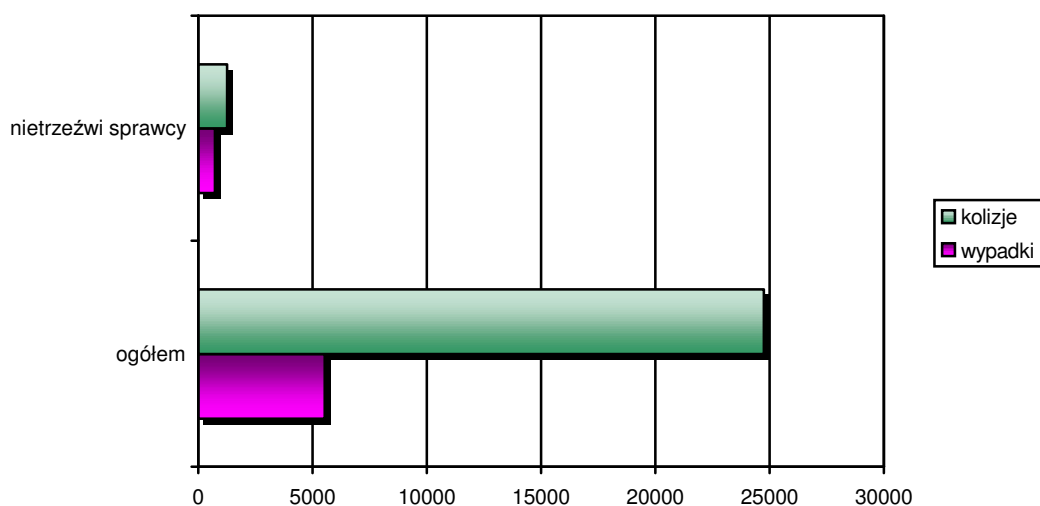
- wśród sprawców kierowców co 10- ty był pod działaniem alkoholu
- wśród sprawców pieszych co 4-y był nietrzeźwy ,

natomiast w kolizjach :

- wśród sprawców kierowców co 21-y był pod działaniem alkoholu.

<b>Nietrzeźwi sprawcy</b>	<b>1999 rok</b>		
<b>Kolizji</b>	<b>1271</b>		
w tym :			
z winy kierujących	1182		
z winy pieszych	88		
z winy pasażerów	1	<b>zabici</b>	<b>ranni</b>
<b>wypadków</b>	<b>729</b>	58	920
w tym :			
z winy kierujących	417	36	621
z winy pieszych	309	22	295
z winy pasażerów	3		4
<b>Zdarzeń ogółem</b>	<b>2000</b>	<b>58</b>	<b>920</b>

**Nietrzeźwi sprawcy zdarzeń**





Zestawienie nietrzeźwych sprawców zdarzeń w poszczególnych jednostkach :

Jednostka	Nietrzeźwi kierowcy w wypadkach	Nietrzeźwi Piesi w wypadkach	Nietrzeźwi kierowcy w Kolizjach	Nietrzeźwi piesi w kolizjach
KPP Bochnia	17	16	14	3
KPP Brzesko	13	7	30	7
KPP Chrzanów	27	15	76	4
KPP Dąbrowa Tarnowska	11	3	18	1
KPP Gorlice	11	13	27	0
KMP Kraków	<b>90</b>	<b>104</b>	<b>356</b>	<b>20</b>
KPP Kraków	<b>50</b>	<b>22</b>	<b>75</b>	<b>5</b>
KPP Limanowa	10	9	24	4
KPP Miechów	4	2	34	2
KPP Myślenice	11	13	52	5
KMP Nowy Sącz	<b>39</b>	<b>27</b>	<b>67</b>	<b>1</b>
KPP Nowy Targ ( * )	18	10	<b>75</b>	<b>1</b>
KPP Olkusz	12	3	<b>66</b>	<b>9</b>
KPP Oświęcim	11	12	58	9
KPP Proszowice	7	9	23	2
KPP Sucha Beskidzka	2	3	28	2
KMP Tarnów	30	12	44	0
KPP Wadowice	20	18	40	7
KPP Wieliczka	18	7	33	3
KPP Zakopane	16	4	42	3
<b>razem</b>	<b>417</b>	<b>309</b>	<b>1182</b>	<b>88</b>

Ponadto w garnizonie małopolskim przeciwko nietrzeźwym kierującym sporządzono 8.167 wniosków o ukaranie do Kolegiów d/s Wykroczeń :

z art 87 § 1 - 6.124 ( w tym policjanci ruchu drogowego 4.010 )

z art.87 § 2 - 2.043 ( w tym policjanci ruchu drogowego 1.464 )

a przeciwko nietrzeźwym pieszym - 1.104 ( w tym policjanci ruchu drogowego 784 ).

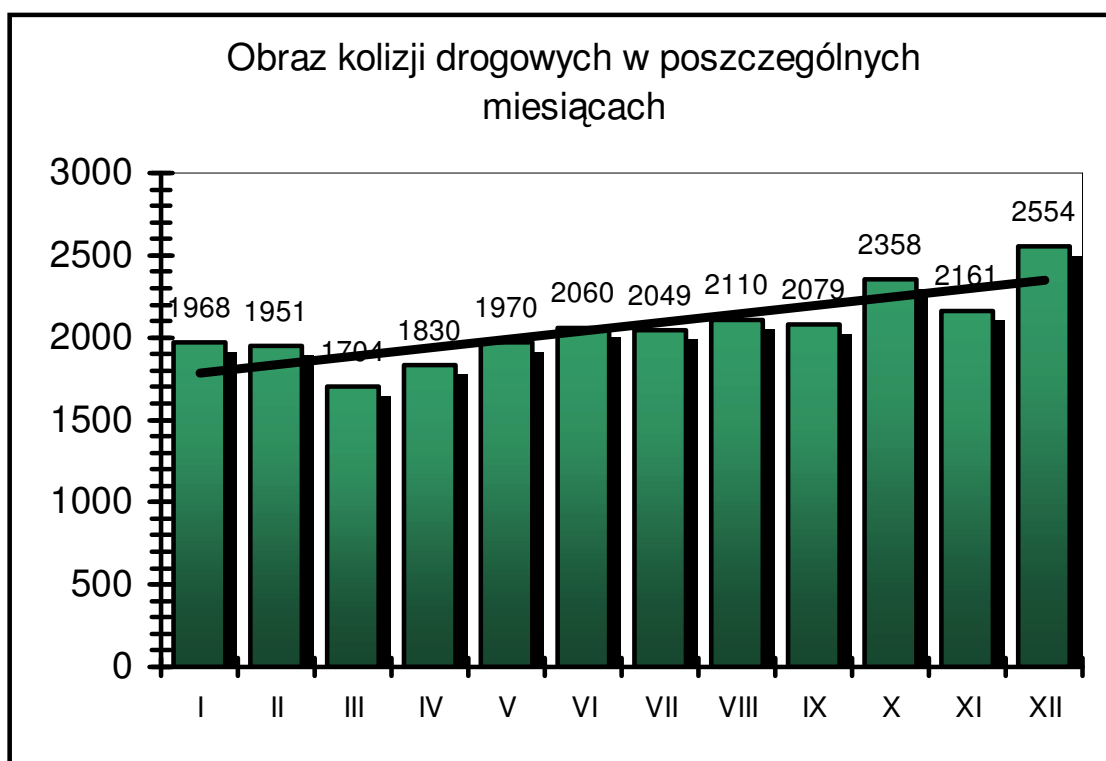
miesiąc	art.87 ( rd. )	art.87 § 1 87 ( rd. )	art. 87§ 2 87 ( rd. )	art. 86§ 2 87 ( rd. )
styczeń	433	359	74	83
luty	112	94	18	29
marzec	488	347	141	115
kwiecień	367	257	110	39
maj	474	347	127	76
czerwiec	459	343	116	47
lipiec	529	361	168	53
sierpień	691	434	257	72
wrzesień	665	455	210	58
październik	573	461	112	76
listopad	396	321	75	80
grudzień	287	231	56	56
<b>razem</b>	<b>5474</b>	<b>4010</b>	<b>1464</b>	<b>784</b>

### Czas powstawania wypadków

Stan zagrożenia na terenie województwa małopolskiego w ocenianym okresie kształtował się następująco :

Zestawienie ilości zdarzeń drogowych na terenie województwa małopolskiego w okresie od 1.01. do 31.12. 1999 roku w poszczególnych miesiącach :

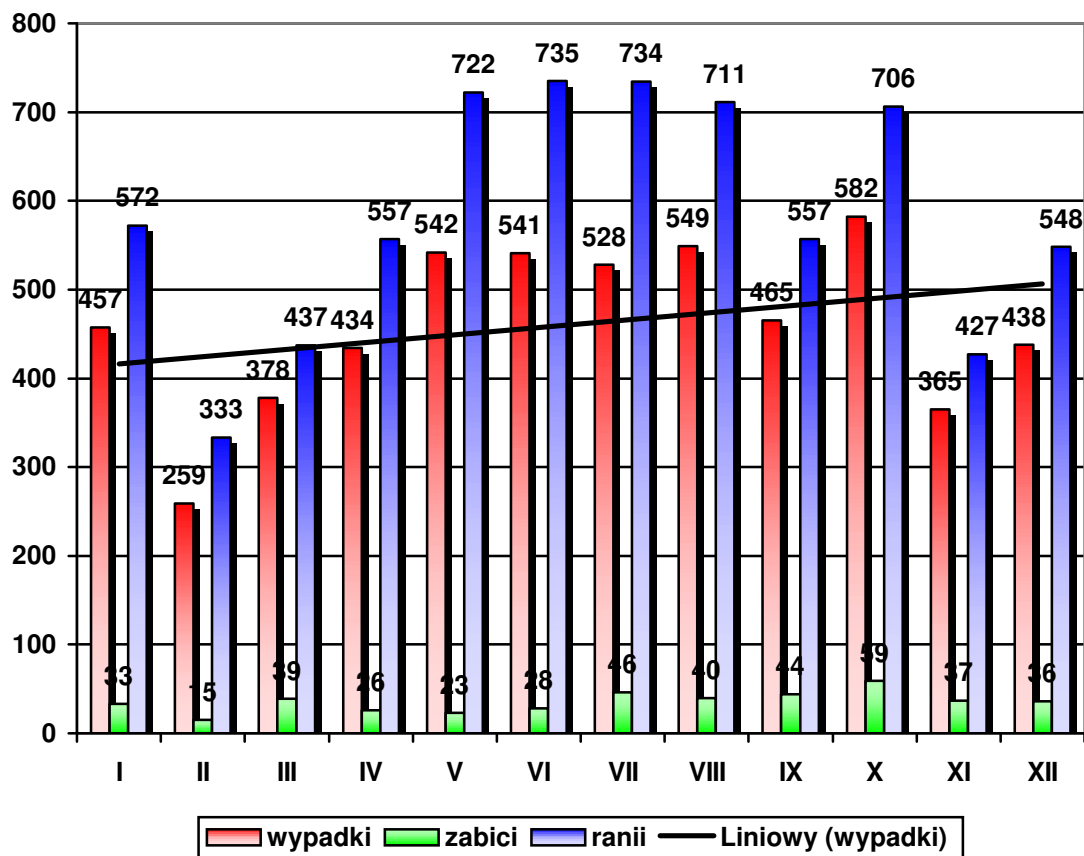
	Liczba Zdarzeń	Liczba Wypadków	Liczba zabitych	Liczba rannych	Liczba Kolizji
styczeń	2425	457	33	572	1968
luty	2210	259	15	333	1951
marzec	2082	378	39	437	1704
kwiecień	2264	434	26	557	1830
maj	2512	<b>542</b>	23	<b>722</b>	1970
czerwiec	<b>2601</b>	<b>541</b>	28	<b>735</b>	2060
lipiec	2577	<b>528</b>	<b>46</b>	<b>734</b>	2049
sierpień	<b>2659</b>	<b>549</b>	<b>40</b>	<b>711</b>	<b>2110</b>
wrzesień	2544	465	<b>44</b>	557	2079
październik	<b>2940</b>	<b>582</b>	<b>59</b>	<b>706</b>	<b>2358</b>
listopad	2526	365	37	427	2161
grudzień	<b>2992</b>	438	36	548	<b>2554</b>
<b>r o k</b>	<b>30332</b>	<b>5538</b>	<b>426</b>	<b>7039</b>	<b>24794</b>



Wykres wskazuje , że koniec roku ( szczególnie ostatni kwartał ) obfitował w ilości tego typu zdarzeń. Niewątpliwie warunki drogowa oraz niesprzyjająca aura miały decydujący wpływ na wzrost ilości kolizji.

Policja „ zlikwidowała ” najwięcej kolizji w grudniu , najmniej w marcu.

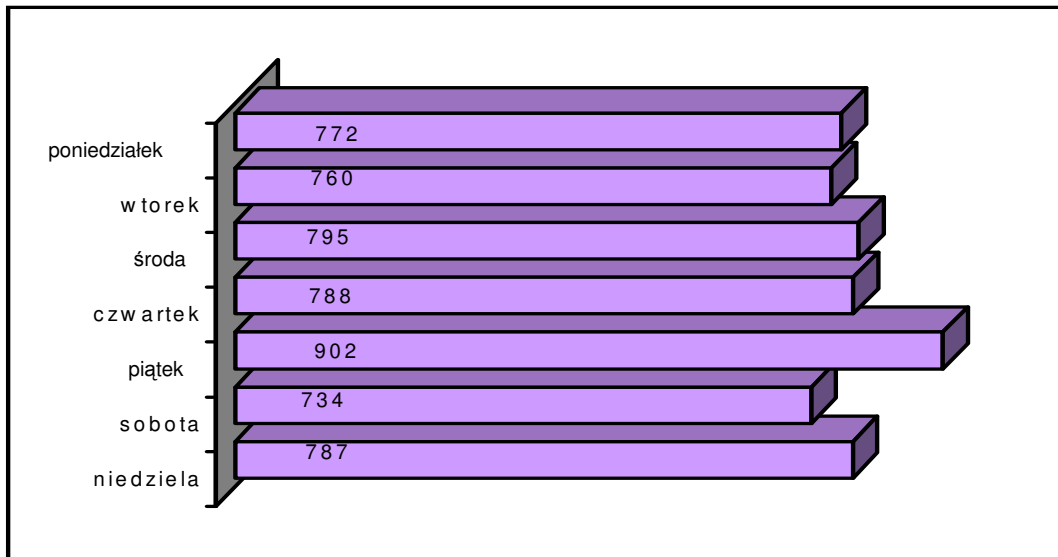
Obraz wypadków i ich ofiar w poszczególnych miesiącach



Analizując wypadki na przestrzeni roku należy powiedzieć , że nasilenie przypada w miesiącach letnich ( od maja do sierpnia ). Najwięcej wypadków odnotowano w październiku - na przełomie jesienno-zimowym , a więc w okresie gdy warunki drogowe są zmienne , pojawiają się pierwsze oblodzenia nawierzchni oraz opady śnieg często zaskakujące kierujących.

Najbezpieczniej na drogach było w lutym – wówczas odnotowano najmniej wypadków i ich ofiar.

Rozkład wypadków wg. dni tygodnia :

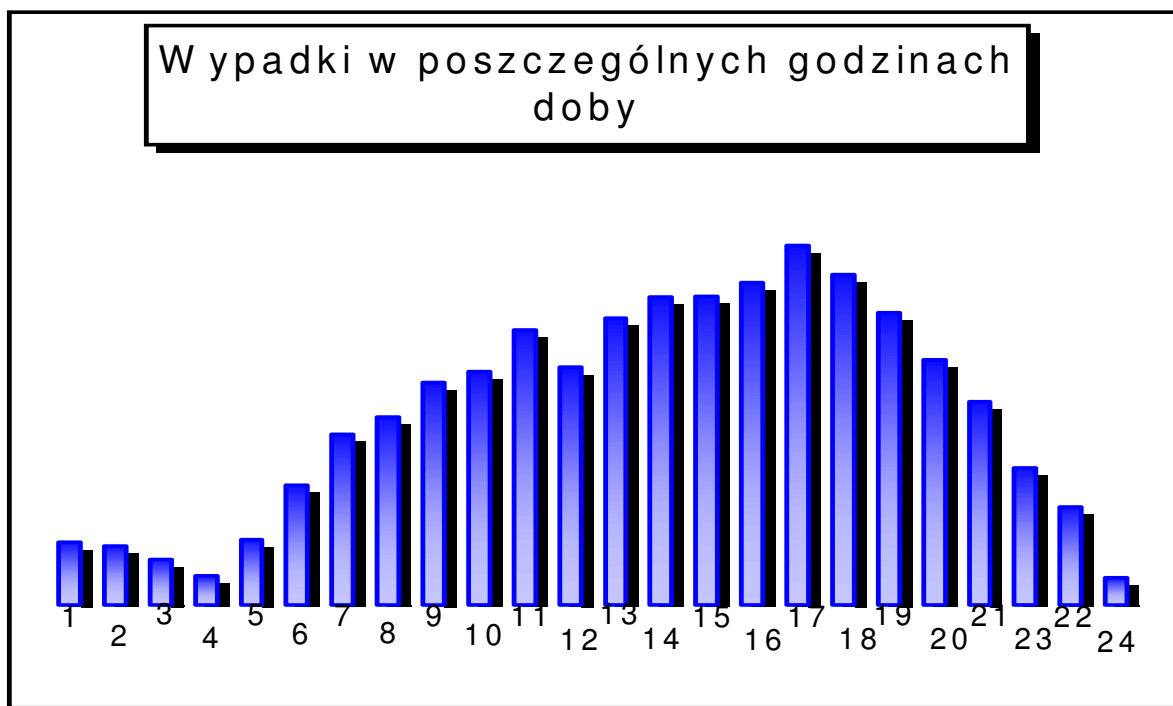


Rozpatrując zagadnienie dotyczące poszczególnych dni tygodnia należy stwierdzić , że tak zwany „ czarny piątek ” i w 1999 roku okazał się najbardziej zagrożonym dniem w województwie.

	Zabici	ranni
poniedziałek	<b>68</b>	942
wtorek	52	925
środa	60	963
czwartek	53	<b>1001</b>
piątek	62	<b>1104</b>
sobota	63	930
niedziela	<b>68</b>	<b>1174</b>

Najwięcej ofiar śmiertelnych oraz osób rannych odnotowano w niedziele oraz piątki. We wtorki oraz soboty było najmniej ofiar.

Rozkład wypadków wg. godzin :



Największe nasilenie wypadkowością jest w okresie od godziny 14.00 do 20.00 - blisko 46,8 % wszystkich wypadków zaistniałych w tym przedziale czasowym, przy czym zdecydowanie dominuje godzina 17.00. Najmniej j wypadków odnotowano w godzinie 4 na ranem i o północy.

Ilość osób poszkodowani wg. godzin :

godzina	Zabici	ranni
1	20	92
2	8	97
3	8	87
4	4	70
5	9	107
6	7	190
7	14	275
8	9	263
9	12	357
10	23	342
11	19	426
12	20	385
13	11	445
14	23	<b>498</b>
15	19	<b>474</b>
16	30	<b>486</b>

<b>17</b>	25	<b>535</b>
<b>18</b>	<b>44</b>	438
<b>19</b>	<b>36</b>	400
<b>20</b>	18	353
<b>21</b>	21	307
<b>22</b>	29	209
<b>23</b>	12	156
<b>24</b>	5	47

Najwięcej ofiar śmiertelnych odnotowano o godzinie 18 i 19 , natomiast najwięcej rannych w przedziale od godz. 14 do 17 .

### Ofiary wypadków

W omawianym okresie w wypadkach 7.465 było poszkodowanych , w tym 426 osób poniosło śmierć a pozostałe 7.039 doznało obrażeń ciała. Średnio , na 100 wypadków blisko 8 osób doznawało śmiertelnych obrażeń a 127 osób było rannych . Porównując przedstawione dane do roku 1998 należy zaznaczyć , że przy prawie pięcioprocentowym spadku ilości wypadków nastąpił aż blisko siedmioprocentowy wzrost w ilości osób zabitych . Tak więc ciężar gatunkowy wypadków się pogorszył.

Poniższa tabela przedstawia ofiary wg. użytkowników dróg.

<b>rodzaj użytkownika</b>	<b>ofiary</b>	<b>zabici</b>	<b>ranni</b>
Piesi	<b>2285</b> tj.30,6 %	<b>190</b> tj. 44,6 %	<b>2095</b> tj.29,7 %
rowerzyści i motorowerzyści	677	36	641
kierowcy i pasażerowie motocykli	182	13	169
kierowcy i pasażerowie sam. osobowych	<b>3748</b> tj. 36,8 %	<b>155</b> tj. 38,4 %	<b>3593</b> tj. 51 %
kierowcy i pasażerowie sam ciężarowych	276	13	263
kierowcy i pasażerowie autobusów	179	1	178
kierowcy i pasażerowie ciągników	55	12	43
kierowcy i pasażerowie tramwajów	19	1	18
kierowcy i pasażerowie poj. Zaprzęgowych	12	2	10
Kierowcy i pasażerowie innych pojazdów	32	3	29
<b>Razem</b>	<b>7465</b>	<b>426</b>	<b>7039</b>

Rozpatrując skutki wypadków można śmiało stwierdzić , że najwięcej ofiar pojawia się wśród kierowców i pasażerów samochodów osobowych oraz osób pieszych , grupa ta stanowi aż 80 % wszystkich poszkodowanych w zdarzeniach komunikacyjnych.

Niepokojącym zjawiskiem jest to , że 16% wypadków miało miejsce w rejonach udostępnionych dla ruchu pieszego ( szczególnie na wyznaczonych przejściach dla pieszych , gdzie zginęło 25 osób a 480 doznało obrażeń ) .

Tabela grup wiekowych .

grupy wiekowe	ofiary	zabici	ranni
0 - 6 lat	237	4	233
7 - 14 lat	734	13	721
15 - 17 lat	535	11	524
18 - 24 lat	1513	63	1450
25 - 39 lat	<b>1694</b>	93	<b>1601</b>
40 - 59 lat	1594	115	1479
60 i więcej lat	1158	<b>127</b>	1031
<b>razem</b>	<b>7465</b>	<b>426</b>	<b>7039</b>

Najwięcej ofiar odnotowano w przedziale wiekowym między 25 a 39 rokiem życia , ale zdecydowanie najwięcej ofiar śmiertelnych jest wśród osób w podeszłym wieku. Na uwagę zasługuje problem związany z udziałem w wypadkach dzieci i młodzieży szkolnej – do lat 17 . Wśród ofiar stanowią 20 %. Najbardziej zagrożone są dzieci w wieku od 7 – 14 lat , w wypadkach głównie uczestniczą jako piesi. Dzieci w wieku do lat 14 uczestniczą średnio w co 12-ym wypadku .

Tabela dzieci - ofiar wypadków drogowych.

dzieci do lat 14	ofiary	zabici	ranni
piesi	455	12	443
rowerzyści i motorowerzyści	172	2	170
motocykliści	5	0	5
pasażerowie	336	3	333
inne ofiary wypadków	3	0	3
<b>razem</b>	<b>971</b>	<b>17</b>	<b>954</b>

### Zdarzenia na drogach krajowych

Na terenie województwa małopolskiego jest 907,6 km dróg w kategorii krajowej. Na drogach tych miało miejsce blisko 13 % wszystkich zdarzeń. Średnio na 4 km występowało jedno zdarzenie drogowe. Blisko 20 % wszystkich ofiar śmiertelnych i 16 % rannych odnotowano na drogach krajowych .

Droga krajowa numer	wypadki	zabici	Ranni	Kolizje
7	122	27	170	749
4	223	44	288	865
A – 4	27	1	37	98
96	60	4	89	224
95	36	0	65	320
98	197	13	273	566
952	9	0	18	13
97	11	3	16	73
914	64	1	82	222
99	87	7	149	251
73	29	2	45	73

777	39	4	50	55
950	16	3	23	28
<b>razem</b>	<b>798</b>	<b>82</b>	<b>1135</b>	<b>2788</b>

W poszczególnych jednostkach policji wytypowano miejsca niebezpieczne :

#### **KMP Kraków**

Kraków , ul. Wielicka ( 461 kolizji i 80 wypadków , 6 zabitych i 107 rannych )  
 Kraków , ul. Zakopiańska ( 281 kolizji i 41 wypadków, 4 zabitych i 53 rannych )

#### **KPP Kraków**

Biały Kościół – na drodze krajowej 4 ( 3 kolizje i 8 wypadków , 12 rannych )  
 Mogilany - na drodze krajowej 7 ( 15 kolizji i 5 wypadków, 2 zabite i 3 ranne )

#### **KPP Bochnia**

Rzeszawa ( 10 kolizji i 10 wypadków , 5 zabitych i 20 rannych )  
 Łapczyca ( 49 kolizji i 6 wypadków, 1 zabity i 5 rannych )

#### **KPP Brzesko**

Jastew ( 11 kolizji i 4 wypadki, 2 zabitych i 7 rannych )  
 Uszew ( 7 kolizji i 7 wypadków, 1 zabity i 15 rannych )

#### **KPP Chrzanów**

Autostrada A-4 ( 90 kolizji i 15 wypadków , 1 zabitych i 19 rannych )

#### **KPP Dąbrowa Tarnowska**

Szczucin ( 16 kolizji i 4 wypadki , 4 rannych )

#### **KPP Gorlice**

droga krajowa 98 km. 157,2–164,7 od miejscowości Ropica Polskie do Gorlic  
 ( 83 kolizje i 35 wypadków , 1 zabity i 41 rannych )

#### **KPP Limanowa**

droga krajowa 98 ( 181 kolizji i 74 wypadki , 8 zabitych i 89 rannych ) , w tym koncentracja wypadków na ul. Piłsudskiego w Limanowej i w Tymbarku

#### **KPP Miechów**

droga krajowa 7 , w tym koncentracja wypadków : Książ Wielki ( 27 kolizji, 7 wypadków, 1 zabity i 9 rannych )

#### **KPP Myślenice**

droga krajowa 7, w tym koncentracja wypadków : Pcim , 678 km ( 11 kolizji i 3 wypadki i 3 rannych )

#### **KMP Nowy Sącz**

Nowy Sącz , ul. Lwowska ( 53 kolizje , 24 wypadki i 36 rannych ).

#### **KPP Nowy Targ**

droga krajowa 7 , największe zagrożenie w Skawie ( 7 kolizji i 4 wypadki , 2 zabitych i 6 rannych ) oraz w Spytkowicach ( 8 kolizji i 5 wypadków , 2 zabitych i 5 rannych )



droga krajowa 95 , największe zagrożenie w Rabce ( 35 kolizji i 6 wypadków , 11 rannych )

#### **KPP Olkusz**

droga krajowa 4 ( 22 kolizje, 4 wypadki, 2 zabite, 3 ranne ) , największe zagrożenie występuje w miejscowości Sławków.

#### **KPP Oświęcim**

droga krajowa 950 , największe zagrożenie w miejscowości Zator ( 12 kolizje i 2 wypadki , 2 zabite )

#### **KPP Proszowice**

droga krajowa 777 ( 48 kolizje, 44 wypadki ,3 zabite i 30 rannych ) ,  
największe zagrożenie w Nowym Brzesku ul. Nękanowicka oraz w miejscowości Hebdów.

#### **KPP Sucha Beskidzka**

droga krajowa 98 , koncentracja wypadków w miejscowości Osielec ( 12 kolizji i 5 wypadków ,  
1 zabita i 4 ranne

#### **KMP Tarnów**

droga krajowa 4 , największe zagrożenie w miejscowości Wojnicz ( 34 kolizje i 11 wypadków ,  
1 zabity i 13 rannych )

#### **KPP Wadowice**

droga krajowa 96 , koncentracja wypadków w Andrychowie , ul. Krakowska ( 92 kolizje i 18  
wypadków i 25 rannych )

Droga krajowa nr 950 , koncentracja wypadków w Radoczy ( 12 kolizji, 8 wypadków, 1 zabity,  
9 rannych ).

#### **KPPP Wieliczka**

droga krajowa 4 , koncentracja wypadków w Targowisku ( 30 kolizji i 7 wypadków , 2 zabitych i  
12 rannych ), Brzezine ( 9 kolizji, 8 wypadków, 3 zabitych, 10 rannych ).

#### **KPP Zakopane**

droga krajowa 95 , koncentracja wypadków na odcinku drogi od Poronina do Białego Dunajca  
( 8 wypadków, 9 rannych )

droga krajowa 97 , koncentracja wypadków na odcinku drogi od miejscowości Groń do  
Jurgowa ( 3 wypadki, 2 zabite i 3 ranne ) .

wyk. KB/BS

## ***Wyniki pracy uzyskane przez policjantów ruchu drogowego***

*Policjanci ruchu drogowego w minionym półroczu ujawnili 166.223 wykroczenia i w  
stosunku do sprawców stosowali środki represyjne , tak więc średnio w ciągu każdej doby ujawnili 918  
wykroczeń.*

*Poniższa tabela przedstawia stosowaną represję w poszczególnych Wydziałach / Sekcjach  
Ruchu Drogowego województwa małopolskiego.*

<b>Jednostka</b>	<i>nałożono mandatów karnych</i>	<i>na sumę zł.</i>	<i>pouczono osób</i>	<i>sporz. wniosków o ukaranie</i>	<i>zatrzym. dowodów rejestr</i>	<i>zatrzym. praw jazdy</i>
KPP Bochnia	1084	74575	4108	96	263	38
KPP Brzesko	1997	148605	3123	110	287	47
KPP Chrzanów	2841	143290	2954	377	113	111
KPP Dąbrowa Tarnowska	1285	83700	2450	192	274	40
KPP Gorlice	1891	89810	2246	137	118	40
KMP Kraków	15860	1496400	18220	384	2753	489
KPP Kraków	3912	367115	5332	228	697	94
KPP Limanowa	1872	138590	1107	135	128	60
KPP Miechów	1898	100999	2769	115	118	39
KPP Myślenice	3991	194400	3572	253	480	84
KPP Nowy Sącz	3778	221095	2876	248	240	113
KPP Nowy Targ	6178	339230	3173	196	295	84
KPP Olkusz	5729	337870	8172	387	497	128
KPP Oświęcim	2756	250670	3457	224	182	50
KPP Proszowice	1303	70115	1613	113	161	24
KPP Sucha Beskidzka	2014	72805	3587	131	67	57
KMP Tarnów	4361	386470	9845	521	1272	160
KPP Wadowice	3284	253045	6380	167	196	76
KPP Wieliczka	2246	155860	2340	181	411	39
KPP Zakopane	2251	100075	4068	105	179	41
<b>razem</b>	<b>70 531</b>	<b>5 024 719</b>	<b>91 392</b>	<b>4 300</b>	<b>8 731</b>	<b>1 814</b>

Policjanci ruchu drogowego w omawianym okresie na 70.531 osób nałożyli mandaty karne , średnia wysokość mandatu oscylowała w granicach 71 zł.

Tabela ujawnionych nietrzeźwych użytkowników dróg w okresie 6 -ciu miesięcy

<b>jednostka</b>	<b>ogółem</b>	<b>w tym WRD</b>	<b>kierowcy</b>	<b>piesi</b>
KMP Kraków	604	465	484	120
KMP Nowy Sącz	290	110	278	12
KMP Tarnów	613	324	552	61
KPP Bochnia	181	64	162	19
KPP Brzesko	169	59	153	16
KPP Chrzanów	126	55	120	6
KPP Dąbrowa Tarnowska	253	140	247	6
KPP Gorlice	177	93	171	6
KPP Kraków	257	104	225	32
KPP Limanowa	141	77	123	18
KPP Miechów	88	45	77	11
KPP Myślenice	117	83	113	4
KPP Nowy Targ	220	123	216	4
KPP Olkusz	350	263	229	121
KPP Oświęcim	270	108	258	12
KPP Proszowice	69	37	68	1
KPP Sucha Beskidzka	212	103	190	22
KPP Wadowice	241	105	220	21
KPP Wieliczka	82	54	77	5
KPP Zakopane	95	50	84	11
<b>Razem :</b>	<b>4555</b>	<b>2462</b>	<b>4047</b>	<b>508</b>

Opracowano :  
 Ogniwko Analiz WRD KWP  
 sierż.szt. Beata Szybka

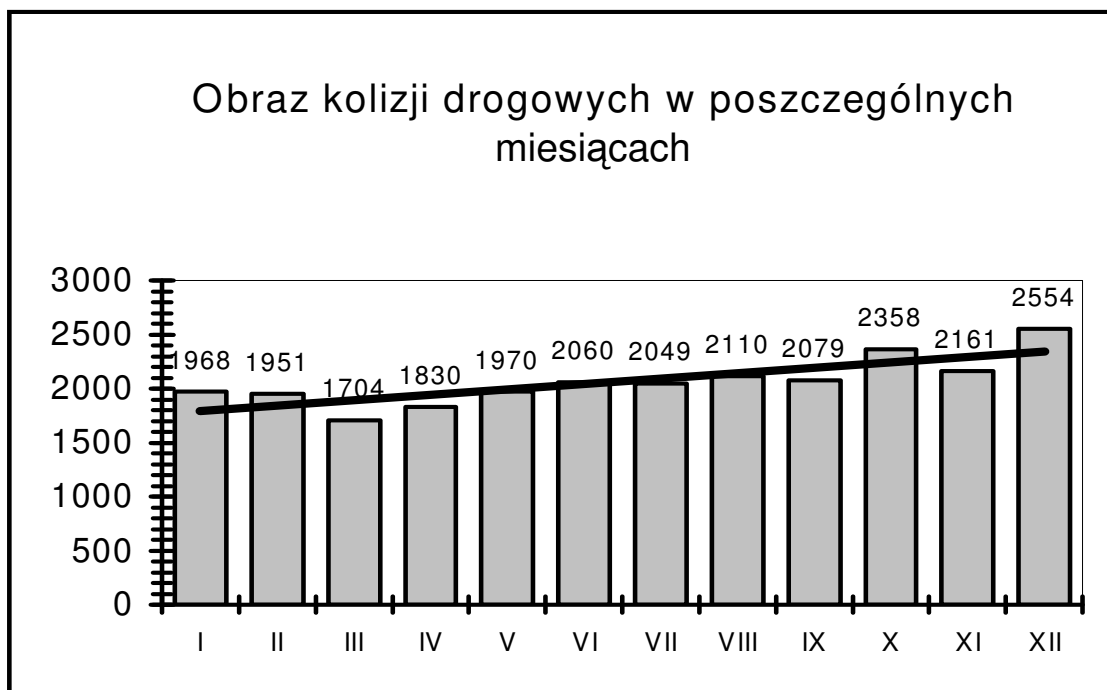
**Zestawienie ilości zdarzeń drogowych  
 na terenie województwa małopolskiego  
 w okresie od 1.01. do 31.12. 1999 roku**

W poszczególnych jednostkach zagrożenie bezpieczeństwa ruchu kształtowało się następująco :

Jednostka	Kolizje	Wypadki	Zabici	Ranni
KPP Bochnia	572	126	12	153
KPP Brzesko	645	130	14	170
KPP Chrzanów	810	259	18	315
KPP Dąbrowa Tarnowska	170	74	9	92
KPP Gorlice	415	184	12	221
KMP Kraków	<b>9006</b>	<b>1610</b>	<b>50</b>	<b>1937</b>
KPP Kraków	<b>1426</b>	<b>558</b>	<b>56</b>	<b>694</b>
KPP Limanowa	501	193	14	256
KPP Miechów	314	53	16	66
KPP Myślenice	989	176	22	240
KMP Nowy Sącz	<b>1788</b>	<b>571</b>	<b>28</b>	<b>803</b>
KPP Nowy Targ	<b>1297</b>	175	24	284
KPP Olkusz	814	102	20	105
KPP Oświęcim	902	158	22	191
KPP Proszowice	221	110	12	134
KPP Sucha Beskidzka	492	74	7	86
KMP Tarnów	<b>1971</b>	449	<b>46</b>	<b>603</b>
KPP Wadowice	867	202	12	278
KPP Wieliczka	853	232	24	289
KPP Zakopane	741	102	8	122
<b>razem</b>	<b>24794</b>	<b>5538</b>	<b>426</b>	<b>7039</b>

	Liczba Zdarzeń	Liczba wypadków	Liczba zabitych	Liczba rannych	Liczba Kolizji
styczeń	2425	457	33	572	1968
luty	2210	259	15	333	1951
marzec	2082	378	39	437	1704
kwiecień	2264	434	26	557	1830
maj	2512	542	23	722	1970
czerwiec	2601	541	28	735	2060
lipiec	2577	528	46	734	2049
sierpień	2659	549	40	711	2110
wrzesień	2544	465	44	557	2079

październik	2940	582	59	706	2358
listopad	2526	365	37	427	2161
grudzień	2992	438	36	548	2554
<b>r a z e m</b>	<b>30332</b>	<b>5538</b>	<b>426</b>	<b>7039</b>	<b>24794</b>



**1999 rok**

**W poszczególnych powiatach wytypowano miejsca niebezpieczne :**

**Kraków**

Kraków , ul. Wielicka ( 461 kolizji i 80 wypadków , 6 zabitych i 107 rannych )  
 Kraków , ul. Zakopiańska ( 281 kolizji i 41 wypadków, 4 zabitych i 53 rannych )

**powiat Kraków**

Biały Kościół – na drodze krajowej 4 ( 3 kolizje i 8 wypadków , 12 rannych )  
 Mogilany - na drodze krajowej 7 ( 15 kolizji i 5 wypadków, 2 zabite i 3 ranne )

**Bochnia**

Rzeszawa ( 10 kolizji i 10 wypadków , 5 zabitych i 20 rannych )  
 Łapczyca ( 49 kolizji i 6 wypadków, 1 zabity i 5 rannych )

**Brzesko**

Jastew ( 11 kolizji i 4 wypadki, 2 zabitych i 7 rannych )  
 Uszew ( 7 kolizji i 7 wypadków, 1 zabity i 15 rannych )

**Chrzanów**

Autostrada A-4 ( 90 kolizji i 15 wypadków , 1 zabitych i 19 rannych )

### **Dąbrowa Tarnowska**

Szczucin ( 16 kolizji i 4 wypadki , 4 rannych )

### **Gorlice**

droga krajowa 98 km. 157,2–164,7 od miejscowości Ropica Polskie do Gorlic ( 83 kolizje i 35 wypadków , 1 zabity i 41 rannych )

### **Limanowa**

droga krajowa 98 ( 181 kolizji i 74 wypadki , 8 zabitych i 89 rannych ) , w tym koncentracja wypadków na ul. Piłsudskiego w Limanowej i w Tymbarku

### **Miechów**

droga krajowa 7 , w tym koncentracja wypadków : Książ Wielki ( 27 kolizji, 7 wypadków, 1 zabity i 9 rannych )

### **Myślenice**

droga krajowa 7, w tym koncentracja wypadków : Pcim , 678 km ( 11 kolizji i 3 wypadki i 3 rannych )

### **Nowy Sącz**

Nowy Sącz , ul. Lwowska ( 53 kolizje , 24 wypadki i 36 rannych ).

### **Nowy Targ**

droga krajowa 7 , największe zagrożenie w Skawie ( 7 kolizji i 4 wypadki , 2 zabitych i 6 rannych ) oraz w Spytkowicach ( 8 kolizji i 5 wypadków , 2 zabitych i 5 rannych )  
droga krajowa 95 , największe zagrożenie w Rabce ( 35 kolizji i 6 wypadków , 11 rannych )

### **Olkusz**

droga krajowa 4 ( 22 kolizje, 4 wypadki, 2 zabite, 3 ranne ) , największe zagrożenie występuje w miejscowości Sławków.

### **Oświęcim**

droga krajowa 950 , największe zagrożenie w miejscowości Zator ( 12 kolizje i 2 wypadki , 2 zabite )

### **Proszowice**

droga krajowa 777 ( 48 kolizje, 44 wypadki ,3 zabite i 30 rannych ) ,  
największe zagrożenie w Nowym Brzesku ul. Nękanowicka oraz w miejscowości Hebdów.

### **Sucha Beskidzka**

droga krajowa 98 , koncentracja wypadków w miejscowości Osielec ( 12 kolizji i 5 wypadków , 1 zabita i 4 ranne

### **Tarnów**

droga krajowa 4 , największe zagrożenie w miejscowości Wojnicz ( 34 kolizje i 11 wypadków , 1 zabity i 13 rannych )

### **Wadowice**

droga krajowa 96 , koncentracja wypadków w Andrychowie , ul. Krakowska ( 92 kolizje i 18 wypadków i 25 rannych )

Droga krajowa nr 950 , koncentracja wypadków w Radoczy ( 12 kolizji, 8 wypadków, 1 zabity, 9 rannych ).

### **Wieliczka**

droga krajowa 4 , koncentracja wypadków w Targowisku ( 30 kolizji i 7 wypadków , 2 zabitych i 12 rannych ), Brzezine ( 9 kolizji, 8 wypadków, 3 zabitych, 10 rannych ).

### **Zakopane**

droga krajowa 95 , koncentracja wypadków na odcinku drogi od Poronina do Białego Dunajca ( 8 wypadków, 9 rannych )

droga krajowa 97 , koncentracja wypadków na odcinku drogi od miejscowości Groń do Jurgowa ( 3 wypadki, 2 zabite i 3 ranne ) .

wyk. KB/BS